



# 牡丹江市国家公交都市建设示范工程







# 牡丹江市概况

牡丹江市地处我国东北地区东北部、黑龙江省东南部、东北亚经济圈的中心地带。牡丹江市市域面积3.88万平方公里，辖4区1县，代管5个县级市。2021年末，全市总人口244.2万人。随着国家振兴东北政策的倾斜、牡丹江市经济稳步增长、对外贸易的逐渐活跃，牡丹江市的区位优势将更加明显。



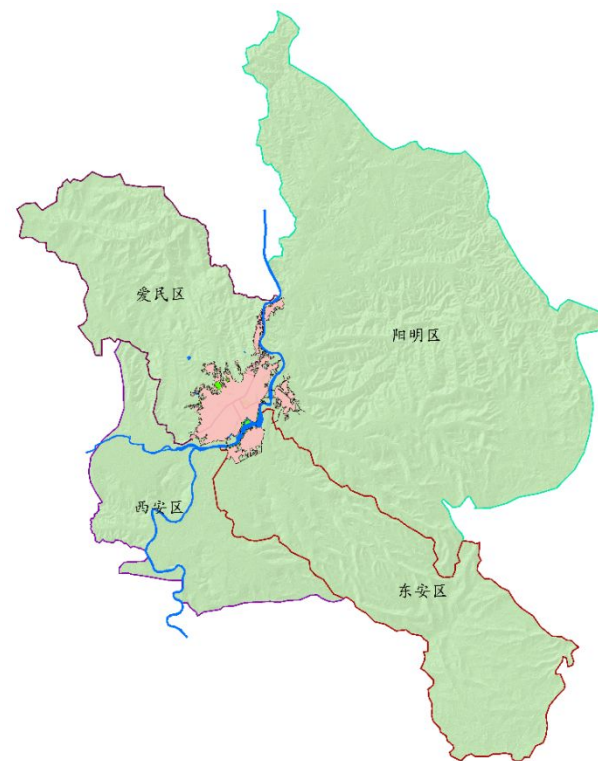
牡丹江市在“龙江丝路带”中的位置



镜泊湖吊水楼瀑布



雪乡国家森林公园



牡丹江市城区图  
2/74



# 公交都市创建背景

为深入贯彻落实公交优先发展战略，深入开展国家公交都市建设，交通运输部继“十二五”期组织开展公交都市建设示范工程后，于“十三五”期发布全面推进公交都市建设创建名单。作为“十三五”期第一批全面推进公交都市的创建城市之一，牡丹江市迎来了城市公共交通建设发展的重要机遇。公交都市建设是牡丹江市转变城市交通发展方式、提高城市公共交通服务水平的重要抓手，在缓解城市交通拥堵、满足人民群众基本出行需求、促进城市社会经济和公共交通的和谐发展方面具有重要意义。



# 汇报提纲

ontents

1

创建过程回顾

2

实施方案完成情况

3

创建指标完成情况

4

创建工作管理情况

5

创建成效与展望

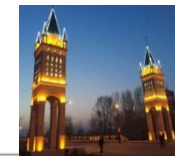


# 第一部分

## 创建过程回顾

牡丹江市委、市政府高度重视公交都市创建，全面推进公交优先，努力克服疫情影响，完成了《国家公交都市建设实施方案》中的“九大工程”和重点建设任务，基本建成了人民满意、保障充分的公交都市示范城市，促进了城市发展和城市交通的良性互动，让广大人民群众共享公交优先发展的成果。





2018

全面启动



初见成效

2019

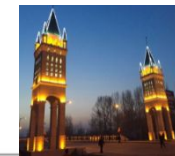
2020

克服疫情

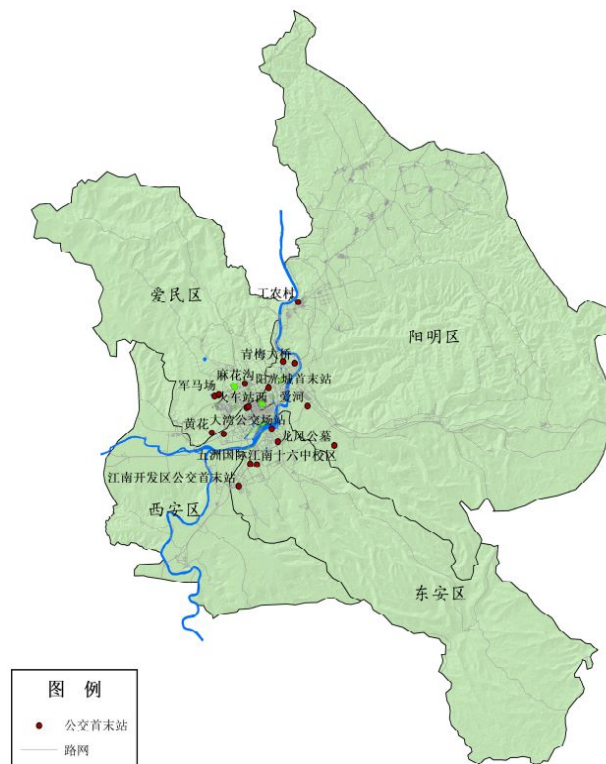
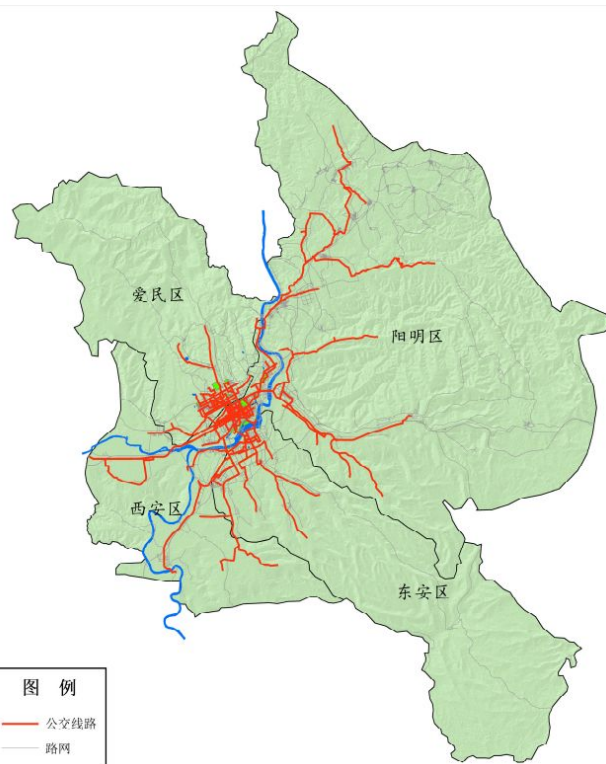
全面建成

2021





2021年底，牡丹江市已完成公交车辆更新目标，绿色能源车辆占比达到**100%**，全市公交站点共计**978处**，建成区公交站点500米半径覆盖率达到**100%**，公交出行吸引力和服务品质得到显著提升，公共交通出行分担率达**41%**，公共交通在城市交通中的主体地位基本确立。





## 第二部分

## 实施方案完成情况



### 一、强化体制机制保障

**通过强化组织领导、建立监督评估体系、探索市场运作机制、制定强有力的管理措施，牡丹江市公交都市建设软环境明显改善，保障了各项创建工作的有序开展。**





### 一、强化体制机制保障

#### 成立领导小组

- ✓ 成立工作领导小组，成员由市发改委、财政局、规划局、公安局、交通运输局等**15个单位**组成，与牡丹江市高寒城市智能公交系统建设项目领导小组整合为一套班子。
- ✓ **多次召开专项会议**，部署公交都市创建工作事项，有效推进公交都市建设任务。

#### 过程督导推进

- ✓ **编制《牡丹江市国家公交都市创建实施方案》**，并且每年编制**行动方案**，将公交都市创建的各项任务**落实到各责任部门**，**细化分解责任目标**。
- ✓ 编制专项规划，确定重点项目，将公交都市创建工作分解成**近期和中远期两阶段**，保障公交都市创建工作有序进行。

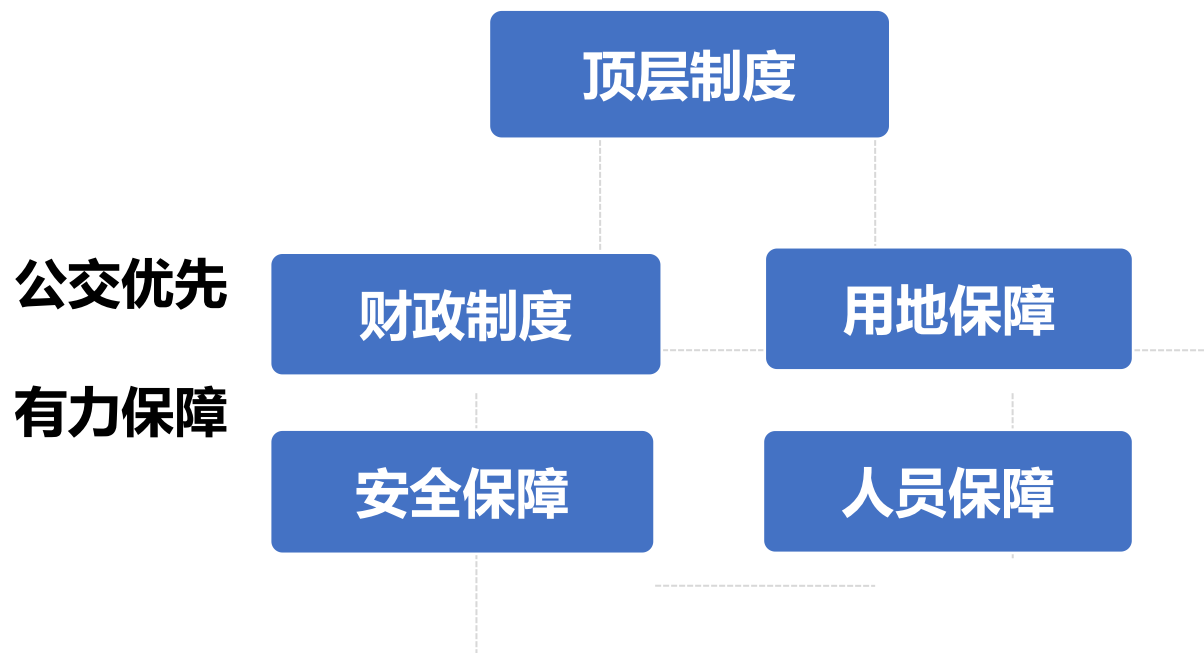
#### 体制机制评估与监督

- ✓ 不断完善评价制度，开展有效的检查监督工作，全面提高公交安全管理和服务水平，确保公交服务质量不断提高。
- ✓ 一号议案领导小组办公室落实**一号议案与公交都市创建的日常督办、协调和检查工作**，**定期进行专项督查**，邀请市人大相关委员会及部分市人大代表参与视察，并将视察结果向领导小组汇报。

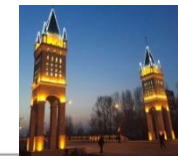


### 二、健全政策保障制度

牡丹江市大力推进公交优先发展顶层制度设计，逐步完善财政扶持制度，建立用地保障机制，强化安全生产，改善公交一线员工工作环境，为公交都市创建提供了强有力的保障。







## 二、健全政策保障制度

### 1. 制定顶层制度，强化宏观引导

#### 制定综合政策

- 《牡丹江市人民政府关于城市交通三年优化工程实施意见》
- 《牡丹江市关于优先发展城市公共交通的实施意见》
- 《牡丹江市公交都市创建实施方案》
- 《牡丹江市城市公共交通规划(2015-2020年)》

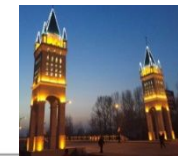
#### 建设标准规范

- 《牡丹江市市区出租汽车经营服务规范》
- 《关于修改牡丹江市市区出租汽车运价标准的通知》
- 《牡丹江市公交场站设施建设标准研究》

#### 顶层制度建设

- 《牡丹江市中心区慢行系统规划研究》
- 《牡丹江市公交线网优化方案》
- 《牡丹江市公交场站设施布局规划研究》
- 《牡丹江城市交通需求管理政策研究》
- 《牡丹江城市停车系统规划研究》

.....



### 二、健全政策保障制度

#### 2. 加强资金扶持，确保充足投入

##### 项目投资

新能源车辆购置、配套充电基础设施补助  
加快城市智能公交建设

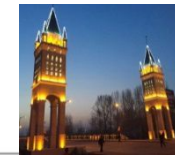
##### 补贴政策

优惠乘车补贴  
成本规制补贴  
新能源公交车运营补贴

##### 票价体系

普通型客车1元、空调型客车2元  
规范了出租汽车计费方式、落实一元燃油附加费的  
临时补贴政策





### 二、健全政策保障制度

#### 3. 完善用地保障，保证政策落地

##### (1) 建立公交场站用地保障制度

- ◆ 《牡丹江市人民政府关于优先发展城市公共交通的实施意见》
- ◆ 《关于优先发展城市公共交通近期若干实施意见》

##### (2) 制定公交用地储备和供应计划

- ◆ 《牡丹江市城市公共交通运输规划（2015-2020年）》
- ◆ 《牡丹江公交线网优化研究》
- ◆ 《牡丹江城市交通需求管理政策研究》
- ◆ 《牡丹江市城市慢行交通政策及慢行空间发展策略》

##### (3) 注重开展交通影响评价

- ◆ 落实《黑龙江省道路交通安全条例》
- ◆ 《牡丹江市城市道路交通文明畅通提升行动计划实施方案（2019-2020年）》



### 二、健全政策保障制度

#### 4. 强化安全生产，服务品质出行

##### (1) 完善安全生产制度体系

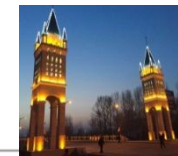
- ◆ 《牡丹江市公共交通集团有限责任公司反恐防暴应急救援预案》
- ◆ 《牡丹江市公共交通集团有限责任公司消防应急预案》
- ◆ 公共交通突发事件应急处置演练

##### (2) 强化安全生产经营

- ◆ 《牡丹江市城区交通秩序整治“百日攻坚战”工作实施方案》
- ◆ 集中开展城区交通秩序整治
- ◆ 2019年及之后购置的车辆出厂时配置驾驶区隔离设施







### 二、健全政策保障制度

#### 4. 强化安全生产，服务品质出行

##### (3) 改善司乘人员休息室

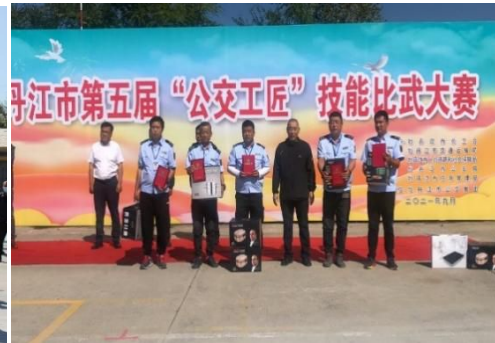
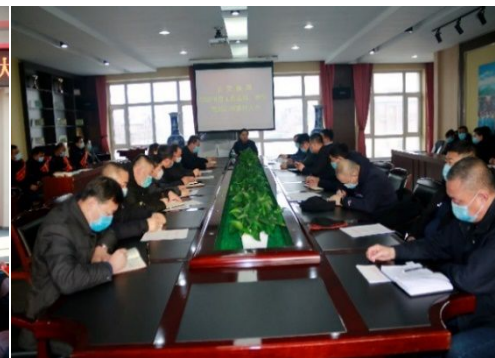
- ◆ 从空间布局、设备配套、环境卫生等方面改善驾驶员休息室

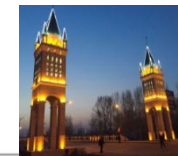
##### (4) 开展评优表彰活动

- ◆ 评选先进集体与先进个人，激励职工投入到工作中

##### (5) 举办“公交工匠”技能比武大赛

- ◆ 承办了多届“公交工匠”技能比武大赛活动





### 三、加强客运枢纽建设

创建期内，牡丹江市积极推进综合客运枢纽建设，打造航空、铁路、公路、城市公共交通四位一体的综合客运枢纽体系，更好地服务于国际、城际、市域、城市内部的旅客运输。







### 三、加强客运枢纽建设

#### 1. 江南公交客运枢纽中心

- ◆ **位置**：玄武湖路以东，江南三道街（绥阳街）以南
- ◆ **功能定位**：承担牡丹江市连通内外的主要交通集散功能
- ◆ **占地面积**：1.81万平方米（一期）
- ◆ **建筑面积**：8868.04平方米（一期）
- ◆ **建设时间**：一期于2020年4月开工建设，2021年6月完工  
二期受疫情和资金影响，预计于2023年竣工
- ◆ **公交线路**：目前牡丹江公交15路、9路已入驻

江南公共交通枢纽中心整体建成后，将成为一处集多条线路往返和交汇的公共汽车调度换乘中心，乘客在此可实现**零距离换乘**，减少郊区车辆进入市区产生的拥堵情况。实现方便、快捷，成为服务新区、辐射全市城区的公交基地。





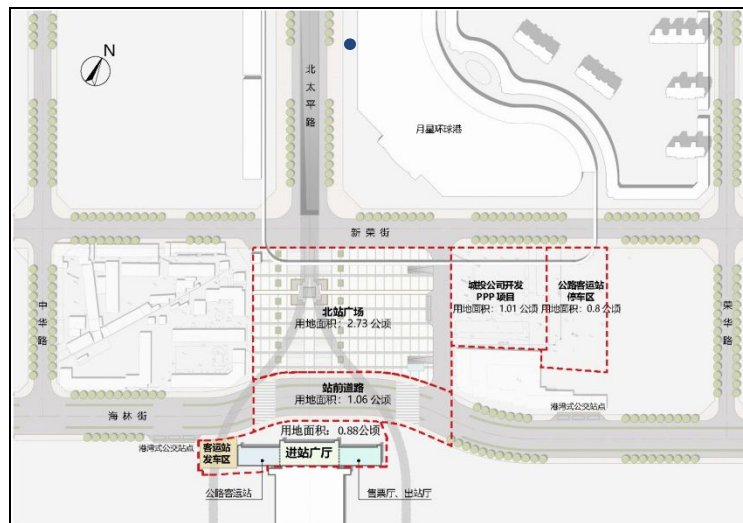
## 三、加强客运枢纽建设

### 2. 牡丹江综合交通枢纽（公铁联运中心）

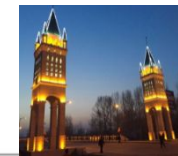
牡丹江综合交通枢纽是我国**最北高寒高铁首个现代化综合交通枢纽工程**，是集高铁、普铁、公路客运、城市交通等方式于一体的综合交通枢纽，多种交通方式可实现**“一站式”换乘**，该项目是**黑龙江省“百大项目”**和牡丹江市重点工程。



- ◆ **位置**：东海林街以南，光华街铁道线以北
- ◆ **功能定位**：黑龙江省东部重要的现代化综合交通枢纽
- ◆ **站房面积**：9669.7平方米
- ◆ **建设时间**：2020年7月开工建设，预计2022年7月交付使用

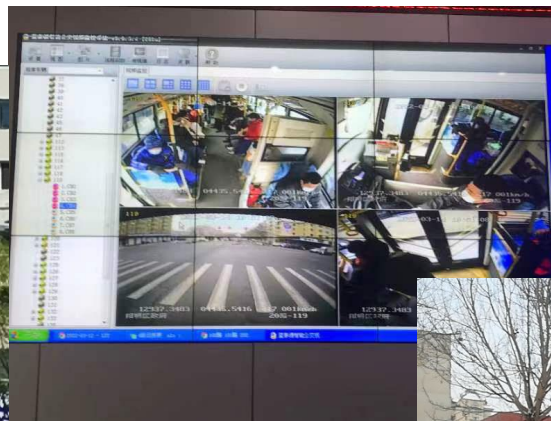






### 四、快速通勤系统建设

创建期内，牡丹江市加快**基础设施建设**，保障**公交路权优先**，加大公交专用道的**监管力度**，不断推进**公交快线规划**，全市公共交通系统**运行效率与便捷程度**显著提升，对市民的出行吸引力逐渐增大。



提升市民出行吸引力



### 四、快速通勤系统建设

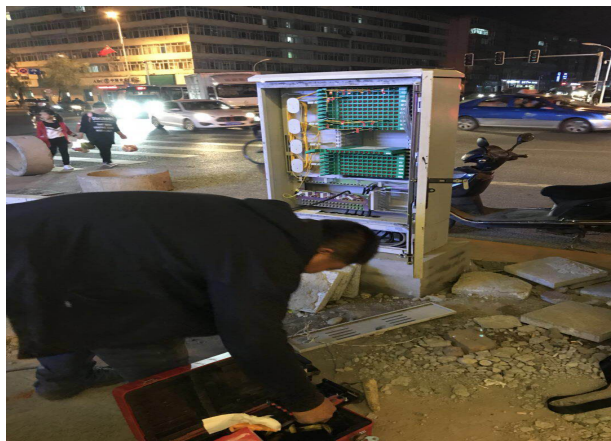
#### 1. 加快基础设施建设

- **目标任务一：**围绕桥北、太平路、江南开发区等区域科学设置交通单行线系统。研究西三条路、光华街、东四条路、平安街、东四跨江桥、西十一跨江桥等城市快速路及主干道的高承载率车道设置，改善路网功能。

- **完成情况**
- ◆ **单向交通系统改造：**东五条路、东六条路、西四条路、牡丹街、长安街、福民街、清福街等道路。
- ◆ **重点路口改造：**海林街与中华路交叉口、富江路与富江东路交叉口、海浪河路与大湾路等交叉口。
- ◆ **重点路段改造：**太平路、新安街、平安街、东四条路等路段。



单向交通系统改造



重点交叉口改造



重点路段改造





### 四、快速通勤系统建设

#### 1. 加快基础设施建设

- ◆ **东四跨江桥桥头堡改造工程**：东四跨江桥桥头堡改造工程在原有桥头堡基础之上重新设计，与牡丹江大桥、牡丹江站遥相呼应，使重建后的东四跨江桥桥头堡更具景观性。
- ◆ **“两桥一通道”改造建设**：牡丹江市于创建期内对虹云桥（天桥）、牡丹江大桥（西三条路）和太平路下穿隧道进行改造。



东四跨江桥桥头堡



牡丹江大桥



虹云桥



太平路下穿隧道



### 四、快速通勤系统建设

#### 1. 加快基础设施建设

- **目标任务二：优化复杂交通点段标识的设置，增设预告类和确认类指路标识，增设地面标识，规范交通枢纽、场站的标识设置，完善和提升交通标识系统功能。**

#### ■ 完成情况

- ◆ 2021年6月22日起，牡丹江市交警部门组织人员计划精细施划110000平方米交通标线，提高了道路通行效率，保障道路交通安全、畅通、有序。
- ◆ 在牡丹江火车站内均设置换乘、引导、指路标志。对牡丹江火车站站前广场地面公交停靠站、出租汽车落客区和上客区设置交通诱导标识。



施划标志标线



牡丹江站内指示屏



站前出租车落客区标识





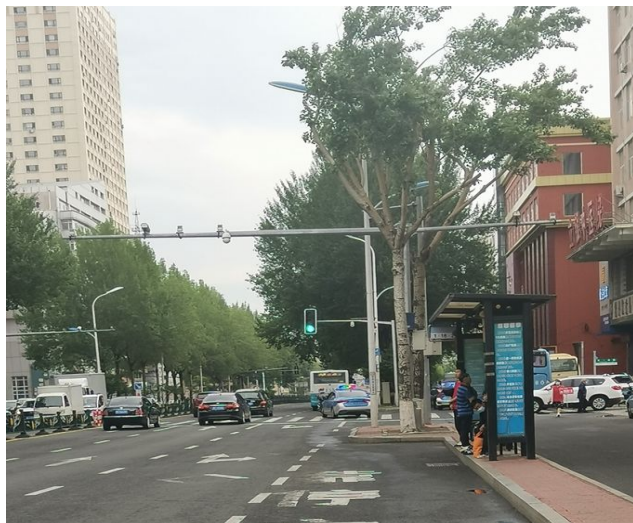
### 四、快速通勤系统建设

#### 1. 加快基础设施建设

- **目标任务三：逐步完善现有道路交通安全设施，实现交通安全设施与新改建道路交通建设同步规划、同步实施、同步验收。**

#### ■ 完成情况

- ◆ 按照新华路、乌苏里路优先的顺序，依次增设隔离护栏；对无法发挥隔离作用的隔离设施进行更换。
- ◆ 在东一条路、日照街、景福街、七星街、爱民街等多处路段设置信号灯、交通标志标线、护栏，规范行人过街。



牡丹江市信号灯



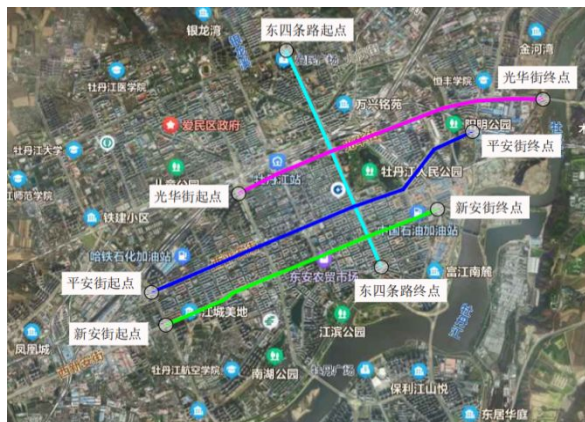
牡丹江市隔离护栏



## 四、快速通勤系统建设

### 2. 保障公交路权优先

- ◆ 建设“三横一纵”四条公交走廊。截至2021年底，已建成6条公交专用道，合计39.6公里，分别是：平安街4.4公里、西三条路8.2公里、新安街4.4公里、东四条路3.8公里、地明街8.8公里、光华街10公里。
- ◆ 截至2018年8月，牡丹江市在已完成公交专用道改造的乌苏里路、西三条路、新华路、光华街、海浪河路、东四条路、平安街等7条街路建设了智能信号灯。
- ◆ 牡丹江市新华路与地明街交叉口、北安路与新荣街交叉口等97个交叉口设置为公交优先交叉口。



公交走廊布局



公交专用道



公交优先信号



## 四、快速通勤系统建设

### 3. 强化公交专用道监管

- ◆ 发布了《关于印发牡丹江市城市公共交通客运管理暂行办法的通知》(牡政办发〔2003〕42号)、《牡丹江市人民政府关于优先发展城市公交的实施意见》(牡政发〔2009〕5号)等文件。
- ◆ 逐步建设了**公共交通优先车道**和**优先通行信号的监控系统**，完善相应配套设施，对社会车辆违法占用公交专用道行为进行**现场执法、电子监控抓拍**和**宣传舆论引导**，加强公交专用道管理。

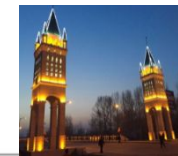


牡丹江市公交监管大厅



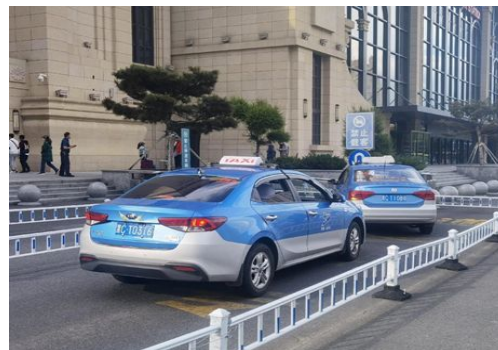
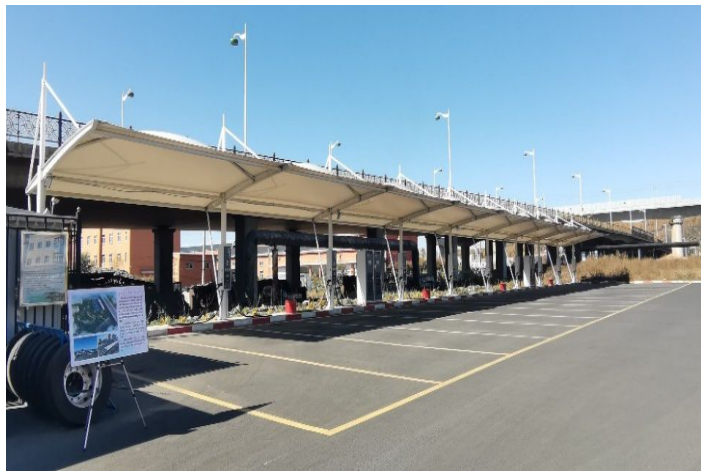
交通秩序大整治



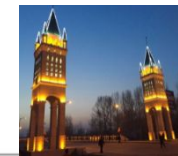


### 五、提升公交出行便捷性

牡丹江市通过**优化地面公交线网、加大公交场站建设、丰富公交服务模式、强化换乘衔接**和**提升出租汽车服务**等手段，提高公交出行的便捷性，很好地满足了全市居民的通勤出行和商务出行。







## 五、提升公交出行便捷性

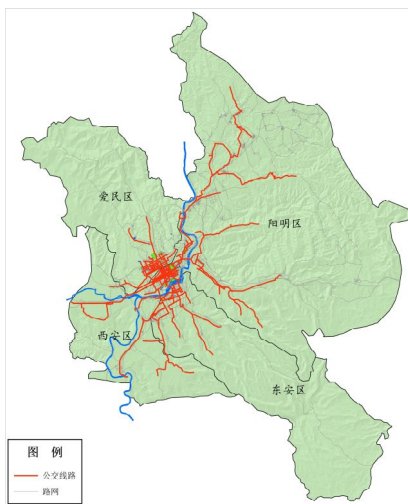
### 1. 优化地面公交线网

#### ◆ 开展常规线网优化

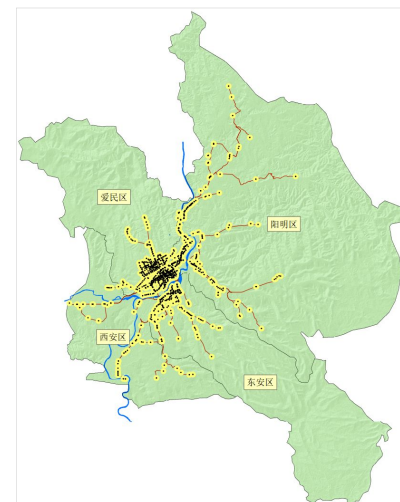
创建期间，在主城区开辟了7条新线，调整、延伸了17条公交线路，创建期末市域公交线路网长度398公里(中心城区线网长度157公里，郊区线网长度241公里)，共有公交线路59条，公交站点500米覆盖率达到100%，20公里内城乡客运班线公交化改造率达到100%，常规公交线网优化已取得明显成效。



公交车优先通行



公交线网布局



公交站点500米覆盖率



### 五、提升公交出行便捷性

#### 1. 优化地面公交线网

##### ◆ 开展常规线网优化

自2018年以来，牡丹江市不断**拓展公交线网**，近3年来，在主城区开辟了7条新线，优化调整、延伸了17条公交线路通达新的居民聚集点。据统计，截止2021年末共**增加线路里程44.8公里**，**增加公交站点76个**，不断扩大公交服务网络。

2018年

2018年，**开辟17路与62路**2条新线路。**开辟公交17路**，解决了曙光新城连接爱民区政府、天安路以及第一医院无公交车的问题；随着牡海景观大道的竣工通车，**开辟公交62路**，实现了牡丹江市与海林市之间的无缝衔接。

2019年

2019年，优化线网布局**13条**，调整运营配置**5条**，延伸了9路，基本达到线网半径500米全覆盖、步行5分钟到达公交站点的目标。调整99路支线至敬老院、精神病医院，**解决居民探望病人问题**；延伸99路经由新华医院、胃肠病医院、铁路医院、第一医院，形成了**就医特色专线**；每天定点发往娘娘庙6班车，**为市民族宗教活动提供方便**。

2021年

2021年，牡丹江市建设和完善了一批**与旅游相关的基础设施**。在中兴村口配套新建2处**民族风情特色的公交站台**；将经由线路**车次密度**由间隔12分钟缩短至7分钟；**优化调整45路路线走向**，主要经由书画院、小提琴休闲广场和市中心步行街，方便居民休闲娱乐出行。



## 五、提升公交出行便捷性

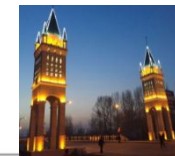
### 1. 优化地面公交线网

#### ◆ 推进城乡班线公交化改造

牡丹江市积极推进农村客运公交化改造工作，努力提升城乡道路客运服务水平，城市公交线网覆盖城市近郊主要中心镇，20公里内城乡客运班线公交化改造率达到100%。

20公里范围内城乡客运线路

序号	公交线路	授予编码	起终点站
1	火车站至沥青厂	8路	沥青厂——火车站
2	巴塞阳光小区至小团	22路	巴塞阳光小区——小团
3	铁岭河市场至青梅莲花村	25路	莲花村——铁岭河市场
4	红博购物广场至丰收村	26路	丰收村——新玛特购物中心
5	巴塞阳光小区至畜牧场	27路	畜牧场——巴塞阳光小区
6	亿丰汽贸城至果菜城	28路	文化广场东站——亿丰汽贸城
7	江滨公园至南城子	29路	南城子——江滨公园
8	火车站至西村	31路	西村——火车站
9	黄花至海南乡	32路	黄花——海南乡
10	巴塞阳光至海浪机场	33路	巴塞阳光小区——海浪机场
11	巴塞阳光小区至楼房	34路	楼房村——巴塞阳光小区
12	火车站—迎门山	35路	迎门山——日照街
13	火车站西至大桥头	36路	桥头村（岭东村）——火车站西
14	巴塞阳光小区至新立村	38路	新立村——塞阳光小区
15	红博购物广场至大砬子	39路	大砬子村——购物中心
16	爱河至富强村	41路	富强村——骨科医院
17	爱河至福民村	42路	文化广场东——龙丹驾校
18	爱河至四道林场	43路	四道林场——铁岭河
19	一中至尖山子	50路	尖山子——一中
20	巴塞阳光小区至第二十四中学	51路	第二十四中学——巴塞阳光小区
21	铁岭河至苇子沟	52路	苇子沟上下屯——铁岭河市场
22	铁岭河至青背村	53路	大青背——铁岭河市场
23	巴塞阳光小区至小莫村	54路	小莫广场——巴塞阳光小区
24	铁岭河至南岔	55路	南岔——铁岭河市场
25	巴塞阳光小区至中俄产业园	57路	高新技术创业服务中心——巴塞阳光小区
26	江滨公园至江西村	58路	江西村——江滨公园
27	黄花—沙虎	59路	红星村——黄花
28	铁岭河市场—四道村	98路	铁岭河市场——公墓



## 五、提升公交出行便捷性

### 2. 加大公交场站建设

#### ■ 规划建设系统的公交场站体系

目前，全市公共汽电车场站总面积128032.37平方米，公共汽电车车均场站面积154.33平方米/标台，公共汽电车进场率100%。



公交充电站



公交候车站点



桦林公交首末站



公交首末站布局





## 五、提升公交出行便捷性

### 2. 加大公交场站建设

#### ■ 完善公交场站配套设施和服务

- ◆ 建设公交候车暖房、停车暖库等，满足了百姓冬季温暖候车、舒适出行的需求。
- ◆ 设立职工食堂、员工宿舍、午间休息室等，解决了“吃饭难”“休息难”“如厕难”等问题。
- ◆ 建设维修中心、加气站、充电站等服务设施，提高了车辆运营效率。

#### ■ 推进港湾式公交站建设

- ◆ 截至2021年底，牡丹江市设置港湾式停靠站的站点253个，公共汽电车港湾式停靠站设置率达到25.87%。



港湾式公交站



公交停车暖库



职工食堂



午间休息室



加气站



## 五、提升公交出行便捷性

### 3. 丰富公交服务形式

#### ■ 开通公交快线

- ◆ 2019年开通了贯穿江南、江北及桥北的**2条空调公交快线**。公交快线**K1、K2**线路分别配车10台，发车间隔分别为7分钟和6分钟，发车时间为上午7:00—9:00、下午15:30—17:30，票价2元，进一步满足了市民快速、便捷出行的个性化需求。



公交快线站牌



公交快线开通



公交快线线路图





### 五、提升公交出行便捷性

#### 3. 丰富公交服务形式

##### ■ 创新公交服务模式

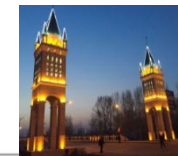
- ◆ 开通了多条旅游公交线路，通往雪乡、三道关、亿龙、镜泊湖、横道河子等旅游景点，满足市民和游客的出行需求。
- ◆ 根据通勤、厂矿以及企业出行的需求，为佳通轮胎、龙丹驾校、肿瘤医院、北方合金等70余家单位、企业开通了定制专线，开展多元化服务，满足企业、群众的需求。
- ◆ 开通了一条微循环线路，始发站为火车站，末站到达颐景山水小区东门。



旅游公交



微循环公交



### 五、提升公交出行便捷性

#### 3. 丰富公交服务形式

##### ■ 开展多样化便捷支付

◆ 多样化便捷支付：公交卡、金融卡、二维码和交通运输部互联互通卡的全口径兼容应用。

◆ 个性化优惠活动：推出具有公交功能的金融IC卡-“牡丹江城市一卡通”银联IC卡，乘坐牡市任意公交可享优惠。







### 五、提升公交出行便捷性

#### 4. 强化交通方式衔接

创建期内，牡丹江市通过公交线网优化、基础设施建设，不断强化城市内和城际间的交通方式衔接，实现多种运输方式间的有序结合。

- ◆ 借助**公铁联运中心**，可实现公路客运和铁路之间的“无缝换乘”。
- ◆ 通过**机场巴士、常规公交、公交快线**等，实现城际交通与城市交通的“无缝衔接”。
- ◆ 借助**江南公交枢纽**以及其他公交场站，可实现公交线路间有效衔接。



公铁联运中心



信息产业园首末站



机场班车线路

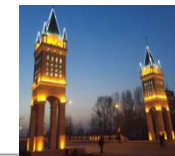


### 五、提升公交出行便捷性

#### 5. 优化出租汽车服务

牡丹江市现有出租车运力共**2910**台，共有三家公司，**公交公司44**台，**牡运现代200**台，**镜泊湖100**台，**个体车辆2566**台。2021年9月，市交通运输局调整出租车运价标准，针对行驶里程和等候时间做出了相应的规定。



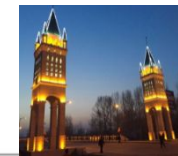


## 六、城市智能公交系统建设

依托世界银行“寒地城市智能公交系统项目”，牡丹江市加快提升公交智能化水平，重点开展了**监控、预警联动系统建设、出行信息服务提升、以及信息管理与监控系统平台构建。**







### 六、城市智能公交系统建设

#### 1. 建设监控、预警联动系统

进一步加强对牡丹江市公交车的运行状态的监管力度，在国内**率先引进车内录像监控系统**，并且**自主研发了开门录关门停的技术**。已经在全市**658辆**公交车安装视频监控，设备均为视频监控与行车记录仪一体机，有效保障公交运行安全。

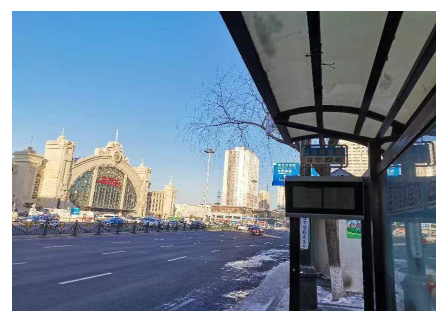
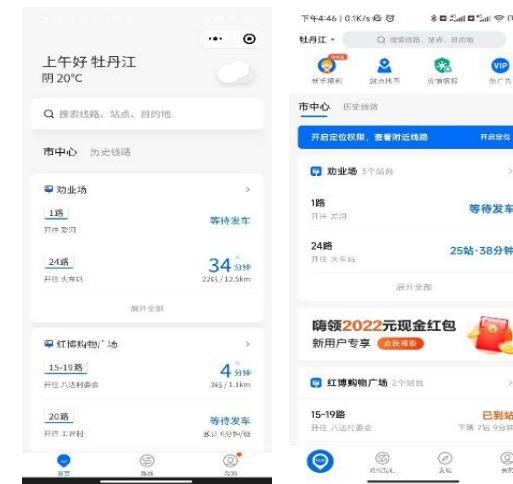


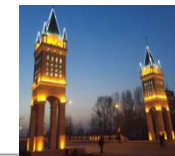


## 六、城市智能公交系统建设

### 2. 提升出行信息服务

- 通过“车来了”等手机APP及微信公众号已实现公共交通**线路查询、站点查询、旅游公交、出行规划**等功能，还具备提供**实时公交车位置显示、车辆到站预报、乘车到站提醒**等服务功能，极大提高出行便捷度。
- 2018年后，更新车辆均配备了LED后风挡对外电子显示屏，实时向公众显示**公交车辆及线路的运营、调度**等信息。
- 我市电子站牌总共建立5个，均已实现了**实时公交信息发布**的功能；





### 七、优质出行环境营造工程

创建期内，牡丹江市坚持绿色发展理念，积极推动城市公交、自行车和步行等绿色出行方式发展，**开展宣传活动，改善慢行环境，实施高效停车管理措施**，营造环境友好的绿色出行氛围。



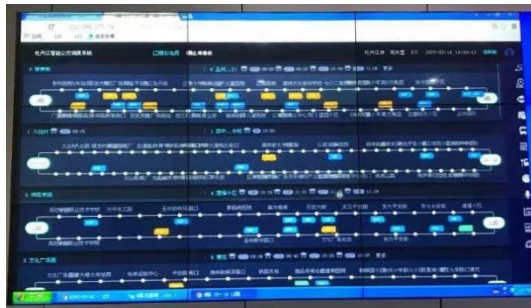




### 六、城市智能公交系统建设

#### 3. 构建信息管理与监控系统平台

我市智能公交行业信息管理与监控系统的建设已部分实施，已实现基本调度功能。调度人员通过交通综合监测、管理与指挥平台对车辆进行远程监控、调度，实时监控运营车辆的准点率、车速、进出站情况、行驶轨迹、车辆工况等信息，保证运营车辆准单、均衡、有序运行，为乘客提供安全优质的服务，并能够根据当前道路状况进行科学灵活的车辆调度，提升交通运输系统的整体运行效率，缓解交通拥堵，提高交通安全水平。





### 七、优质出行环境营造工程

#### 1. 举办公共交通宣传周活动

- ◆ 2017年6月24日：牡丹江市公交集团成立“低碳生活，绿色出行”活动领导小组。
- ◆ 2018年9月18日~21日：举办“绿色健康·畅通和谐”公共交通宣传周活动。
- ◆ 2019年9月23日：举办“绿色出行·公交先行”公共交通宣传周活动。
- ◆ 2021年9月20日~26日：举办“低碳交通、绿色出行”公交宣传周活动。

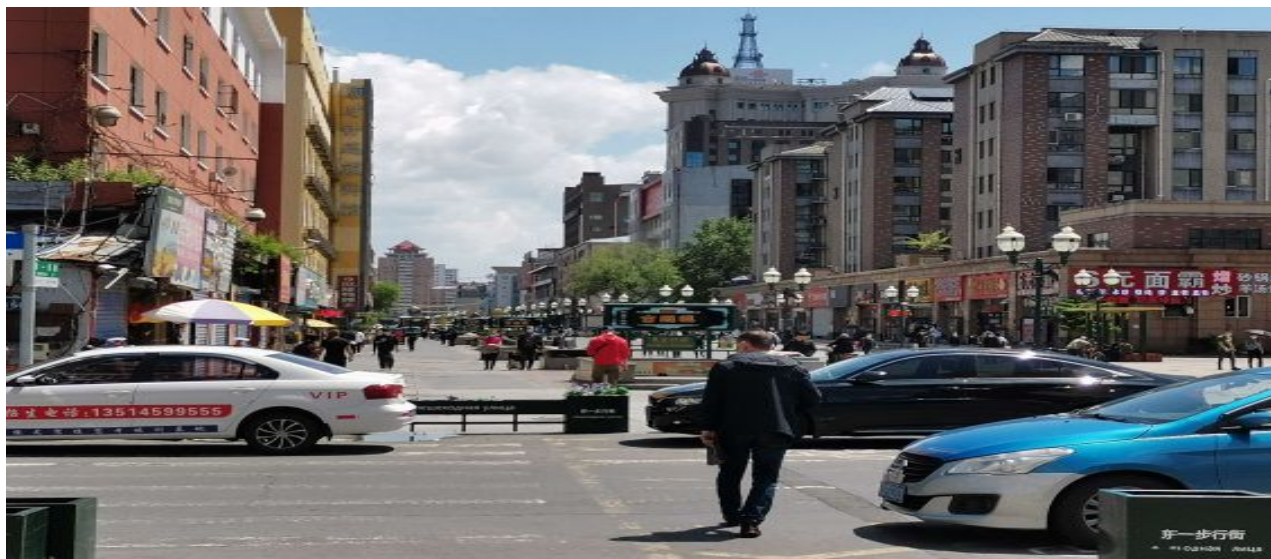




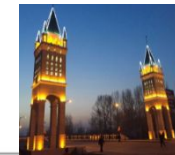
### 七、优质出行环境营造工程

#### 2. 开展慢行交通廊道建设

依托**世界银行贷款牡丹江市高寒城市智能公交建设项目开展太平路慢行系统综合改造项目**，并推动原有慢行街道“人性化”转型，改善居民慢行环境。







### 七、优质出行环境营造工程

#### 3. 实施“无障碍”工程

牡丹江市通过站台盲道的无障碍设施设计减少残障者等弱势人群在公共空间活动中的行为障碍，增加导盲系统，于站台增设视觉残障者连接盲道，利于视觉残障者识别方向。





### 七、优质出行环境营造工程

#### 4. 加强停车管理

创建期间，由城管局牵头成立停车管理委员会，落实《牡丹江市城市停车系统规划》，增设出租车停车位和路内停车泊位，在市区主要商圈设置停车诱导设施，引导车辆有序停放。





### 七、优质出行环境营造工程

#### 5. 交通需求管理

依托世界银行贷款黑龙江高寒城市智能公交系统建设项目，委托北京交通大学开展**牡丹江城市交通需求管理政策研究**，从**交通体系、交通拥堵、绿色出行、交通规划、设施建设**五个方面明确牡丹江城市交通需求管理的重点任务，构建牡丹江城市交通需求管理策略实施前后评价指标体系，完善交通需求政策保障机制。





### 八、清洁能源、新能源公交车辆推广应用

创建期内，牡丹江市按照《关于印发绿色出行创建行动方案的通知》精神，**积极推进清洁能源车辆在公交领域的应用，完善公交基础设施，加快充电基础设施建设，提升纯电动汽车充电服务能力，加强公交场站、充电设施设备的统一规划与建设，提升行业的清洁化水平。**



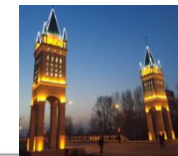
### 八、清洁能源、新能源公交车辆推广应用

#### 1. 大力发展清洁能源、新能源公交车辆

建设期间，**新增新能源车辆共339辆**。牡丹江市公交集团截止到2021年年末运营公交车辆总数为658台，换算成标台数为829.6标台，**所有运营车辆均为绿色能源公交车，占比为100%**。



新增大容量环保公交车



### 八、清洁能源、新能源公交车辆推广应用

#### 2. 健全清洁能源、新能源公交车辆的发展政策

建设期间，牡丹江市积极落实了多项有关清洁能源、新能源公交车辆及其运营配套设施的政策。同时，新能源公交车辆的购买与基础设施的建设均已获得相应的补贴资金。

#### 3. 完善清洁能源、新能源公交车辆配套设施

建设期间，牡丹江市新建公交充电站13座，共建设充电桩112个，配置充电枪238个。目前牡丹江市已配备了加气站、充电桩、充电站等清洁能源、新能源公交车配套设施。





## 第三部分

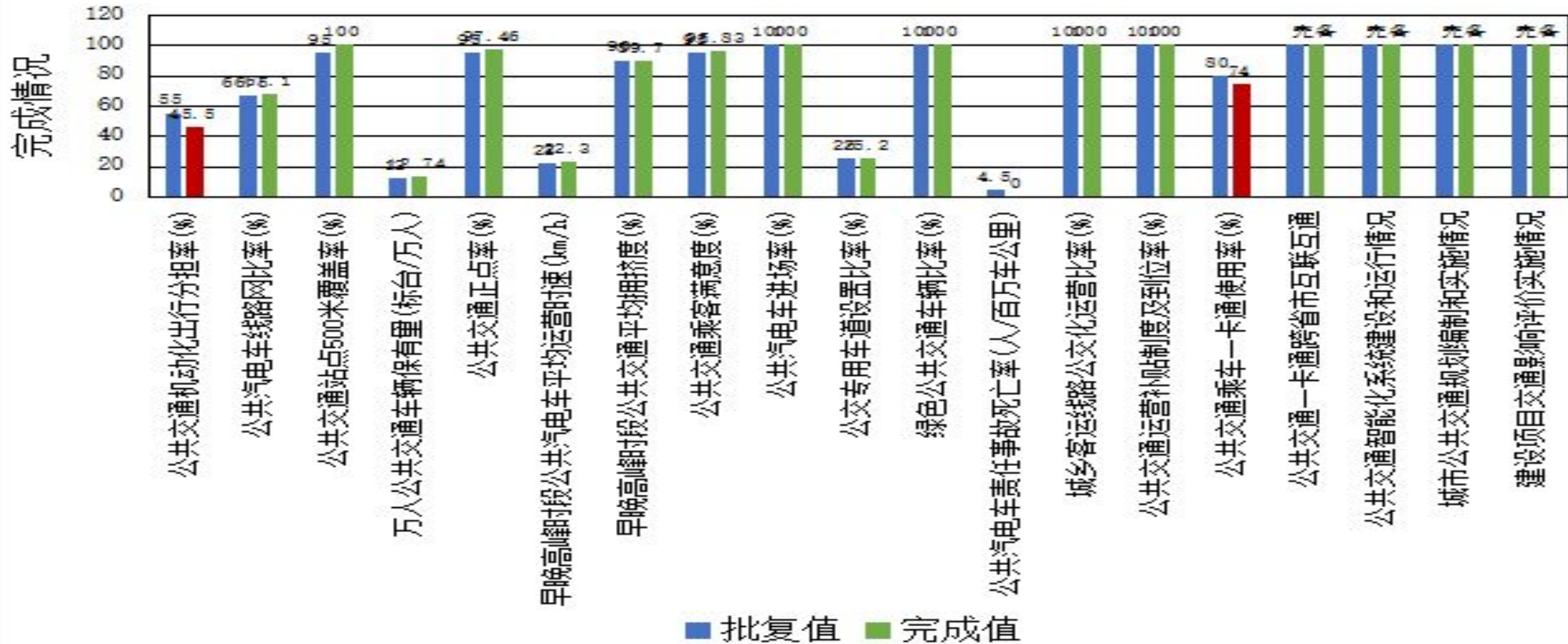
## 创建指标完成情况

经过五年的不懈努力，牡丹江市较好地完成了“公交都市建设示范工程”既定的创建任务，除个别指标因客观条件或交通新形势变化需进一步调整优化外，绝大部分指标已经完成。





## 考核指标







## ■ 考核指标

序号	指标名称		单位	批复值	2021年完成值
1	公共交通机动化出行分担率		%	55	45.5
2	公共汽电车线路网比率		%	66.5	67.1
3	公共交通站点500米覆盖率		%	95	100
4	万人公共交通车辆保有量		标台/万人	12	12.74
5	公共交通正点率	公共汽电车正点率	%	95	97.46
		轨道交通正点率	%	--	--
6	早晚高峰时段公共汽电车平均运营时速		km/h	22	22.30
7	早晚高峰时段公共交通平均拥挤度	公共汽电车	%	90	89.7
		轨道交通	%	--	--
8	公共交通乘客满意度		%	95	95.83
9	公共汽电车进场率		%	100	100
10	公交专用车道设置比率		%	25	25.2
11	绿色公共交通车辆比率		%	100	100

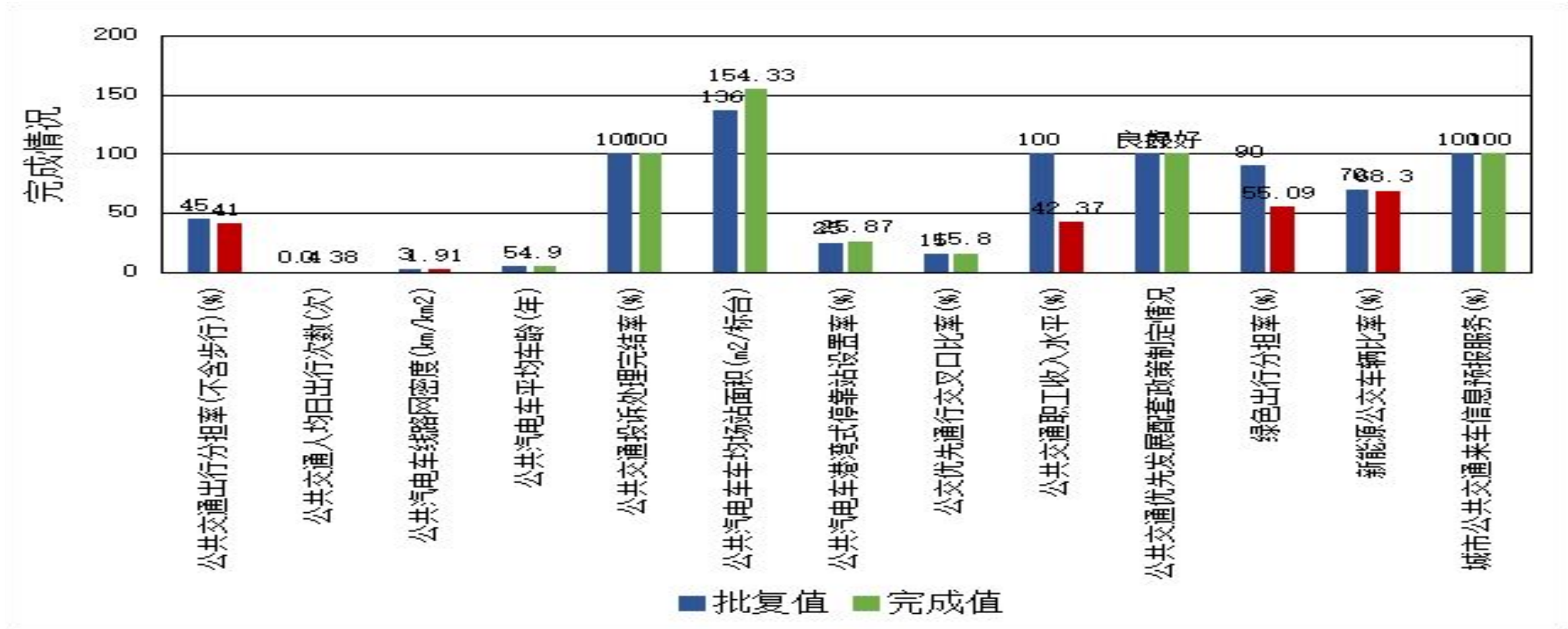


## ■ 考核指标

序号	指标名称	单位	批复值	2021年完成值
12	公共汽电车责任事故死亡率	人/百万车公里	≤4.5	0
13	轨道交通责任事故死亡率	人/百万车公里	--	--
14	城乡客运线路公交化运营比率	%	100	100
15	公共交通运营补贴制度及到位率	%	100	100
16	公共交通乘车一卡通使用率	%	80	74
17	公共交通一卡通跨省市互联互通	--	采用交通运输部统一技术标准，实现跨省市互联互通。	完备
18	公共交通智能化系统建设和运行情况	--	建成城市公共交通智能化系统，并建立运行运营保障机制。	完备
19	城市公共交通运输规划编制和实施情况	--	编制并实施城市公共交通运输规划，并纳入城市总体规划。	完备
20	建设项目交通影响评价实施情况	--	对大型建设项目实施交通影响评价。	完备



### 参考指标与特色指标







### ■ 参考指标与特色指标

序号	指标名称	单位	批复值	2021年完成值
1	公共交通出行分担率(不含步行)	%	45	41
2	公共交通人均日出行次数	次	0.4	0.38
3	公共汽电车线路网密度	km/km <sup>2</sup>	3	1.91
4	公共汽电车平均车龄	年	5	4.90
5	公共交通投诉处理完结率	%	100	100
6	公共汽电车车均场站面积	m <sup>2</sup> /标台	136	154.33
7	公共汽电车港湾式停靠站设置率	%	25	25.87
8	公交优先通行交叉口比率	%	15	15.8
9	公共交通职工收入水平	%	100	42.37
10	公共交通优先发展配套政策制定情况	--	良好	良好
11	绿色出行分担率	%	90	55.09
12	新能源公交车辆比率	%	70	68.3
13	城市公共交通来车信息预报服务	%	100	100

总体上看，牡丹江市城市公共交通优先发展取得了较好成效，积累了很多经验，但是公交优先发展永远在路上，牡丹江市仍然面临着公交专用道网络尚不完善、公交专用道管理不到位、公交企业可持续发展动力不足、票价调节机制不健全等问题，需要持续推进建设和解决。

## 第四部分

# 创建工作管理情况





### 一、建设资金到位情况

#### ■ 一体化走廊建设

绿色安全的城市交通一体化走廊建设项目包括：太平路慢行系统综合改造项目，新安街交通一体化走廊建设项目，平安街交通一体化走廊建设项目，光华街交通一体化走廊建设项目，东四条路交通一体化走廊建设项目。

#### ■ 公交基础设施

绿色安全城市交通基础设施配套建设项目包括：环保节能公交车购置，公共交通基础设施建设项目。



### 一、建设资金到位情况

#### ■ 智能交通系统

绿色安全城市智能化系统建设项目包括：智能牡丹江城市交通综合规划管理平台子项目，公交信息管理与调度系统子项目。

#### 机构能力建设

机构能力建设子项包括项目管理咨询1个合同包和技术援助项目8个合同包。

#### 补贴资金

2017-2021年由牡丹江市财政局每年全额按时拨付补贴费用，包括**城市燃油车油价补贴资金、新能源推广应用省级补助和新能源公交运营补贴**。并且承担**60周岁以上老年人、特级教师、残疾军人和残疾人等群体乘坐公交车优惠政策的补贴**。



## 二、创建工作保障情况

### ■ 成立领导小组，推进创建工作

政府成立了创建国家公交都市示范城市工作领导小组，成员由**市发改委、财政局、规划局、公安局、交通运输局等15个单位**组成，统筹推进公交都市创建和智能公交系统项目建设。

### ■ 具体化工作目标和任务，落实创建过程督进管理

**(1) 明确目标和计划，为创建工作提供正确方向**

《牡丹江市国家公交都市创建实施方案》将“公交都市”建设任务分解为“九大工程、五大保障”，并制定了每项任务的详细建设计划，落实了责任部门。

**(2) 编制公交专项规划，多方面升级公交设施**

《牡丹江公共交通专项规划》，将公交场站、公交走廊、公交优先信号系统、智能公交管理系统、清洁能源车辆更新五个项目确定为牡丹江市公交都市创建的重点项目。

**(3) 制定中远期工作任务，阶段化完成创建目标**

市政府印发了《牡丹江市关于优先发展城市公共交通近期若干意见》，将公交都市创建工作分解成近期和中远期两阶段完成。

**(4) 建立体制机制评估与监督制度，充分发挥领导小组职能**

牡丹江市政府将公交都市创建的各项任务落实到各责任部门，分解工作目标；并将工作目标与各单位年度绩效考核挂钩，形成了齐抓共管、责任明确的工作机制。





### 二、创建工作保障情况

#### ■ 制定综合性政策法规，加快推进公交企业改革创新

- ◆ 出台综合性政策法规，扶持公交优先发展
- ◆ 落实交通影响评估机制，落实建设项目的审批和验收制度
- ◆ 建立公交成本评价和亏损补贴制度，保持企业经营活力
- ◆ 开展标准规范建设，规范公交运营市场
- ◆ 完善城市各类专项制度，促进公交行业健康发展
- ◆ 开展各类规划编制工作，充分发挥规划引领作用
- ◆ 优化公交运营管理体制，加强城市公共客运交通管理



## 二、创建工作保障情况

### ■ 加强资金和用地保障扶持，持续扶持公交发展

#### ◆ 落实财政补贴政策，确保扶持资金充足

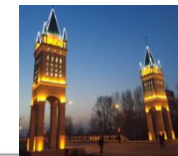
**企业财政补贴** 市财政每年给予公交企业相应的补贴

**乘车优惠补贴** 市、区财政承担特殊群体乘坐公交车优惠的补贴

**新能源公交补贴** 落实省财政厅新能源车辆推广补贴政策

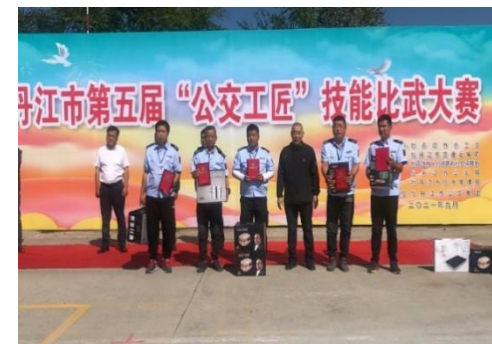
#### ◆ 建立公交用地保障制度，支持公交基础设施建设

- 《牡丹江市关于优先发展城市公共交通近期若干实施意见》
- 《牡丹江市城市公共交通规划(2015-2020年)》
- 《牡丹江城市交通需求管理政策研究》



## 二、创建工作保障情况

- **强化安全生产经营，保障公交司乘人员安全**
- ◆ **严密防范和积极应对突发事件，保障公交运营安全**
  - 组织落实《反恐防暴应急救援预案》和《消防应急预案》
  - 切实加强领导，建立健全责任制体系
  - 落实责任，分解安全责任到基层单位，做到责任到人
  - 开展交通秩序整治“百日攻坚战”
- ◆ **改善司乘人员工作和休息环境，提升其工作积极性**
  - 改善驾驶员休息室，保障公交驾驶员精力充沛
  - 开展评优表彰，提升人员工作积极性
  - 开展“公交工匠”技能比武大赛活动





## 第五部分

## 创建成效与展望



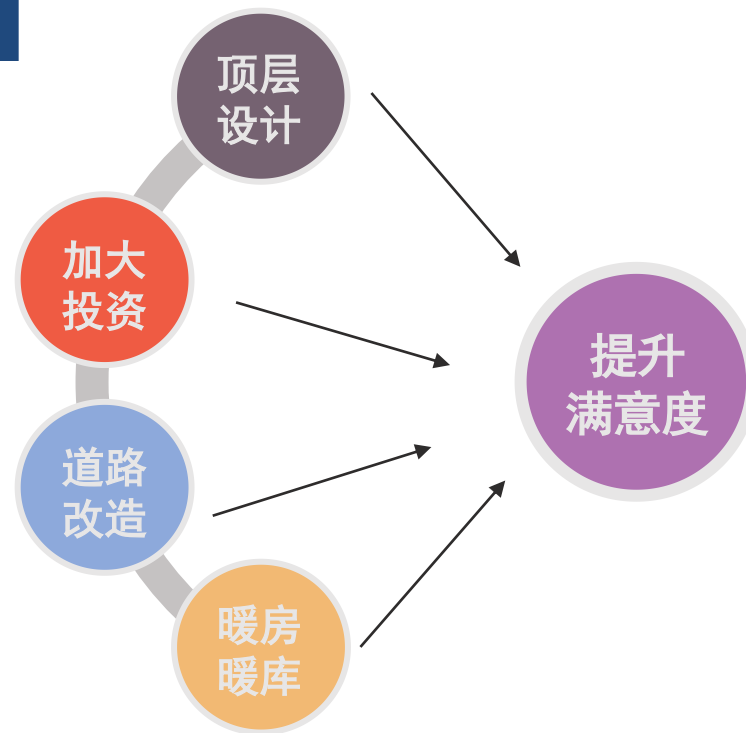
## 成效一、完善公共交通基础设施，提升公交供给能力

不断强化顶层设计，制定颁布多项政策，修编了《**公共交通规划**》，完善政策与制度保障。

不断拓宽资金渠道，利用**世行贷款**、**市财政补贴**、**场站补贴**以及**政府专项债券**等渠道全面推进**公交基础设施建设**。

不断改善道路网功能，建设了“**三横一纵**”交通一体化走廊、打通了**太平路隧道**、全面改造“**两桥**”，完善了桥南桥北、江南江北的道路衔接。

市公交集团建设了具有雪城特色的“**公交候车暖房**”和“**公交停车暖库**”，提升乘客冬季公交出行的满意度，同时也提升了对**公交车辆**的保障能力，延长了**公交车辆**的寿命。

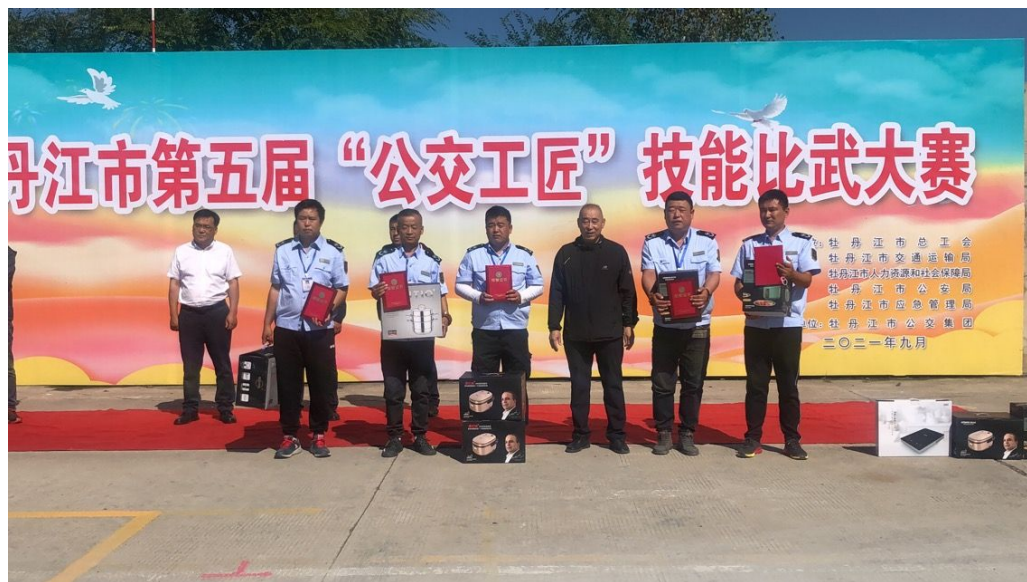






## 成效二、优化公共交通资源配置，改善出行服务品质

创建期内，市公交集团**遵循乘客出行习惯，听取乘客意见**，科学调整公交线网；积极推动城乡客运班线公交化改造，方便城乡居民出行；发展**特色公交模式**，满足多样化出行需求；不断完善安全管理制度、细化标准，健全预案、开展演练，**保障安全运营**；通过公交走廊建设，带动沿线土地发展，**优化土地利用结构**。







## 成效三、建设智能公共交通系统，营造智慧出行环境

牡丹江市于公交都市创建期内研发了**车内录像监控系统**、**公交车载定位系统**，建设了**监控调度管理平台**、**智能公交行业信息管理平台**，实现了公共交通的信息化与智能化，提高了公交行业的管理水平和公交车辆的运营效率。





## 成效四、更新清洁能源公交车辆，打造绿色出行体系

创建期间，牡丹江市积极落实**节能减排政策**，争取省级新能源公交车推广应用政策补贴，累计更新了**339台新能源公交车辆**淘汰**24台常规动力公交车辆**，创建期末**绿色公共交通比率**达到了100%绿色能源车辆在牡丹江市全部普及；并且积极宣传绿色出行，每举办“绿色交通周”活动，让绿色出行的理念深入人心。







## 成效五、强化公共交通精细管理，构建公交治理体系

牡丹江市在创建期间，强调**组织领导保障、规划与用地保障、资金与政策保障、体制与机制保障、法律和标准保障**的五大保障措施。

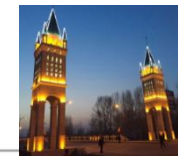
### ■ 分解目标任务，强化监督考核

公交都市创建工作领导小组定期对工作任务开展考核，明确落实责任到具体部门，形成了齐抓共管、责任明确的工作机制。

### ■ 坚持规划引领，完善保障机制

创建期间，牡丹江市编制与修编了《牡丹江市关于优先发展城市公共交通近期实施意见》、《牡丹江市城市总体规划》，下发了《牡丹江市人民政府关于城市交通三年优化工程实施意见》、《关于修改牡丹江市市区出租汽车运价标准的通知》等政策，不断完善保障机制。





## 存在问题与不足

### 公交基础设施建设存在薄弱环节

由于财力紧张，导致对公交发展的投入能力不足，且受一些客观因素制约和影响，优先发展城市公交的部分政策措施没有完全落实到位，主要表现为**公交基础设施建设仍难以满足经济社会发展需求。常规公交线网仍需进一步优化，公交专用道设置比率较低**，难以满足公交车辆快速通行，且**中心城区公交专用道网络化运营尚未完善**。其次，**公共交通基础设施管理法规和制度的不完善**，致使社会车辆和市场摊区挤占公交专用道、公交站台、出租车乘降点和道路空间的现象。牡丹江市公交都市建设示范工程项目创建期为2018-2021年，**公交都市创建工作受新冠疫情的影响较大**，基础设施建设进度较慢，公共交通功能发挥受限。

### 形势变化，制约公交发展因素较多，影响了公交企业发展

近年来，东北地区**人口流失严重**，牡丹江市人口大量减少；城市**私家车逐年增加**；新业态，如**网约车、共享单车的投放**；特别是**新冠疫情的冲击**，这些因素，对公共交通造成了极大的影响。目前，公交日客流量仅为疫情前的50%。在生产成本不断加大，公交运营补贴退坡的情况下，客流又不断下降，这对公交企业是“双重”打击，导致公交企业“举步维艰”，发展后劲严重不足，带来了**人员工资不断下降、车辆更新放缓、新线路开通受阻、公交信息化智能化程度不够**等问题。

### 票价调节机制不够完善

近年来，牡丹江市公交企业的**人员成本、维修材料等刚性支出逐年上涨**，导致公交运营成本逐年攀升。其次，**网约车与共享单车**的出现也对公交客流量造成了一定的影响，使得公交客流量呈下降趋势。**不合理的票价调节机制**，票价长期未调整的情况导致**公交企业票收出现下降**，使企业背负了较重负担，制约了行业可持续发展的能力，增加了政府财政补贴压力。



## 未来展望

### ■ 展望一：加快考核评价指标提升

- ◆ 通过宣传、销售等方法扩大一卡通的服务人群与适用线路，提升“乘车一卡通”使用率；
- ◆ 扩大公共汽电车运营服务范围，加快线网覆盖薄弱区域的线路布设，让公共汽电车线路网普及到更多的地区；
- ◆ 规范牡丹江市公交集团工资收入分配制度，使收入分配关系趋于合理，进一步提高职工工资水平。

### ■ 展望二：推进公共交通基础设施建设

- ◆ 将公共交通场站和配套设施纳入旧城改造和新城建设规划；
- ◆ 重大工程建设项目应配套建设公交港湾式停靠站，做到公交配套基础设施同步设计、同步建设、同步交付使用；
- ◆ 将城市闲置土地、边缘场区、桥梁涵洞等用作公交首末站或停车场。

### ■ 展望三：提高公交道路资源分配率

- ◆ 在建设完成的公交专用道上规划建设常规、分时段、逆向公交专用道；
- ◆ 扩大公交优先通行信号网络覆盖范围，提高公交车辆运行速度和准点率；
- ◆ 加强社会车辆和市场摊区挤占公交专用道的查处力度，集中治理“车乱停、人乱穿、路乱行”，提高公交车辆通行效率。

### ■ 展望四：加大公共交通发展政策扶持

- ◆ 建立公交企业成本评估制度，完善公交企业补贴机制；
- ◆ 建立价格调解机制，合理确定常规公交和新形式公交票价；
- ◆ 对公交企业实行免税政策，包括土地使用税、车船使用税等。

### ■ 展望五：提升公共交通发展水平

- ◆ 丰富城市公交服务形式，鼓励开行大站快车、区间车、空调快线，推广城市社区公交、定制公交、旅游专线；
- ◆ 因地制宜的发展大运量快速公交系统，调整行车密度，及时疏解客流，缩短乘客等候时间；
- ◆ 推广安全舒适、节能环保型公共汽车，逐步实现城市公交车辆新能源化。