

# JTG

中华人民共和国强制性行业标准

JTG 3850—2026

## 公路工程建设项目竣工决算编制办法

Compilation Regulations for Final Account of  
Highway Construction Projects

2026-05-01 发布

2026-07-01 实施

中华人民共和国交通运输部发布

## 前 言

根据《交通运输部关于下达 2018 年度公路工程行业标准制修订项目计划的通知》（交公路函〔2018〕244 号）的要求，由广东省交通运输工程造价事务中心，承担《公路工程项目竣工决算编制办法》（以下简称“本办法”）的制定工作。

编写组充分调研了我国公路工程项目竣工决算编制和管理工作的现状，系统总结了各省（自治区、直辖市）在公路工程项目竣工决算编制和管理工作方面的先进成果和实践经验，严格遵循《公路工程项目造价文件管理导则》（JTG 3810—2017）等公路工程标准规范，根据国家相关政策并考虑公路行业建设特点，广泛征求了各级交通运输主管部门和行业专家意见，通过对不同类型的公路建设项目开展测试验证，经反复讨论修改后完成本办法的编制工作。

竣工决算是公路建设项目造价管理和竣工验收的重要工作内容，是整个公路工程的最终造价。为进一步统一公路工程项目竣工决算文件编制规则，指导和规范公路工程项目竣工决算的编制，逐步实现竣工决算管理的规范化、标准化、信息化，本办法对公路工程项目竣工决算的适用范围、编制依据、编制方法、文件组成、主要内容、报表形式、工作评价等内容作出了明确规定，与现行和制（修）订过程中的公路类相关管理文件、标准规范作了有效衔接，为建设单位组织竣工决算编制提供了技术依据，实现了公路工程项目全过程各阶段造价编制的闭环管理。

本办法分为 6 章和 5 个附录，主要内容包括：1 总则、2 术语、3 基本规定、4 竣工决算文件、5 编制方法、6 工作评价，附录 A 公路工程项目竣工决算标准费用项目表、附录 B 公路工程项目竣工决算报告基本格式、附录 C 公路工程项目竣工决算审核表格式、附录 D 公路工程项目竣工决算辅助表格式、附录 E 公路工程项目竣工决算工作评价标准。

请各有关单位在执行过程中，将发现的问题和意见，函告本办法日常管理组，联系人：王燕平（地址：广东省广州市白云路 27 号广东交通大厦北座 5 楼，广东省交通运输工程造价事务中心；邮政编码：510100；电话：020-83731049；传真：020-83731491；邮箱：zjzx@gd.gov.cn），以便修订时参考。

**主 编 单 位：**广东省交通运输工程造价事务中心

**参 编 单 位：**广东省南粤交通投资建设有限公司

江苏交通工程投资咨询有限公司

珠海纵横创新软件有限公司

主 编：王燕平

主要参编人员：黄燕琴 张 帆 易万中 陈子建 李史华 肖 琼  
曾星梅 罗召平 郑宇春 樊宏亮 肖梅峰 陈同生  
周柳卿 石水玉 温承诚 谭玉堂 刘 飞

主 审：姚 沅

参与审查人员：黄成造 张慧彧 王恒斌 宾 帆 潘晓倩 张 浦  
管 培 梁格亮 周国光 王昭春 刘林博 李春喜  
陈 飏 闫秋波 古尚宣 方 申 谭举鸿 邹 南  
王茜茜 梁 鑫 丁加明 许 红 兰春华 张 靖  
王 健 王 荣 颜菊蓉

交通运输部信息公告  
浏览专用

## 目 次

1	总则	1
2	术语	4
3	基本规定	7
3.1	编制依据	7
3.2	编制要求	7
3.3	费用组成	8
4	竣工决算文件	11
4.1	文件组成	11
4.2	文件要求	18
5	编制方法	19
5.1	资料收集	19
5.2	编制工作	19
5.3	审核工作	24
6	工作评价	28
6.1	评价要求	28
6.2	评价方法	29
附录 A	公路工程项目竣工决算标准费用项目表	30
附录 B	公路工程项目竣工决算报告基本格式	40
附录 C	公路工程项目竣工决算审核表格式	94
附录 D	公路工程项目竣工决算辅助表格式	115
附录 E	公路工程项目竣工决算工作评价标准	126
	本办法用词用语说明	129

# 1 总则

**1.0.1** 为指导和规范公路工程项目竣工决算的编制，科学归类工程费用，合理确定建设项目的最终造价，有效核定建设项目资产的价值，提升公路工程全过程造价管理水平，制定本办法。

**1.0.2** 本办法适用于新建、改建、扩建公路工程建设项目的竣工决算编制。

## 条文说明

考虑三级(含三级)以下公路工程项目工程规模相对较小、工程造价费用项目组成相对简单，基本建设程序和合同方式一般相对简化，对于此类工程，本办法在竣工决算文件编制内容上进行了简化，详见本办法第4.1节相关内容。对采用设计施工总承包等组织方式的公路建设项目，在编制竣工决算的乙组文件时，可以结合项目自身管理特点和合同清单构成，参考本办法相关内容编制。

**1.0.3** 公路工程项目竣工决算(以下简称“竣工决算”)以竣工决算文件形式反映，由项目建设单位组织编制，设计、施工、监理等单位应配合建设单位做好竣工决算编制工作。建设单位承担公路工程造价控制的主体责任，应对竣工决算文件的合法性、真实性、完整性负责。竣工决算编制应符合下列规定：

1 建设项目工程前期阶段，建设单位应做好竣工决算编制的统筹安排，主要工作包括制定竣工决算相关工作制度、明确各方责任；工程实施阶段，建设单位应及时开展有关资料的收集、整理、分析、保管等工作；工程竣(交)工阶段，建设单位应及时组织工程技术、造价合约、财务内审、资产管理、征拆管理等有关部门的人员参与竣工决算文件的编制工作。

2 竣工决算编制应在完成工程变更审批、合同结算确认的基础上进行，竣工决算应按基本建设程序的相关规定在竣工验收前完成认定。

3 竣工决算应全面、真实、准确、清晰地反映工程建设自筹建至竣工发生的全部费用，并应控制在批复设计概算(或一阶段施工图预算，以下简称“批复费用”)范围内。建设单位应做好建设项目竣工决算与批复费用的对比分析，重点做好主要工程规模和造价变化的对比分析。

4 竣工决算文件的编制应采用计算机技术，宜以建设项目造价标准化和信息化技

术为基础,运用数据编制、汇总、贯通、可追溯的信息化处理技术,建立从投资估算、设计概算、施工图预算、合同清单、工程结算,至竣工决算的全过程造价数据链,实现实时、动态的项目竣工决算的编制。

5 建设单位应分编制、审核两个工作阶段组织公路建设工程项目的竣工决算工作,确保竣工决算文件质量符合相关管理文件和本办法的要求。

## 条文说明

1 竣工决算文件是公路工程项目重要的技术经济文件,是建设项目竣工验收档案资料的重要组成部分,是完整、真实、准确反映工程项目建设期竣工决算各项费用构成的载体。公路工程交工后试运营期间产生的损益费用通常不作为建设期费用纳入建设项目竣工决算。

2 工程变更通常包含设计变更和其他变更两类,《公路工程设计变更管理办法》(交通部令2005年第5号)对设计变更已有明确规定,其他变更一般指除设计变更外因合同约定发生变化等因素导致合同价格调整的变更,包含索赔、补偿、价差调整等引起的费用变化,未经批准的工程变更费用不得纳入竣工决算。编制竣工决算应以完成所有合同结算为前提,在工程竣(交)工阶段确实出现个别合同结算未能确认的情况,建设单位可以根据合同约定进行单方结算或将已完成合同结算确认部分的费用列入竣工决算,并在竣工决算编制说明书和对应报表中清楚标识。根据《公路工程竣(交)工验收办法》(交通部令2004年第3号)的规定,竣工决算应在工程竣工验收前经交通主管部门或其授权单位认定。

3 通过对竣工决算与批复费用之间的主要工程规模和造价变化的对比,能够客观反映出项目批复费用的执行情况,但需要注意的是对比口径要一致。竣工决算编制时,确因物价变化、征地拆迁标准变化、贷款利率调整及其他政策性变化等因素造成竣工决算超批复费用的,可以剔除以上因素影响后再与批复费用作同口径对比分析。

建设单位按《公路工程项目造价文件管理导则》(JTJ 3810—2017)(以下简称《导则》)等有关标准,在招标阶段就要建立起批复工程量、合同工程量清单、设计图纸工程数量的对应关系,建立各阶段体现量、价要素的造价数据链,数据来源清晰,数据归属规范,对比口径统一,实施过程中形成规范的过程表格和文件,便于实现竣工决算报表自动化编制,以及与批复费用的准确对比。因此,竣工决算文件实质也是造价过程管理痕迹的表式记录。另一方面,为真实反映实施过程的费用形成,竣工决算文件中部分核心报表有合同格式,合同格式的报表与概(预)算格式的报表最终造价需一致。

4 采用信息化工具实现全过程造价数据贯通的基础是数据标准化。本办法能满足各类建设项目信息化管理深度的需求,编制结果的造价数据对比深度有所不同,对于具备计量、工程变更、结算等模块的建设项目管理信息化系统,在模块设计时即遵循本办法规定的格式和内容,在项目实施过程中通过动态的造价数据流转,可以实现项目竣工决算文件的动态生成,这是对项目过程造价的精细化管理的结果;对于未能在项目实施时推行项目管理信息化系统的项目,在项目完工后,采用实施过程中形成的结算、变更

数据编制竣工决算文件，与批复费用的对比追溯，深度一般仅为现行《公路工程项目概算预算编制办法》(JTG 3830)中项级，无法细化至目、节、细目级。

5 本办法中的竣工决算文件审核是指建设单位的内部审核工作，是对建设单位为加强竣工决算编制质量而提出的内控要求。公路建设项目竣工决算涉及的数据量大，建设单位完成竣工决算报告的编制，将竣工决算文件报送交通运输主管部门或其授权单位认定前，应按本办法规定开展审核工作。建设单位可以根据管理需要，自主确定编制、审核工作的开展方式，负责编制、审核工作的具体单位和个人按法律法规、管理制度的要求，遵循从业行为准则，对提交的成果文件质量负责。对于特许投资经营项目，在报送交通运输主管部门或其授权单位认定前，投资人要履行对竣工决算的管理职责。

**1.0.4** 各级管理单位应根据本办法相关规定对竣工决算工作进行质量评价，不断提高造价管理水平。

**1.0.5** 竣工决算应符合规定、数据真实、计算正确、结构清晰。竣工决算文件应包括纸质版文件和电子版文件，纸质版文件应字迹清晰、装订整齐、签署完备，电子版文件应和纸质版文件内容一致。

**1.0.6** 竣工决算编制除应符合本办法的规定外，尚应符合国家和行业现行有关强制性标准的规定。

## 2 术语

### 2.0.1 竣工决算 final account

公路工程项目经认定的从筹建到竣工验收、交付使用全过程中实际支出的全部工程建设费用，是整个公路工程建设项目最终造价和作为建设单位确定交付使用建设资产的主要依据。

#### 条文说明

竣工决算按表现形式分为工程决算和财务决算。工程决算和财务决算是从不同的角度对建设项目所发生的建设费用构成的反映，两者之间既有区别又有联系。

工程决算是从工程管理的角度出发，侧重于工程实体形成过程中“量”“价”“费”的分析，以建安工程费为重点，以签订的合同为基础，以实施工程量、合同单价及合同相关条款为核算依据，同时反映工程管理过程中量的变化引起的费用变化和非量变化引起的费用变化，最终形成以建设项目的费用构成为表现形式并反映项目分部、分项工程的工程量大小以及综合单价的高低。在工程竣工决算编制过程中，更侧重于对工程量、计价依据执行情况的考核，它不仅是对项目实际造价的反映，同时也是规范工程管理过程、提高管理水平的重要手段。交通运输部通过《公路工程造价管理暂行办法》(交通运输部令2016年第67号)的规定，完善了以“量”“价”“费”为主线的估算、概算、预算、决算的造价体系。

财务决算则是从财务管理的角度出发，侧重于对资金的流向、大小和在时间上分布的分析，以现行的财税制度为依据，以资金的流动情况为重点进行分析，以基本建设财务管理办法的科目体系，来反映工程从开始建设起至竣工为止的全部资金来源和运用情况，达到核定使用资产价值的目的。

作为工程建设过程中不可或缺的两个管理体系——工程管理和财务管理，均是对管理成果的直接反映，工程决算和财务决算相辅相成。工程决算是以基础数据反映工程管理过程的最终造价形成，其成果是建设单位财务部门汇总固定资产的主要依据；而财务决算是工程竣工决算的归纳和总结，最终形成公路资产。

### 2.0.2 竣工决算文件 final account document

体现公路工程项目竣工决算成果的文件，由竣工决算报告、审核表、辅助表、其他资料等内容构成。

### 2.0.3 竣工决算费用项目 final account cost item

在工程竣(交)工阶段,具有固定统一的编码、工程或费用名称、统计单位、工作内容、计量规则等特性,为完整、准确反映公路工程项目造价总体情况而规定的通用性的基本费用项目。

#### 条文说明

竣工决算费用项目应符合《导则》中关于要素费用项目的有关要求,通过统一各类竣工决算费用的编码、工程或费用名称、统计单位、工作内容、计量规则等属性,在费用组成上既与设计概预算环节进行了统一以便于对比,又考虑了决算环节与设计概预算环节的不同,如增加一些实施过程中可能发生的费用项,两者结合起来就能够真实、完整地反映工程建设项目竣工决算费用。

### 2.0.4 报废工程 scrapped project

因建设方案变化,或不可抗力因素等原因造成的已部分实施或已全部实施,而实际又不再在本项目发挥使用功能的或需要废弃不能使用的工程。

### 2.0.5 尾工工程 remaining engineering

公路工程建设项目的建筑物、构筑物已施工完毕,但因规划或实施等原因导致在工程竣工验收时尚未完工或尚未实施的工程。

#### 条文说明

公路工程项目竣工决算中预留的尾工工程费用不得超过批准的概(预)算总投资的5%,需在竣工决算编制说明书中明确尾工工程实施完成的时限,完成时限原则上不超过项目竣工验收后2年。

### 2.0.6 交付使用资产 delivery of use assets

建设单位已经完成购置、建造过程,并已交付或结转给生产、使用单位的各项资产,包括公路公共基础设施、固定资产,以及为生产准备的不够固定资产标准的工具、器具、家具等流动资产、无形资产的实际成本。

### 2.0.7 基建收入 capital construction revenue

在基本建设过程中形成的各项工程建设副产品变价收入、负荷试车和试运行收入以及其他收入。

### 2.0.8 结余资金 carryover and surplus funds

项目竣工结余的建设资金,应包括留抵退税资金,不包括工程抵扣的增值税进项税

额资金。

**2.0.9 待核销基建支出** construction expenditures to be written-off

建设单位发生的按有关规定应予以核销、不能计入建设成本的基本建设支出。

交通运输部信息公开  
浏览专用

## 3 基本规定

### 3.1 编制依据

#### 3.1.1 竣工决算编制依据应包括下列内容：

1 国家及有关部门发布的编制办法、定额、指标、计费标准等，以及建设项目工程所在地颁布的相关补充规定、征地拆迁标准等造价依据。

2 建设项目可行性研究报告(含调整规模报告)、初步设计(含调整初步设计)、技术设计(如有)、施工图设计、设计变更、施工许可等各阶段经批准的文件、资料及相关的会议纪要等。

3 建设项目的招标(含招标清单预算)、投标、合同、工程变更、工程计量支付、工程结算、造价管理台账等文件、资料及相关的会议纪要等。

4 建设项目的管理机构、人员编制和岗位设立及调整(如有)等文件、资料；建设期各年度财务预、决算及批准文件；资金的筹集、使用等相关资料；财务账表和收支凭证，会计核算及财务管理等文件、资料。

5 建设项目的交工验收报告及备案文件，工程质量检验评定和质量鉴定等有关文件，各类专项评估(价)报告及验收文件，科研课题立项及验收资料，工程监理报告等其他有关资料。

6 建设项目的尾工工程(如有)方案及工程数量、费用、预计完成时间等，报废工程(如有)的数量、费用及报废原因等。

7 建设项目的竣工图表、有关征地拆迁及迁改、环境保护和审计等有关资料。

8 其他有关的重要文件、资料、凭证等。

### 3.2 编制要求

3.2.1 编制竣工决算应结合建设项目实施情况，依据实际工程规模、建设标准、设计方案、结算工程量，全面、真实、准确、清晰地反映建设项目的工程概况、建设资金来源与使用、实际总投资，以及自筹建至竣工阶段的工程造价变化情况。

3.2.2 在未经批准情况下，擅自调整公路建设内容、改变工程规模和建设标准、改变设计方案等行为造成项目建设成本增加的，其相应增加的费用不得纳入竣工决算；编制竣工决算时，发现有擅自减少建设内容、降低工程规模和建设标准、改变设计方案等

行为的，应按相关规定先完善基本建设程序。

**3.2.3** 需列入竣工决算的尾工工程费用、基建收入及结余资金等费用应符合工程、财务管理的相关规定。其中，对留有尾工工程的建设项目，尾工工程等预留费用应满足实施与管理的需要，宜以设计概(预)算、合同(协议)价等为依据列入竣工决算。

**3.2.4** 建设项目确因物价变化、征地拆迁标准变化、贷款利率调整及其他政策性变化等因素造成竣工决算超批复费用的，应予以分析、说明。

**3.2.5** 构成竣工决算的各项费用应做到数据来源有依据、可追溯，归属位置满足本办法要求，统计、汇总口径应准确一致，工程、财务数据相互吻合。

**3.2.6** 编制竣工决算时，单价应以元为单位按四舍五入保留小数点后两位数值；合价以元为单位时按四舍五入后应取整数，合价以万元为单位时按四舍五入保留小数点后两位数值。

### 3.3 费用组成

**3.3.1** 竣工决算费用应由建筑安装工程费、土地使用及拆迁补偿费、工程建设其他费、预留费、建设期贷款利息、代扣代付项目增减建设成本(如有)等分部费用项目组成。具体费用项应执行本办法附录 A 的规定。

#### 条文说明

通过规范竣工费用项目联通实现竣工决算与立项、设计、合同等各阶段的造价对比，达到公路工程项目全过程造价控制的目的。各类竣工决算费用按本办法附录 A 的规则和类别划分，该费用项目表所列层次是竣工决算编制费用项目的最低要求，实际编制时通常结合项目规模特点或管理需要进行扩展和细化。其中预留费用主要是指在竣工决算编制阶段列支需预留的费用，如尾工工程费用等；建设期贷款利息除了指项目使用各种金融机构贷款外，也包括建设债券和外汇贷款等的利息。

**3.3.2** 建筑安装工程费应遵循现行《公路工程项目造价文件管理导则》(JTG 3810)和《公路工程项目概算预算编制办法》(JTG 3830)的相关规则，以公路分项、目、节、细目工程或费用名称按序逐一分级计列，分项有临时工程、路基工程、路面工程、桥梁涵洞工程、隧道工程、交叉工程、交通工程及沿线设施、绿化及环境保护工程、其他工程、专项费用、实施阶段发生的其他费用项目。

## 条文说明

专项费用由施工场地建设费、安全生产费等费用组成；实施阶段发生的其他费用项目由工程实施时可能发生的而概算等批复费用未列明的、难以准确归入各分部分项工程的费用构成，如零星工程、计日工、索赔、材料价差、报废工程等产生的费用等。

**3.3.3** 对公路公共基础设施中涉及收费系统、监控系统、通信系统、供电及照明系统、通风系统、消防系统、管理和服务用房建筑物的设备，以及车辆等资产有精细化管理需要的，其费用组成宜结合财务资产管理需求在本办法附录 A 的基础上再进行分类细化。

## 条文说明

为利于公路资产的入账和台账管理，以及需要对公路资产中单项资产价值的确定，财务或资产管理部门对公路公共基础设施的收费、监控、通信、供电及照明等系统和房屋构筑物内的设备、车辆等资产有更加细化的管理需要的，在编制竣工决算报表时，其费用组成可以结合其需求进行深化、细化，将具有独立使用功能和价值的设备在入账时具体列出形成资产统计，参照表 3-1 编制。其目的是为今后改扩建、单项资产更新、计提资产折旧等做好基础数据工作，逐步实现工程管理和资产管理的统一。

表 3-1 机电工程三类清单连接框架示意表

工程或费用 编码	清单子目 编码	资产验收工程量 清单编码	工程或费用名称	单位	验收工程量	费用 (元)
1			第一部分 建筑安装工程费用	公路公里	10	
107			交通工程及沿线设施	公路公里	10	
10701			交通安全设施	公路公里	10	
			.....			
10702			收费系统	车道/处	12/2	× ×
1070201			收费中心设备	收费车道	12	× ×
	803-6-1-3		自动投包存款机	台	3	× ×
		× ×	收费中心投包机	台	2	× ×
		× ×	收费站投包机	台	1	× ×
			.....			
1070202			× × 收费站设备	收费车道	6	× ×
	803-6-1-5		自动投包存款机	台	1	× ×
		× ×	收费站投包机	台	1	× ×
1070203			× × 收费站设备	收费车道	6	× ×
	803-6-1-2		服务器终端	台	2	× ×
		× ×	左线服务器	台	1	× ×
		× ×	右线服务器	台	1	× ×

续表 3-1

工程或费用 编码	清单子目 编码	资产验收工程量 清单编码	工程或费用名称	单位	验收工程量	费用 (元)
			.....			
10703			监控系统	公路公里	10	× ×
1070301			监控中心、分中心	公路公里	10	× ×
107030101			监控中心、分中心设备	公路公里	10	× ×
	804-6-4		高清视频解码器	套	8	× ×
		× ×	高清视频解码器	套	5	× ×
			.....			
107030102			外场监控设备	公路公里	10	× ×
	804-6-4		高清视频解码器	套	100	× ×
		× ×	高清视频解码器	套	20	× ×
			.....			
.....						
10705			隧道机电工程	km/座	2.5/2	× ×

## 4 竣工决算文件

### 4.1 文件组成

**4.1.1** 竣工决算文件应结合竣工决算编制、审核工作的需要，由竣工决算报告、审核表、辅助表、其他资料等内容构成。

#### 条文说明

竣工决算文件中各类表格的使用，在满足项目管理的基本要求外，对表格的内容允许根据项目的特点和工程需要作适当调整，具体可以参见各样表中的说明。表格设计上，体现了基础表和汇总表的数据逻辑关系，以响应《导则》对造价文件编制要尽量体现结构化数据、满足信息化数字化管理的需求。

本办法规定的竣工决算表格是在《导则》相关基本表格基础上的完整扩展。主要将《导则》中“竣 4-1 表”调整为“竣 2 表”；乙组文件报表主要是在《导则》“结算 1 表”“结算 2 表”“结算 2-1 表”的基础上，考虑利于信息化技术的采用及优化表格少留空白等因素，将表中的“数量 1”“数量 2”列合并为一列“数量”；考虑结算与决算的对应关系，将结算表格横向表头统一为“合同 + 变更 = 结算”的形式，即将表中“增减”列调整为“变更”列，并将“变更”列调整至“合同”列之后、“结算”列之前，与决算表格的形式一致。以此形成“建安结 01 表”“建安结 02 表”“建安结 02-1 表”。对《导则》中基本表格进行优化调整后的样式更统一、层次更分明，费用项目分类更为规范，计算公式、表格与表格之间的数据链接明确，为采用信息化技术编制竣工决算文件提供了技术基础。

**4.1.2** 竣工决算报告应由封面、扉页、目录、项目地理位置图、编制说明书、甲组文件、乙组文件组成。其中编制说明书应按规定的格式和内容编写；甲组文件、乙组文件的报表组成见表 4.1.2，具体内容及表格样式详见本办法附录 B。

甲组文件报表应为构成竣工决算各项费用的汇总表，乙组文件报表应为构成各项费用的基础数据表。乙组文件除应包括表 4.1.2 中规定的报表外，还应包括支撑报表数据的基础性资料(主要为构成公路工程项目竣工决算的各项费用的依据性文件、合同、协议、工程变更批复、结算书、计量支付凭证、竣工图等资料)，经收集整理后应形成目录清单，作为编制、审核竣工决算的依据资料存档备查。

表 4.1.2 甲组文件、乙组文件的报表组成

序号	文件(或表格)名称	文件(或表格)编号	二级公路及以上	三级公路及以下	备注
一	甲组文件报表				提交书面稿(签字盖章纸质稿),并提交内容一致的电子稿
1	工程概况表	竣1表	√	√	
2	工程决算费用汇总表(合同格式)	竣2表	√	√	
2.1	工程结算费用表(合同清单格式)	竣2-1-i表	√	√	$i = 1, 2, 3, \dots, n, n$ 为合同数量
3	工程决算费用汇总表(概预算格式)	竣3表	√	√	
3.1	工程结算费用汇总表	竣3-1表	√	√	
3.2	土地使用及拆迁补偿费结算汇总表	竣3-2表	√	√	
3.2.1	土地使用及拆迁补偿费结算表	竣3-2-i表	√	√	$i = 1, 2, 3, \dots, n, n$ 为合同数量
3.3	建设单位(业主)管理费汇总表	竣3-3表	√	√	
3.4	其他合同(费用)结算汇总表	竣3-4表	√	√	
3.4.1	××类合同(费用)结算表	竣3-4-×表	√	√	
3.5	预留费汇总表	竣3-5表	√	√	含尾工工程(如有)
3.6	建设期贷款利息汇总表	竣3-6表	√	√	
3.7	代扣代付项目增减建设成本汇总表	竣3-7表	√	√	
4	全过程造价对比表	竣4表	√	√	
5	财务决算表	竣5表	√	√	表格引自《基本建设项目竣工财务决算管理暂行办法》(财建[2016]503号),格式和内容按财政部相关规定执行
6	交付使用资产总表	竣6表	√	√	
二	乙组文件				
(一)	乙组文件报表		√	选用	一份书面稿备查,提交内容一致的电子稿
1	建筑安装工程费		√	选用	

续表 4.1.2

序号	文件(或表格)名称	文件(或表格)编号	二级公路及以上	三级公路及以下	备注
1.1	第1标段或合同工程结算文件		√	选用	
1.1.1	工程结算项目清单对比表	建安结01表	√	选用	构成竣3、3-1表的数据来源
1.1.2	工程结算工程量清单对比表(汇总)	建安结02表	√	选用	构成竣2、2-1- <i>i</i> 表的数据来源
1.1.2.1	工程量清单对比表	建安结02-1表	√	选用	
1.1.2.2	计日工结算汇总表	建安结02-2表	√	选用	如有费用发生,应填报
1.1.2.2.1	计日工明细表	建安结02-2-1表	√	选用	
1.1.2.3	价差调整结算汇总表	建安结02-3表	√	选用	
1.1.2.3.1	价差调整明细表	建安结02-3- <i>i</i> 表	√	选用	
1.1.2.4	工程索赔结算汇总表	建安结02-4表	√	选用	
1.1.2.5	其他费用结算汇总表	建安结02-5表	√	选用	
1. <i>i</i>	第 <i>i</i> 标段或合同工程结算文件		√	选用	$i = 1, 2, 3, \dots, n$
	.....				
	建筑安装工程其他费用结算文件(如有):单一合同采用《××合同费用结算表》(其他结01- <i>i</i> 表),视结算文件数量可编制汇总表[采用《其他合同(费用)结算汇总表》(竣3-4表)]汇入甲组文件	其他结01- <i>i</i> 表	√	选用	构成竣2、3表的数据来源
2	土地使用及拆迁补偿费		√	选用	构成竣3-2表的数据来源
2.1	第 <i>i</i> 标段或合同土地使用及拆迁补偿费结算文件		√	选用	$i = 1, 2, 3, \dots, n$
2.1.1	土地使用及拆迁补偿结算项目清单汇总表	征拆结01表	√	选用	
2.1.2	土地使用及拆迁补偿结算清单汇总表	征拆结02表	√	选用	
3	工程建设其他费		√	选用	
3.1	工程监理费结算文件		√	选用	
3.1.1	第 <i>i</i> 标段或合同		√	选用	$i = 1, 2, 3, \dots, n$
3.1.1.1	工程监理费结算清单汇总表	监理结01表	√	选用	
3.1.1.1.1	工程监理费结算清单表	监理结01-1表	√	选用	
3.2	勘察设计费结算文件		√	选用	

续表 4.1.2

序号	文件(或表格)名称	文件(或表格)编号	二级公路及以上	三级公路及以下	备注
3.2.1	第 <i>i</i> 标段或合同		√	选用	$i=1, 2, 3, \dots, n$
3.2.1.1	勘察设计费结算清单汇总表	设计结01表	√	选用	
3.2.1.1.1	勘察设计费结算清单表	设计结01-1表	√	选用	
3.3	其他费用结算文件		√	选用	
3.3.1	××合同费用结算表	其他结01- <i>i</i> 表	√	选用	$i=1, 2, 3, \dots, n$
4	建设期贷款利息				
4.1	建设期贷款利息明细表	贷款结 <i>i</i> 表	√	选用	$i=1, 2, 3, \dots, n$
(二)	竣工决算基础资料		√	√	支撑报表数据的基础性资料, 提供纸质版或电子版

注:表中打“√”项为必选项。

### 条文说明

竣工决算报告的甲组文件报表以工程决算的需求为主导,适当兼顾财务决算的汇总需求,其中财务决算表(竣5表)、交付使用资产总表(竣6表)等表格均按国家财政主管部门就财务决算的有关规定和政府会计准则的相关内容设置。三级及以下等级公路建设项目,当其标段或合同较少时,工程结算数据关系较单一、汇总工程量少时,仅需编制甲组文件。

**4.1.3** 竣工决算报告的甲组文件、乙组文件报表之间的数据关系和编制报表顺序,如图4.1.3所示。

### 条文说明

竣工决算数据量大,所以将竣工决算文件主要报表分成甲组文件和乙组文件,体现从单个标段或合同结算到项目总体决算造价汇总的过程。

乙组文件是以每个标段或合同的数据和资料为基础,以规范过程管理、为工程造价分析比较提供基础、便于建设单位对各类合同进行造价管理为目的设置。包括建筑安装工程费结算表、土地使用及拆迁补偿费结算表、工程建设其他费结算表等类别,各结算表中的合同、工程变更、结算包含的相关数据和内容均应在工程管理过程中逐渐形成。乙组文件构成甲组文件报表中各项费用的基础数据来源。

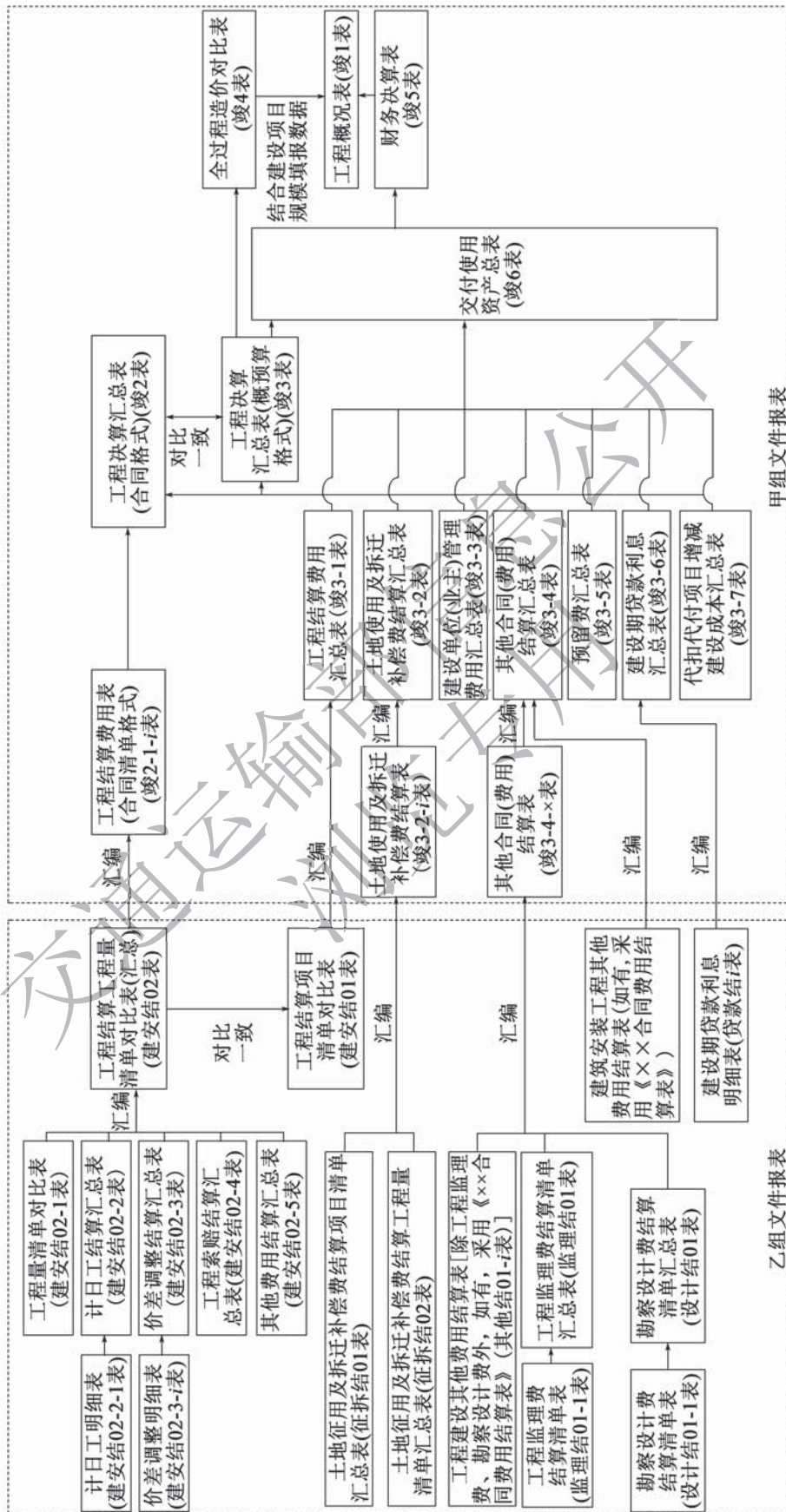


图4.1.3 甲组文件、乙组文件报表数据关系图

甲组文件是为对整个项目造价管理情况整体性反映而设置，一般在各个管理阶段完成后形成部分资料，在工程交工后按计划编制完成。在报表数据关系方面，通过甲组文件和乙组文件数据关系图予以明确。其中：

乙组文件中标段或合同工程结算工程量清单对比表(汇总)(建安结 02 表)数据对应形成甲组文件的工程结算费用表(合同清单格式)(竣 2-1-*i* 表)，汇总建筑安装工程其他费用结算文件的数据和第二、三部分的合同费用形成工程竣工决算汇总表(合同格式)(竣 2 表)；标段或合同工程结算项目清单对比表(建安结 01 表)数据对应形成甲组文件的工程结算费用汇总表(竣 3-1 表)，土地使用及拆迁补偿费结算表(征拆结 01、02 表)对应形成甲组文件的土地使用及拆迁补偿费结算表(竣 3-2-*i* 表、竣 3-2 表)，建设项目其他费用类结算表对应形成甲组文件的相关报表，建设期贷款利息明细表(贷款结 *i* 表)对应形成甲组文件的相关报表。

甲组文件的各类费用表再汇总形成工程决算费用汇总表(概预算格式，竣 3 表)，此表数据应与合同格式的工程决算费用汇总表(竣 2 表)对比一致；工程决算费用汇总表(竣 3 表)与批复费用对比，进而可以形成全过程造价对比表(竣 4 表)；结合财务决算表(竣 5 表)和全过程造价对比表(竣 4 表)的数据，形成工程概况表(竣 1 表)。

关于财务决算表格与工程决算表格之间的数据关系问题，财务决算表(竣 5 表)由资金来源和资金占用组成。资金来源由基建拨款、部门自筹资金(非负债性资金)、项目资本、项目资本公积、基建借款、待冲基建支出、应付款合计、未交款合计组成。资金占用由基本建设支出、货币资金合计、预付及应收款合计、固定资产合计组成。财务决算表(竣 5 表)及交付使用资产总表(竣 6 表)的数据来源于建设项目过程中的财务报表。

**4.1.4 建设单位在组织编制完成竣工决算报告后，开展审核工作时应结合工作进度及时编制审核表。审核表应包含审核意见及审核表格，组成见表 4.1.4，具体格式和内容详见本办法附录 C。审核表内容应体现记录审核调整类型、费用等工作情况，提高编制、审核阶段的数据可溯性，确保项目竣工决算的编制质量。**

**表 4.1.4 审核表组成**

序号	文件(或表格)名称	文件(或表格)编号	二级公路及以上	三级公路及以下	备注
一	竣工决算审核意见		√	√	应提交书面稿(签字盖章纸质稿)，并提交内容一致的电子稿
二	竣工决算审核表格		√		
1	审核表(概预算格式)	审核 1 表	√	√	
2	审核表(合同格式)	审核 2 表	√	√	
3	审核调整过程汇总表	审核 3 表	√	选用	
3.1	审核调整费用基础表——第 <i>i</i> 标段或合同	审核 3-1- <i>i</i> 表	√	选用	$i = 1, 2, 3, \dots, n$

续表 4.1.4

序号	文件(或表格)名称	文件(或表格)编号	二级公路及以上	三级公路及以下	备注
3.2	审核调整费用基础表——代扣代付项目冲减建设成本	审核 3-2 表	√	选用	
4	竣工决算文件符合性核查表	审核 4 表	√	选用	

注：表中打“√”项为必选项。

### 条文说明

审核表是在竣工决算报告编制完成后，对编制过程在审核中形成的对比分析记录文件，目的是记录经审核后调整工程量、费用及相关信息等情况。编制审核表的目的是提高编制、审核阶段的数据可溯性，确保项目竣工决算编制责任的落实和文件的质量。

**4.1.5** 建设单位在组织编制竣工决算报告时，宜同步梳理在建设实施过程中对造价确定与控制有较大影响的管理情况，如主要工程规模变化、标段或合同划分、工程变更、合同支付等，编制辅助表。辅助表由标段基本情况表、工程变更台账汇总表、主要技术标准及工程规模统计表、各阶段主要工程规模对比表、合同支付台账表等表格组成，见表 4.1.5，具体格式和内容详见本办法附录 D。辅助表可根据项目造价管理的实际需要全部或部分编制。

表 4.1.5 辅助表组成

序号	文件(或表格)名称	文件(或表格)编号	二级公路及以上	三级公路及以下	备注
1	标段基本情况表	辅助 1 表	√	√	应提交书面稿(签字盖章纸质稿)，并提交内容一致的电子稿
2	工程变更台账汇总表	辅助 2 表	√	选用	
2.1	工程变更台账表	辅助 2-i 表	√	选用	
3	主要技术标准及工程规模统计表	辅助 3 表	√	选用	
4	各阶段主要工程规模对比表	辅助 4 表	√	√	
5	合同支付台账表	辅助 5 表	√	√	

注：表中打“√”项为必选项。

### 条文说明

辅助表是通过构成建设项目与竣工决算相关的关键信息进行统计整理，进一步为

甲组文件报表中汇总数据提供支撑，通过编制辅助表有利于管理者更准确、全面地了解项目建设管理模式、主要规模和技术标准，标段及其他合同的基本信息、工程变更审批、批复与实施的工程规模变化等总体情况。

**4.1.6** 在将项目竣工决算文件提交认定时，建设单位可根据项目具体情况和实际需要提交其他资料。其他资料包括编制或审核阶段所进行的现场调查、工程数量及费用核查等过程询问回复记录、资料及其他应列出的有助于竣工决算准确认定的资料等。

## 4.2 文件要求

**4.2.1** 编制、审核两个工作阶段对应的竣工决算文件应分别出版，按相关管理要求提交。提交的竣工决算文件应符合下列规定：

1 竣工决算报告的封面、目录、扉页、项目地理位置图、编制说明书与甲组文件报表合并装订成册，并同时提交电子版；乙组文件应整理汇编另行成册，并对应形成电子版。

2 审核表应装订成册，并同时提交数据可追溯的电子版文档以便核对；采用专用软件工具编制时，应提供造价软件数据及基础资料。

3 辅助表应装订成册，并同时提交电子版。

4 其他资料可根据项目实际情况整理汇编成册，并对应形成电子版。

5 提交的纸质版文件应目录清晰、字迹清楚、装订整齐、内容完整，电子版与纸质版文件组成应内容对应、数据关系明晰，易于核对。

**4.2.2** 宜充分利用项目建设过程中的信息管理系统的数据成果，建设项目在前期阶段开发信息管理系统时，宜考虑工程各阶段造价数据流向规律，对设计概算、施工图预算、合同价、工程变更费用等报表进行结构化设计，鼓励专业化编制(审核)工具软件的研发和推广，利用信息技术实现公路工程竣工决算文件各类表格的整理、编制和审核。

**4.2.3** 竣工决算报告、审核表、辅助表的签署页应按要求签署及盖章。

## 5 编制方法

### 5.1 资料收集

**5.1.1** 编制竣工决算文件前，应梳理清晰建设项目基本建设程序文件，收集、清点、整理构成竣工决算的各项费用依据的基础资料。基础资料应包括下列主要内容：

- 1 项目立项、设计、招标、开工等相关批准或许可文件；
- 2 设计文件(含概算、预算)及竣工图表；
- 3 招标、投标、合同、工程变更、计量支付、结算等文件或资料；
- 4 合同台账、收支凭证和账表等财务核算资料；
- 5 相关的其他资料。

**5.1.2** 应做好基础资料准备的分工落实和核对统一，并做好基础资料的分类、登记，条件允许时宜扫描存储，便于查询和追溯，确保编制竣工决算文件需要的基础资料齐备。

### 5.2 编制工作

**5.2.1** 在竣工决算文件编制工作阶段，重点是完成竣工决算报告的编制并成稿，具体工作流程如图 5.2.1 所示。

**5.2.2** 编制工作应包括下列主要内容：

1 准备阶段。熟悉与竣工决算编制工作相关的法律法规和技术标准，制定编制工作方案，确定编制负责人和各编制人任务分工；收集整理基础资料，熟悉项目工程概况、技术标准，核查项目在设计、建设等各阶段造价文件是否齐全；结合项目特点确定决算费用项目架构，统一和规范决算相关的基本信息，依据资金到位、投资完成、财务清理等情况确定项目竣工决算基准日(应确定在月末)。

2 编制乙组文件及辅助表。乙组文件报表主要由各类合同结算文件整理而成，应按本办法附录 B 中规定格式编制，乙组文件报表的数据应准确、可追溯和完整，直观地反映合同、工程变更、结算的数量、单价和合价的闭合关系。具体如下：

1) 编制辅助表。根据收集整理的基础资料，整理建设项目的工程规模、标段划分、变更管理、合同支付等方面的总体情况，按本办法附录 D 的规定内容、格式编制。

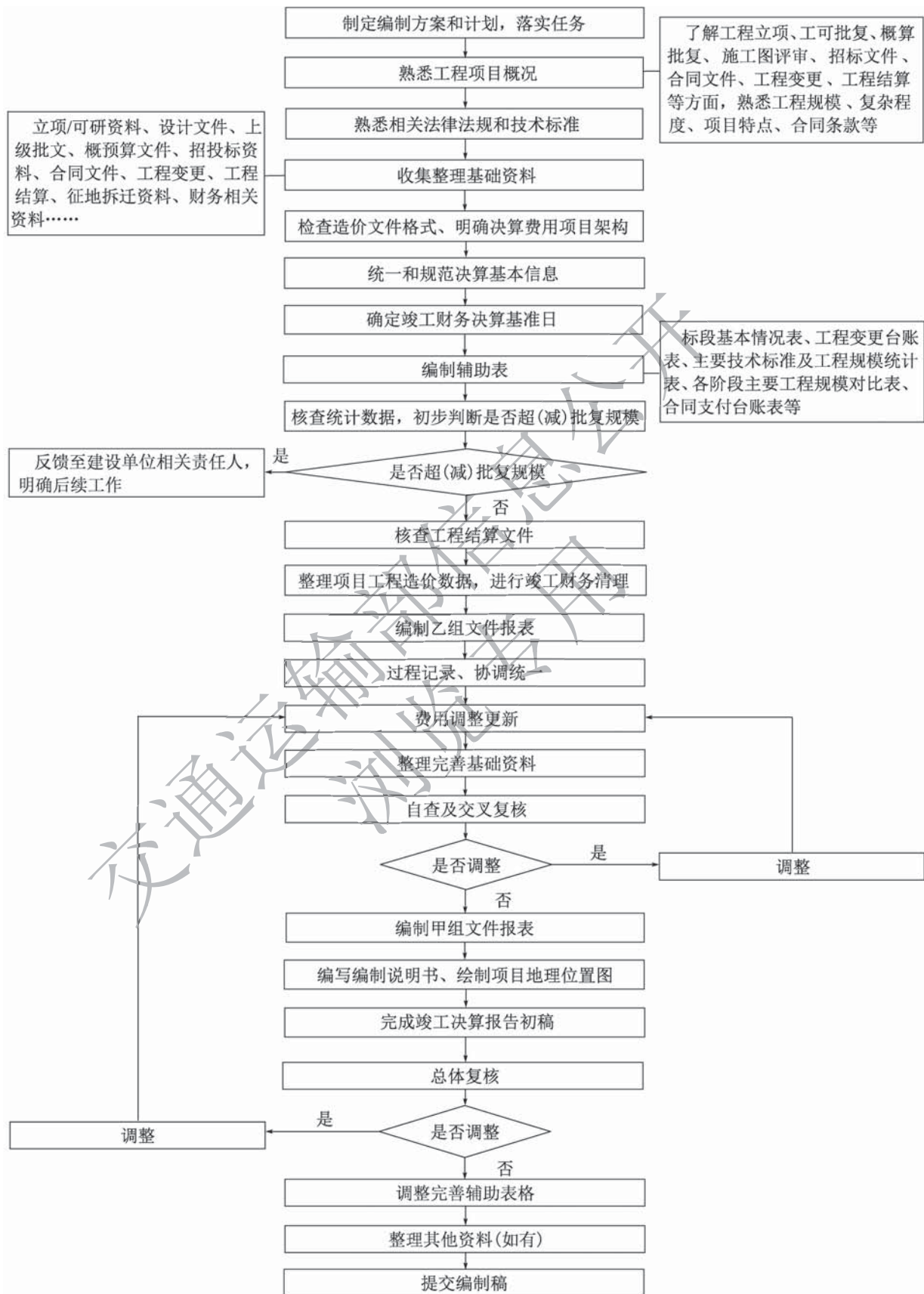


图 5.2.1 竣工决算编制工作流程图

2) 核查统计数据。根据辅助表的数据，一是对批复初步设计、施工图设计规模的实际执行情况进行核查，以判断项目是否已按批复规模完整实施，是否存在未实施或超规模实施的工程，相应基本建设管理程序(如设计变更审批)是否已完善等；二是对项目的工程变更审批及合同支付、结算情况进行清理，对未完成工程变更审批、合同结算确认的情况应及时反馈至建设单位相关责任人，由其组织尽快完善；三是对各类合同或费用分类进行核查，避免出现遗漏或者重复；四是对代建工程(如有)、养护工程等须厘清投资分摊界面、工程实施范围，不属于本项目批准实施范围的工程及费用应予以剔除，如实、准确反映。

3) 核查工程结算文件。依照相关合同约定，根据设计图纸、招标文件、合同文件，结合工程变更、计量支付等情况对各项合同的结算文件进行核对、统计，重点核查公路土建主体、附属区房建、机电、交安、绿化等工程施工类主要标段或合同的结算数据是否存在计量、计算上的错漏，执行合同条款是否存在重(较)大偏差，变更工程界面是否准确、费用是否合理等内容。核查出的问题应及时反馈建设单位相关责任人，由其组织修改完善并按程序重新确认。

4) 整理项目工程造价数据，进行竣工财务清理。根据建设项目财务收支报表、相关支付凭证等资料，全面掌握项目财务收支情况，重点清理非合同类收支费用、代收代支费用、预收支费用、建设单位管理费支出等内容，并做好各项费用的归属分类，投资产权的归属划分等，做到工程口径与财务口径不重不漏。财务清理主要包括合同(协议)清理、债权债务清理、剩余工程物资清理、结余资金清理、应移交资产清理等。

5) 编制乙组文件报表。按确认后的合同、工程变更、结算文件及财务清理等资料，按准备阶段已确定的本建设项目竣工决算费用项目基本架构及标准格式要求，编制竣工决算报告的乙组文件报表。编制过程中，应注意核查工程数量及工程规模与竣工图表的一致性。核查出的问题应及时反馈建设单位相关责任人组织修改完善。

6) 过程记录、协调统一。以书面方式留存工作过程记录，如对所提供的结算费用调整的原因分析及调整过程、工程数量的审核等，应留有记录，以备核查。在编制过程中，各编制人员之间应加强交流和沟通，编制负责人应加强协调和统筹，确保各编制人之间工程量编制原则和费用统计汇总的一致性和准确性。

7) 费用调整更新。在编制过程中，收集整理的基础资料如果反映出部分费用发生变化，应提醒建设单位相关责任人提供变化前后相关佐证资料，经核实后，及时更新调整对应的乙组文件报表。

8) 整理完善基础资料。在编制过程中，各编制人应根据编制需要进一步收集、整理、完善基础资料，包括标注基础数据的来源资料、分析各项费用的相关证明资料等，对各相关资料按要求分类整理齐备，对手续不完善、证明资料不齐全的情况应及时反馈至建设单位相关责任人修改完善。

9) 自查及交叉复核。初步汇编完成乙组文件后，应组织各编制人对各自编制的数据进行自查，或组织各编制人之间进行交叉复核，由编制负责人总体审核，核查出的问题应及时修改完善。

在进行自查及复核工作时，应重点关注下列内容：

——工程数量方面。包括工程数量计算是否准确，工程数量的签认、计量、支付程序是否符合合同约定，手续是否完善，是否与结算工程数量相对应等。

——工程单价、合价或费用方面。包括合同及变更工程单价、合价或费用是否符合合同约定及相关造价管理规定，工程费用的计量、支付程序是否符合合同约定，是否与工程进度相符，是否与结算费用相对应等。

——变更费用。关注工程实施过程中变更费用(含设计变更，索赔、补偿、价差调整等费用)的原因是否成立，依据是否充分，手续是否合规，费用的确定是否合法合理等。

——安全生产费。包括安全生产费的计提、使用和计量支付是否符合法律法规、政策文件和合同的约定，安全生产费是否专款专用等。

——计日工费用。计日工发生的费用是否与其他合同费用有重复，依据是否充分，合同手续是否完善。

——涉及工程责任分摊等专项费用。应关注其是否按合同约定执行，是否符合法律法规、政策文件的规定，费用计算是否准确，计入相应合同结算的工程责任分摊费用是否合理等。

——代建费用(如有)。包括本项目为其他项目代建工程或其他项目代建本项目的部分工程时，均应厘清代建工程界面、范围，熟悉与委托单位签订的代建合同，关注与建设各方签订的委托合同，关注建设管理费等内部开支，是否计列了不属于本项目范围的费用，代建产生的费用收入是否冲减本项目的建设成本等。

——土地使用及拆迁补偿费。重点关注是否按规定办理用地手续，征地拆迁合同是否符合法律法规、政策文件的规定，相关费用的计算依据是否充分；征地范围是否属于公路红线范围内；临时占地的复垦，环保补垦，异地复垦和养老保险的落实情况；预留费用的使用是否有依据，费用计算是否正确；征地拆迁合同、支付凭证、结算书反映的情况是否与编入决算的费用一致；新增补充协议是否与原合同的相关条款矛盾等。

——建设单位(业主)管理费。关注建设单位管理费中机构人员工资性支出是否与建设实际周期匹配，与上级批准的管理机构设置、人员配备及年度预、决算是否匹配等。

——建设项目信息化、工程监理、设计文件审查、竣(交)工验收试验检测、研究试验、建设前期工作、专项评价(估)、联合试运转、生产准备、工程保通管理、工程保险及其他相关费用等，重点关注各项费用的合同执行情况。

——预留费用(如尾工工程等)。关注尾工工程等预留费用是否与本项目相关，是否属于本项目批复设计范围，预留比例是否超出相关规定，尾工工程是否与通车后养护工程有重叠或交叉；关注尾工工程工作量及预估费用的计算依据，是否经有关部门核准或审批等。

——建设期贷款利息。关注相关贷款合同、利率、贷款总金额、资金流向、计息时间段等，结合工程进度、期中支付情况，关注建设资金入账和使用情况，建设资金有无

被不合理占用、挪用等情况；资本金未及时按合同约定到位导致多支出的贷款利息原则上不应计入项目竣工决算；对涉及有分段建设、分段通车的项目，其建设期贷款利息应分段计算；对于资本金、建设期存款所产生的利息收入等财务性收入是否冲减本项目建设成本。

——代扣代付费用(如有)。包括保险费、甲供材、税金等代扣代付费用是否按合同约定执行，代扣代付费用计算是否准确，是否有差额产生，差额增减建设成本方式是否合理；代扣代付费用与相关的合同结算是否有重复或漏计情况等。

——其他关注事项。

a)按设计批复费用范围划分各类费用界面，建立费用的对应关系，对非批复范围内的费用不得纳入项目竣工决算。

b)对于建设单位未经上级部门批准而自行提高建设标准、扩大建设规模而增加的工程费用，不得纳入项目竣工决算；对未经批准自行降低建设标准、缩小建设规模的情况应及时反馈至建设单位相关责任人完善管理程序。

3 编制甲组文件报表。乙组文件编制完成并经审核确认无误后，编制负责人组织各编制人，按本办法附录 B 中标准格式和内容要求在乙组文件的基础上汇编成甲组文件报表。

4 编写编制说明书。甲组文件汇编完毕后，应根据甲、乙组文件及相关辅助资料，总结项目建设管理(重点是造价管理和投资控制方面)特点、经验和教训，编写编制说明书。编制说明书主要应包括项目概况及组织情况、基本建设程序执行情况、资金来源及计划执行情况，财务与造价管理情况、投资控制主要情况、工程遗留问题、检查落实情况、项目管理体会及其他需要说明的事项等内容。

5 绘制项目地理位置图。项目地理位置图应体现出建设项目竣工工程路线走向、长度、主要桥隧及交叉工程等构筑物、与沿线交通网络中其他路网的关系、保护区边界等信息，沿线主要城镇、工矿区、保护区、显著地标等的概略位置及县以上境界，比例尺用 1:50 000 ~ 1:200 000。

6 完成竣工决算报告初稿。项目地理位置图、编制说明书和甲组文件、乙组文件汇编完毕后，按本办法要求编制封面、目录，形成竣工决算报告初稿。

7 总体复核。编制负责人应主持竣工决算文件的总体核查工作，重点检查竣工决算报告格式是否符合要求，内容是否完整，数据是否闭合，费用是否有重复或漏列等情况，并对发现的问题及时处理，相应调整完善辅助表。

8 提交编制稿。编制工作完成后，应按本办法规定的文件组成和出版要求，将编制成果提交审核工作阶段使用。

## 条文说明

编制工作阶段需进行交叉核查。编制阶段的自查及交叉核查对应各编制人的工作；总体核查对应编制负责人的工作。

### 5.3 审核工作

**5.3.1** 在竣工决算审核工作阶段，应重点从工程合同价款结算情况、执行基本建设程序情况、基本建设财务规则情况、建设管理情况、资金管理情况、概预算执行情况、交付使用资产情况等方面审核。具体工作流程如图 5.3.1 所示。

**5.3.2** 审核工作应包括下列主要内容：

1 工作准备。熟悉审核内容、收集审核所需的相关资料，制定审核工作方案和计划、落实任务分工，明确审核负责人和各专项审核人，开展审核工作技术交底。

2 符合性与完整性审核。根据本办法附录 C 的审核 4 表，初步核查竣工决算文件的编制质量，包括核查竣工决算报告、辅助表的编制是否规范，竣工决算文件的各组成部分是否完整，其他资料的提交是否完整等。

3 基础性审核。主要针对项目基本建设程序的履行、实施工程规模与批准规模的核对、是否有重大偏差和一般偏差等内容进行，核查出的问题应及时反馈给建设单位相关责任人修改完善。具体内容如下：

1) 基本建设程序审核。核查项目基本建设程序是否完备，是否符合相关法律法规和政策文件的要求。

2) 工程规模审核。包括核查建筑安装工程、用地(海)、房建及附属设施等规模，对比批复设计的执行情况，对不属于批复规模的工程进行调整，对超出或减少规模的原因进行详细了解并判断是否应列入本项目竣工决算。

3) 核查是否有重大偏差和一般偏差。

#### 条文说明

审核工作阶段需进行交叉核查。审核阶段的自查及交叉核查对应各审核人的工作；总体核查对应审核负责人的工作。

基础性审核时，对于“重大偏差”的把握，可结合附录表 E-2、表 E-3 所列评价项进行评分，若分值低于 60 分为重大偏差；重大偏差以外的偏差为一般偏差。

**5.3.3** 竣工决算费用审核应按相关合同约定，根据设计文件、招标文件、合同文件，结合工程变更、计量支付等情况对各项费用进行核对，核查是否存在违反法律法规、政策文件规定、合同约定等的不合理费用，工程、财务数据是否闭合，是否有遗漏或重复计列费用等情况。重点核查下列内容：

1 对建筑安装工程和设备购置的主要标段或合同的结算数据是否准确，是否存在计量、合价计算的错漏，是否符合合同条款和工程量计量支付规则的约定等内容进行审核。对超合同工程量的结算量价依据、合理性及变更工程前后界面是否准确等进行核查。

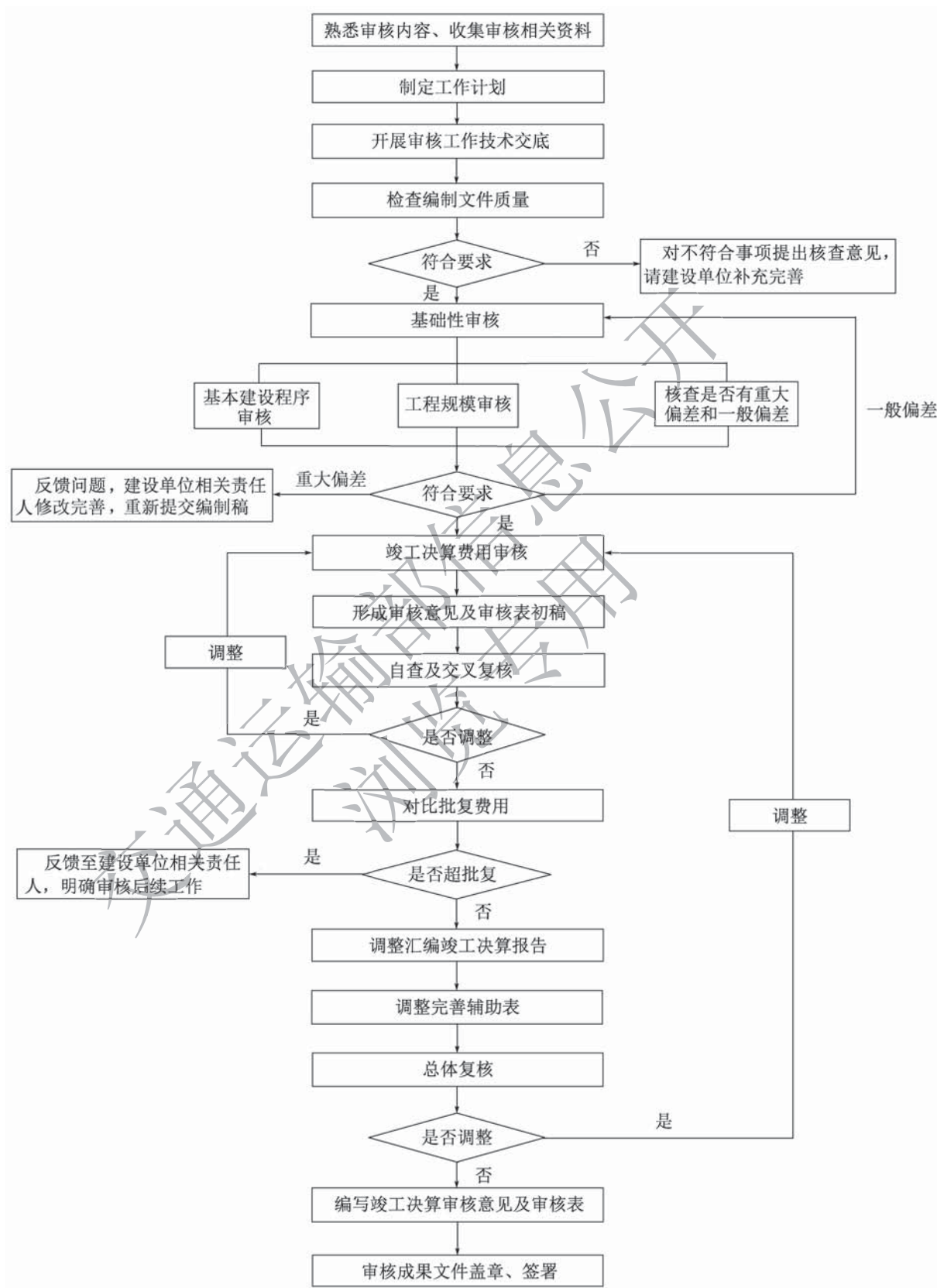


图 5.3.1 竣工决算审核工作流程图

2 材料价差调整、工程索赔、计日工等费用是否成立，依据是否充分。

3 涉及工程责任分摊等费用是否符合法律法规、政策文件规定，费用计算是否准确，计入相应合同结算的工程责任分摊费用是否合理。

4 征(用)地及拆迁手续是否完备，合同、结算是否符合法律法规、政策文件规定，建设用地是否按批准的数量征用，费用的计价计量标准依据是否充分。涉及实际结算工程量和费用与设计差异大时，应重点核查真实性、合理性。临时用地费用计入是否符合合同约定及相关规定。

5 工程建设其他费的核查。核查各项费用是否合理，执行依据是否符合法律法规、政策文件规定及合同约定等。重点核查建设单位管理费、勘察设计费、监理费或单项合同结算额较高的费用组成。

6 尾工工程等预留费用是否控制在批复费用确定的范围内，预留的费用比例是否符合规定，预留工程量和费用是否合理。

7 建设期贷款利息的核查。核查资本金比例、相关贷款合同、利率、贷款总金额、资金流向、资金使用、计息时间段等。

## 条文说明

审核工作阶段的重点是对竣工决算各项费用的核查，与编制工作阶段中自查及交叉核查侧重点有所不同，需予以注意。

**5.3.4** 审核人应做好过程记录，形成问题查询单，及时整理汇总，加强与建设单位等相关责任人沟通，及时形成审核意见及审核表初稿，具体应做好下列工作：

1 过程记录。以书面方式留存审核过程记录，各项费用调整应按本办法附录 C 的格式和内容要求进行记录和填写。

2 问题查询。审核中各类疑问应通过现场交流沟通，提高核查效率；确需进行书面查询的，应通过发出查询单形式书面查询。查询单由各具体审核人填写，由审核负责人负责编号和审阅后签名、盖章后发送建设单位，由建设单位统一发至查询对象，在约定的时间内由查询对象进行书面回复和提供相关补充资料，由建设单位相关责任人统一提交审核组。查询单和查询单回复资料应作为审核意见的其他资料组成，由审核组做好建档、留存。

3 统筹协调。各审核人在核查过程中应加强互相交流和沟通，审核负责人应加强协调和统筹，组织各审核人将审核意见汇总整理，对核查过程中发现的问题进行统一处理，确保决算审核过程中原则和尺度的一致性。

**5.3.5** 审核人对审核数据进行自查后，审核负责人应组织对审核数据进行交叉复核，自查及交叉复核主要包括对工程数量、综合单价、其他费用、合同金额的对应关系等进行检查，保证审核数据的准确性，完成对项目竣工决算的初步审核。

**5.3.6** 审核人应将初步审核的竣工决算与批复费用进行对比，分析竣工决算对比批

复费用超出(节余)的原因,并对其原因进行量化分析,若审核后的竣工决算费用仍然超过批复费用,应及时向建设单位相关责任人反馈,以进一步明确后续工作。

### 5.3.7 完善审核阶段工作,该阶段应包括下列主要内容:

1 调整汇编竣工决算报告。初步审核工作完成后,各审核人应整理竣工决算审核调整费用相应的审核过程证明资料及相关数据,按本办法附录 B 格式汇编竣工决算报告审核稿。

2 审核调整辅助表。审核负责人组织各审核人按本办法附录 D 格式调整完善辅助表,并与提交的编制文件相应资料进行对比核查,查缺补漏。

3 总体复核。对竣工决算审核数据文件进行总体核查,重点核查审核数据的合理性和前后一致性,针对核查出的问题作相应调整完善。

4 编写竣工决算审核意见及编制审核表。根据审核结果和送审的编制文件,按本办法附录 C 格式编写竣工决算审核意见和审核表,并对所提供的送审文件作出质量评价。竣工决算审核意见应包括下列内容:

1) 建设项目主要情况。包括基本建设程序、概(预)算批复情况、路线走向、设计标准、竣工主要规模及数量、重(较)大设计变更情况等。

2) 竣工决算审核情况。包括项目竣工决算总体情况、工程量和费用的主要调整情况、审核主要结论等。调整原因说明,表述应简洁明确。

3) 批复费用执行情况分析。将审核结果对比批复费用,分项列明超(节)支情况,并分析原因。

4) 其他说明。其他应予说明的事项。

5.3.8 审核工作完成后,应按本办法规定的文件组成和出版要求提交审核成果。建设单位或其上级管理单位据此定稿竣工决算文件,在公路建设项目竣工验收前按基本建设管理程序相关规定报送有关部门认定。

## 6 工作评价

### 6.1 评价要求

**6.1.1** 公路建设项目竣工决算的编制和管理行为可按工作标准进行分级评价。

#### 条文说明

为高质量提交公路工程项目竣工决算文件，有效利用行业对市场从业单位的信用评价管理手段，可以采用工作分级评价，并对评价主要标准作出规定。

构成竣工决算的各项费用与建设管理过程中的行为息息相关，在制定工作评价标准时，除了对竣工决算文件编制的符合性、完整性、准确性评价外，也将项目前期及建设过程中的造价管理行为纳入评价范围。因此，主要是从竣工决算文件的编制质量和建设项目造价管理效果两个层面建立工作评价标准。

**6.1.2** 分级评价根据工作分工应用于不同管理主体，建设单位报送竣工决算时应提交对相关责任主体的工作评价结果。

#### 条文说明

通过由建设单位的上级管理单位对项目竣工决算工作质量进行评价、建设单位对竣工决算文件编制质量进行评价(当建设单位自行编制竣工决算文件时，需对编制工作进行自评)，以促进竣工决算工作和文件编制质量的提高。

建设单位的上级管理单位对于本办法附录 E 的使用可以相对灵活，可以根据管理需要选用本办法附录 E 中的各类评价标准对建设项目进行评价；建设单位可以根据本办法附录 E 中表 E-2 和表 E-3 对编制单位和审核单位进行评价，无论竣工决算是建设单位自编自审、自编他审、他编自审或是他编他审等情况，都可以根据本办法附录 E 中表 E-2 和表 E-3 对工作进行评价。

**6.1.3** 公路工程项目竣工决算工作评价标准详见本办法附录 E。评价工作主要包括下列内容：

1 表 E-1 项目造价管理工作评价标准，可从项目基本建设程序合规性，工程变更和结算工作情况，竣工决算文件编制的时效性、完整性，竣工决算和批复费用对比情

况，竣工决算准确性，是否开展信息化造价管理等内容进行评价，规定分值。

2 表 E-2 竣工决算文件编制工作评价标准，可从编制工作是否符合时间要求，是否建立并执行审核制度，审核深度是否满足要求，编制、审核人员执业资格和信用情况，竣工决算文件编制质量，采用计算机技术程度等内容进行评价，规定分值。其中对竣工决算文件编制工作评价可具体采用表 E-3 分项评价标准的内容。

3 表 E-3 竣工决算文件编制工作分项评价标准，应从文件格式规范性、数据准确度等 10 项评价内容逐一评分。

**6.1.4** 评价单位可根据项目管理精细化程度，依据本办法附录 E 相关内容细化分项评价标准，提升对公路工程项目开展竣工决算工作评价的工作质量。

## 6.2 评价方法

**6.2.1** 表 E-1 项目造价管理工作评价标准应用于建设单位的上级管理单位对公路工程项目管理行为的评价，也可用于建设单位自评。

**6.2.2** 表 E-2、表 E-3 竣工决算文件编制工作评价标准应用于建设单位对参与竣工决算文件编制、审核、认定等环节的责任各方行为的评价，也可用于建设单位自评。

### 条文说明

6.2.1、6.2.2 表 E-1 ~ 表 E-3 的应用主体为按公路基本建设管理程序下的常规单位，如各地有相关管理规定的，从其规定。

**6.2.3** 应强化工作评价结果的使用。评价结果宜针对性用于公路建设市场诚信管理，或在相关管理部门制定相关的管理制度时引用。

## 附录 A 公路工程项目竣工决算标准费用项目表

表 A 公路工程项目竣工决算标准费用项目表

竣工决算费用项目			内容	备注
工程或费用编码	工程或费用名称	单位		
1	第一部分 建筑安装工程费	公路公里	包含路基、路面、桥梁、隧道、交叉等分部分项工程费用和专项费用	建设项目路线总长度(主线长度)
101	临时工程	公路公里	临时工程包含临时道路、便桥(涵)工程、临时码头、临时供电及电信设施、临时用地建设、其他临时工程等	
10101	临时道路	km		新建施工便道与利用原有道路的总长
1010101	临时便道(修建、拆除与维护)	km		新建施工便道长度
1010102	原有道路的维护与恢复	km		利用原有道路长度
1010103	保通便道	km		
10102	临时便桥、便涵	m/座		
1010201	临时便桥	m/座	修建、拆除与维护	临时施工汽车便桥
1010202	临时涵洞	m/座		
10103	临时码头	座		
102	路基工程	km	包括路基土石方工程、排水工程及路基防护工程、场区范围的土石方工程等	路基长度,即扣除主线桥梁、隧道和互通立交的主线长度;独立桥梁或隧道工程为引道或接线长度
10201	场地清理	km	包括清理掘除地表及种植物、挖除旧路面、拆除原有结构物等	
10202	路基挖方	m <sup>3</sup>	包括土石方、非适用材料及淤泥的开挖、路基整修等	挖方量
10203	路基填方	m <sup>3</sup>	包括路基土石方填筑、路基整修等	填方量
10204	结构物台背回填	m <sup>3</sup>	包括结构物台背回填、锥坡及台前溜坡填土	填方量

续表 A

竣工决算费用项目			内容	备注
工程或费用编码	工程或费用名称	单位		
10205	特殊路基处理	km	包括软土、滑坡地段、岩溶、膨胀土、黄土、盐渍土、风积沙及沙漠地区、季节性冻土、塘、湖、海地区路基的处理	特殊路基处理长度
1020501	软土地区路基处理	km	包括桩处理、换填、预压、排水固结、补压等	纵向处理长度
1020502	不良地质路段处治	km	包括滑坡、崩塌及岩堆泥石流、岩溶、采空区、膨胀土、黄土、滨海路基等不良地质路段的处治	纵向处治长度
102050201	滑坡地段路基防治	km/处	包括排水、减载、反压与支挡工程等	纵向防治长度/工点数
102050202	崩塌及岩堆路段路基防治	km/处	包括喷锚挂网支护、避绕、清理、支挡、遮挡工程等	纵向防治长度/工点数
102050203	泥石流路段路基防治	km/处	包括排导设施、加固设施等	纵向防治长度/工点数
102050204	岩溶地区防治	km/处	包括设置排水设施、溶洞回填、洞内加固等	纵向防治长度/工点数
102050205	采空区处理	km/处	包括开挖回填、充填和注浆等	纵向处理长度/工点数
102050206	膨胀土处理	km/处		纵向处理长度/工点数
102050207	黄土处理	km/处		纵向处理长度/工点数
102050208	滨海路基防护与加固	km/处	包括过水构筑物、排水设施、支挡和边坡防护加固等	纵向长度/工点数
	……			可增加表中未包含的特殊路基处理项目
10206	排水工程	km	包括一般路段排水及高边坡排水工程中所有沟、槽、池、井及管道等	路基长度
1020601	边沟	m <sup>3</sup> /m		圪工体积/结构物长度
1020602	排水沟	m <sup>3</sup> /m		
1020603	截水沟	m <sup>3</sup> /m		
1020604	急流槽	m <sup>3</sup> /m		
1020605	暗沟	m <sup>3</sup> /m		
1020606	渗(盲)沟	m <sup>3</sup> /m		
1020607	其他排水工程	km	除边沟、排水沟、截水沟、急流槽等以外的其他排水工程	路基长度

续表 A

竣工决算费用项目			内容	备注
工程或费用编码	工程或费用名称	单位		
10207	路基防护与加固工程	km	包括一般防护与加固、高边坡防护与加固和冲刷防护等	路基长度
1020701	一般边坡防护与加固	km	包括植物防护、圪工防护、导治结构物及支挡建筑物等	防护与加固路段的单边路基长度
1020702	高边坡防护与加固	km/处		防护与加固路段的单边路基长度/工点
1020703	冲刷防护	m	包括植物防护、铺石、抛石、石笼、导治结构物等	防护段长度
1020704	其他防护	km	除一般边坡、高边坡、冲刷防护外的路基其他防护工程	路基长度
10208	路基其他工程	km	除以上工程外的路基工程或路基零星工程等	路基长度
103	路面工程	km	包括面层、基层、底基层、垫层、黏层、透层、封层及路面排水等工程	对应路基长度，即扣除主线桥梁、隧道和互通立交的主线长度；独立桥梁或隧道工程为引道或接线长度
10301	沥青混凝土路面	m <sup>2</sup>	包括面层、基层、垫层、黏层、透层、封层等	面层顶面面积
1030101	路面垫层	m <sup>2</sup>		层顶面面积
1030102	路面底基层	m <sup>2</sup>		层顶面面积
1030103	路面基层	m <sup>2</sup>		层顶面面积
1030104	透层、封层、黏层	m <sup>2</sup>		面层顶面面积
1030105	沥青混凝土面层	m <sup>2</sup>	包括磨耗层、上面层、中面层、下面层等	层顶面面积
10302	水泥混凝土路面	m <sup>2</sup>	包括面层、基层、垫层、封层等	面层顶面面积
1030201	路面垫层	m <sup>2</sup>		层顶面面积
1030202	路面底基层	m <sup>2</sup>		层顶面面积
1030203	路面基层	m <sup>2</sup>		层顶面面积
1030204	透层、封层	m <sup>2</sup>		面层顶面面积
1030205	水泥混凝土面层	m <sup>2</sup>		层顶面面积
10303	其他路面	m <sup>2</sup>	包括砂石路面、沥青贯入式、沥青表面处置、泥结碎石等其他路面形式	面层顶面面积

续表 A

竣工决算费用项目			内容	备注
工程或费用编码	工程或费用名称	单位		
10304	路槽、路肩及中央分隔带	km	包括挖路槽、培路肩、中分带填土、路缘石等	路面长度
10305	路面排水	km	包括拦水带、排水沟、排水管、集水井、检查井等	路面长度
10306	旧路面处理	km/m <sup>2</sup>	对道路原有路面进行处理的工程内容	处理长度/面层顶面面积
104	桥梁涵洞工程	km	包括桥梁工程和涵洞工程等	桥梁长度,按单侧桥梁长度和/2计
10401	涵洞工程	m/道	包括管涵、盖板涵、箱涵、拱涵等	涵洞长度/道数
1040101	管涵	m/道		
1040102	盖板涵	m/道		
1040103	箱涵	m/道		
1040104	拱涵	m/道		
	.....			可增加表中未包含的涵洞项目
10402	小桥工程	m/座		桥梁长度/座数
1040201	×××桥(桥型、跨径)	m <sup>2</sup> /m		桥梁面积/桥梁长度
	.....			
10403	中桥工程	m/座		桥梁长度/座数
1040301	×××桥(桥型、跨径)	m <sup>2</sup> /m		桥梁面积/桥梁长度
	.....			
10404	大桥工程	m/座		桥梁长度/座数
1040401	×××桥(桥型、跨径)	m <sup>2</sup> /m		桥梁面积/桥梁长度
	.....			
10405	特大桥工程	m/座		
1040501	××特大桥工程	m <sup>2</sup> /m	技术复杂大桥按引桥和主桥分级	桥面面积/桥梁长度
104050101	引桥(桥型、跨径)	m <sup>2</sup> /m	包括基础、下部结构、上部结构、除桥面铺装以外的桥面系工程等	
104050102	主桥(桥型、跨径)	m <sup>2</sup> /m		
104050103	桥面铺装	m <sup>3</sup>	包括面层、连接层、防水层等	铺装物体积
104050104	附属工程	m	包括桥头设施、管道预埋件、调治构造物等	桥梁长度
	.....			可按不同特大桥增列
10406	桥梁维修加固工程	m <sup>2</sup> /m	包括桥梁加固、裂缝处理、支座及伸缩缝更换等	桥面面积/桥梁长度

续表 A

竣工决算费用项目			内容	备注
工程或费用编码	工程或费用名称	单位		
105	隧道工程	km/座	包含隧道土建工程(不含隧道内机电、交安工程)	隧道长度/座数(隧道长度按单侧隧道长度和/2计)
10501	连拱隧道	km/座	包括洞门及洞身、隧道防排水、路面、装饰及辅助坑道等工程	
1050101	××隧道	m		
	……			
10502	小净距隧道	km/座		
1050201	××隧道	m		
	……			
10503	分离式隧道	km/座		
1050301	××隧道	m		
	……			
10504	下沉式隧道	km/座		
1050401	××隧道	m		
	……			
10505	沉管隧道	km/座		
1050501	××隧道	m		
	……			
10506	盾构隧道	km/座		
1050601	××隧道	m		
	……			
10507	其他形式隧道	km/座		
1050701	××隧道	m		
	……			
106	交叉工程	处	包括平面交叉、通道、天桥、渡槽和立体交叉等	交叉处数
10601	平面交叉	处	公路与公路在同一平面上的交叉。包括路基、路面、涵洞工程等	交叉处数
10602	通道	m/处	包括基础、墙身、通道路面等	通道长度/处数
10603	天桥	m/座	包括桥台、桥墩基础、下部结构、上部结构、桥面系和附属结构等	天桥长度/座数
10604	渡槽	m/处	包括进出口段、槽身、支承结构和基础等	渡槽长度/处数

续表 A

竣工决算费用项目			内容	备注
工程或费用编码	工程或费用名称	单位		
10605	分离式立体交叉	km/处	包括被交道路(指被交路上跨主线)的路基、路面、桥梁、涵洞、交通工程等。被交道路下穿的桥梁列入主线桥梁工程	被交道路长度/处数
10606	互通式立体交叉	km/处	包括主线、匝道、被交道等	主线路线长度/处数
1060601	××互通式立体交叉(形式)	km	包括单(双)喇叭形、菱形、苜蓿叶形等形式	主线路线长度
106060101	主线工程	km	包括路基、路面、桥梁、涵洞、隧道等工程。互通式立体交叉的主线工程及匝道工程的子项与公路主线深度保持一致	匝道路线长度
106060102	匝道工程	km		
	……			可按不同互通立交名称增列
107	交通工程及沿线设施	公路公里	包括公路沿线交通安全、管理、服务等设施	路线总长度
10701	交通安全设施	公路公里	包括沿线所设置的护栏、标柱、标志、标线等设施的总称	路线总长度
10702	收费系统	车道/处	包括收费设备及安装、收费岛及相应的配电工程	收费车道数/收费站处数
10703	监控系统	公路公里	包括监控(分)中心、外场监控设备及安装,以及相应的配电工程等	路线总长度
10704	通信系统	公路公里	包括通信设备及安装、缆线工程及配套的土建工程等	路线总长度
10705	隧道机电工程	km/座	包括隧道内通风、照明、消防、监控、供配电等设备及其安装等	隧道长度/座数(隧道长度按单侧隧道长度和/2计)
10706	供电及照明系统	km	包括道路、桥梁设施、场区的供配电及照明设备及安装(不含隧道内)	除隧道外的路线总长度
10707	管理、养护、服务房建工程	m <sup>2</sup>	包括管理中心、集中住宿区、收费站、服务区、停车区、养护工区等。包括进出场区的道路工程	房屋建筑总面积

续表 A

竣工决算费用项目			内容	备注
工程或费用编码	工程或费用名称	单位		
1070701	管理中心	m <sup>2</sup> /处	包括房屋土建、安装(含设备购置)、装饰、电气、给排水、户外工程等	建筑面积/处数
1070702	养护工区	m <sup>2</sup> /处		
1070703	服务区	m <sup>2</sup> /处		
1070704	停车区	m <sup>2</sup> /处		
1070705	收费站(棚)	m <sup>2</sup> /处		
1070706	公共交通车站	m <sup>2</sup> /处		
	……			可按不同功能性房屋建筑工程增列
108	绿化及环境保护工程	公路公里		路线总长度
10801	主线绿化及环境保护工程	公路公里	包括路线两侧、中央分隔带、隧道洞门等范围(含互通立交主线范围)	路线总长度
10802	互通立交绿化及环境保护工程	处	指互通式立交范围内(不含互通立交主线范围)	立交处数
10803	管养设施绿化及环境保护工程	m <sup>2</sup> /处	指管理中心、集中住宿区、服务区、停车区等场区范围内	绿化面积/处数
10804	其他绿化及环境保护工程	处	包括污水处理、取、弃土场绿化及声屏障等	
109	其他工程	公路公里	包括连接线、辅道、支线、联络线工程及改路、改河、改沟等主线外的其他工程	路线总长度
10901	联络线、支线工程	km/处	含路基、路面、桥涵、隧道、交通安全设施、绿化等工程。联络线、支线工程、连接线工程的子项与公路主线深度保持一致	联络线、支线路线长度/处数
10902	连接线工程	km/处		连接线路线长度/处数
10903	辅道工程	km/处		辅道路线长度/处数
10904	改路工程	km/处		改路长度/处数
10905	改河、改沟、改渠工程	m/处		改造长度/处数
10906	悬出路台	m/处		路台长度/处数
10907	渡口码头	处		处数
	……			可按不同类型的其他工程增列
110	专项费用	公路公里	包括施工场地建设费、安全生产费等专项费用	路线总长度

续表 A

竣工决算费用项目			内容	备注
工程或费用编码	工程或费用名称	单位		
111	实施阶段发生的其他费用项目	公路公里	工程实施时,可能发生的费用如零星工程、计日工、索赔、材料价差、报废工程等费用;折旧年限有差异的固定资产,如桥面铺装、隧道路面、互通立交路面等工程费用;在工程实施阶段已单列的费用,如信息化管理费、竣工文件编制费等,可在本项下分列计取	路线总长度
2	<b>第二部分 土地使用及拆迁补偿费</b>	公路公里		路线总长度
201	土地使用费	亩		占(用)地总面积
20101	永久征用土地	亩		永久占地面积
20102	临时用地	亩	包括公路建设需要临时征用、租用的土地	临时用地面积
202	拆迁补偿费	公路公里	包括公路建设需要对土地上的房屋、经济作物、管线及其他财物等进行拆除、迁移,并依法给予补偿的费用	路线总长度
203	其他补偿费	公路公里	包括公路建设需要使用海域或者路产购置等情况需发生的费用	路线总长度
3	<b>第三部分 工程建设其他费</b>	公路公里		路线总长度
301	建设项目管理费	公路公里	包括建设单位(业主)管理费、建设项目信息化费、工程监理费、设计文件审查费、竣(交)工验收试验检测费等	路线总长度
30101	建设单位(业主)管理费	公路公里		
30102	建设项目信息化费	公路公里		
30103	工程监理费	公路公里		
30104	设计文件审查费	公路公里		
30105	竣(交)工验收试验检测费	公路公里		
302	研究试验费	公路公里	包括按项目特点和有关规定,在建设过程中必须进行的研究和试验所需的费用,以及支付科技成果、专利、先进技术的一次性技术转让费	路线总长度

续表 A

竣工决算费用项目			内容	备注
工程或费用编码	工程或费用名称	单位		
303	建设项目前期工作费	公路公里	包括开展可行性研究、工程勘察设计, 工程招标文件及标底或最高投标限价等文件编制的费用	路线总长度
304	专项评价(估)费	公路公里	包括依据法律、法规需进行专项评价(评估)、咨询, 按规定应支付的费用	路线总长度
305	联合试运转费	公路公里		路线总长度
306	生产准备费	公路公里	包括工器具购置、办公和生活用家具购置、生产人员培训、应急保通设备购置等费用	路线总长度
307	工程保通管理费	公路公里	包含保通便道、航道保通、运营铁路保通等管理费	路线总长度
308	工程保险费	公路公里	包含工程一切险和第三方责任保险	路线总长度
309	其他相关费用	公路公里		路线总长度
4	<b>第四部分 预留费</b>	公路公里	在竣工决算编制阶段, 主要列支需预留的费用	路线总长度
401	尾工工程	项	在编制竣工决算时如有尾工工程, 应包括对应的建安工程费等所有相关费用	
	.....			
5	<b>第一至四部分合计</b>	公路公里		路线总长度
6	<b>第五部分 建设期贷款利息</b>	公路公里		路线总长度
7	代扣代付项目增减建设成本	项	每项逐一列出预计费用, 冲减成本为负数, 冲抵成本为正数	
8	<b>公路总造价</b>	公路公里	包括第一至五部分费用 + 代扣代付项目增减建设成本	路线总长度

### 条文说明

(1) 对于批复概算采用 2007 版概预算编制办法, 但批复施工图预算采用 2018 版概预算编制办法的过渡性项目或全部采用 2007 版概预算编制办法的老项目编制竣工决算的问题, 本办法附录 A 是依据现行的《导则》和概预算编制办法的费用项目编码及费用项目名称设置的, 对于过渡性项目或老项目, 其费用组成基本一致, 区别在于费用项目编码和个别的第二、第三部分费用调整, 只要做好新旧编码之间的转换和个别费用位置

调整，也能参照本办法编制竣工决算。因此，本办法没有对过渡性项目和老项目作强制性要求，相关指引工作可以由各省(自治区、直辖市)交通运输主管部门自行出台细则标准或补充规定。

(2)公路工程建设项目的竣工决算费用编制精细度要以本办法附录 A 公路工程项目竣工决算标准费用项目表所列层级为基础，根据各项目竣工决算阶段深度需要，扩展细化增加所需要的工程或费用项目组成，并按规则编码。本办法附录 A 中各行“工程或费用编码”“工程或费用名称”“单位”“备注”等要素一一对应，但本办法附录 A 中已规定的标准费用要素项不得改变或占用，缺项的新增工程或费用可以按“备注”栏中规定的原则进行增补。

(3)为保持决算数据与概预算口径的一致性，本办法附录 A 需与编制期执行的《导则》和概预算编制办法相衔接；若遇上述文件更新，本办法附录 A 要依据新的《导则》和概预算编制办法对应内容调整。

交通运输部信息公示  
浏览专用

## 附录 B 公路工程项目竣工决算报告基本格式

### 竣工决算报告：

1. 封面
2. 扉页
3. 目录
4. 项目地理位置图
5. 编制说明书
6. 甲组文件
7. 乙组文件

交通运输部信息公开  
浏览专用

封面样式：

建设单位：

建设项目名称：

主管部门：

建设项目规模：

项目类别：

建设性质：

公路工程项目竣工决算报告

建设单位盖章：

建设单位法定代表人：

编制日期： 年 月 日

说明：1. “主管部门”指建设单位的主管部门。

2. “建设项目名称”填写批准的项目初步设计文件中注明的项目名称。

3. “建设项目规模”是指“大中型”或“小型”。

4. “建设性质”是指建设项目属于新建、改建、扩建划分。

5. “项目类别”是指“国高网”“省高网”“普通国道”“普通省道”“农村公路”等类别。

扉页样式：

×××公路工程项目竣工决算  
甲组文件

第 册 共 册

编制：(签字或盖章)

复核：(签字或盖章)

编制单位(公章)

年 月 日

建设项目名称： \_\_\_\_\_ 编制日期： \_\_\_\_\_  
 目录

序号	名称	表号	备注
一	项目地理位置图		
二	编制说明书		
三	甲组文件报表		
1	工程概况表	竣 1 表	
2	工程决算费用汇总表(合同格式)	竣 2 表	
2.1	工程结算费用表(合同清单格式)	竣 2-1 <i>i</i> 表( $i=1,2,3,\dots,n$ )	
3	工程决算费用汇总表(概预算格式)	竣 3 表	
3.1	工程结算费用汇总表	竣 3-1 表	
3.2	土地使用及拆迁补偿费结算汇总表	竣 3-2 表	
3.2.1	土地使用及拆迁补偿费结算表	竣 3-2- <i>i</i> 表( $i=1,2,3,\dots,n$ )	
3.3	建设单位(业主)管理费汇总表	竣 3-3 表	
3.4	其他合同(费用)结算汇总表	竣 3-4 表	
3.4.1	× × 类合同(费用)结算表	竣 3-4-× 表	
3.5	预留费汇总表	竣 3-5 表	
3.6	建设期贷款利息汇总表	竣 3-6 表	
3.7	代扣代付项目增减建设成本汇总表	竣 3-7 表	
4	全过程造价对比表	竣 4 表	
5	财务决算表	竣 5 表	
6	交付使用资产汇总表	竣 6 表	

## 条文说明

(1) 竣工决算反映造价管理的深度和层次问题。目前公路领域的“量、价、费”分有两个层次，第一层次是工、料、机消耗量，工、料、机单价，工、料、机费用及设备购置费、措施费、企业管理费、规费、利润、税金、专项费用等。第二层次是工程量、工程综合单价和工程费用。工程设计时，计价是以工、料、机定额消耗及费用形式体现的，主要按第一层次展现工程造价；工程实施时，计量支付以及资金流向是以合同为基础，主要按第二层次来进行计价的，因此，为不过多增加竣工决算编制工作量，本办法要求竣工决算主要反映到第二层次。主要原因有二：一是要想反映第一层次，增加的工作量是巨大的，并且要从施工企业的统计中去有序反映，但目前在实际中施工企业的这种统计核算工作是相当薄弱的，如果规定要反映到各标段或合同第一层次的工、料、机消耗，其结果必然会造成资料的失真；二是笼统地反映工、料、机消耗实际价值不大，从反映行业对国民经济贡献的角度来要求，则有其意义，可以根据概算、预算中的工、料、机消耗量来统计在竣 1 表中反映，已能基本满足相应的要求。

(2) 关于竣工决算的功能与工作量的关系问题。如果要完全满足不同部门、不同管理层对竣工决算的要求，赋予竣工决算太多的功能，必然会引起工作量过度增加。管理层对工程决算信息的需求，例如，对工程决算费用汇总表(竣 3 表)中某一项用项目的合同单价指标、决算单价指标的提取，可以满足对合同到决算的前后指标变化分析；全过程造价对比表(竣 4 表)，可使上级管理部门从中得到该项目从决策至竣工各阶段费用项目的对比信息，掌握投资控制的变化情况，从而对该项目的管理做出综合评价。而财务管理对财务决算信息的需求，例如交付使用资产总表(竣 6 表)，将工程建设发生的有关费用转化为交付使用资产，为财务决算提供了很好的数据基础，方便工程与财务的有效对接，有利于加快资产入账，减少国有资产的流失。因此本办法只能是对项目普遍性的反映，至于其特殊性的内容，或者为解决工程与财务具体数据转换的问题，可以依据现行的有关规定处理。综合来说，本办法对工程决算的表格进行了大幅度优化，对比以前的决算编制办法来说，工作量已得到有效降低。

(3) 甲组文件报表的各表中所列内容仅为示例，其中竣工决算费用项目的确定及工程量清单子目的内容，要结合具体公路工程建设项目相应的费用项目划分情况及合同工程量清单内容，遵循本办法附录 A 中的相关规则填写。

(4) 竣工决算报告中竣 1 表~竣 6 表中“建设单位负责人”签名由公路建设项目公司法定代表人签名。

(5) 竣 6 表中“建筑物及构筑物”是指公路公共基础设施、房屋建筑工程等建筑物及构筑物。其中房屋建筑工程按管理用房和服务用房功能分类，设备等按收费、监控、通信、供配电及照明、消防、通风等机电系统分类。

## 一、项目地理位置图

说明：

建设项目地理位置图应表示出建设项目竣工工程路线走向、长度、主要桥隧及交叉工程等构筑物、与沿线交通网络中其他路网的关系等信息，沿线主要城镇、工矿区、显著地标、保护区等的概略位置及县以上境界，比例尺用 1:50 000 ~ 1:200 000。

## 二、编制说明书

竣工决算报告编制说明书是竣工决算报告的重要组成部分，主要应包括下列内容：

1. 项目概况及组织情况：从工程立项、初步设计、施工图设计、招标阶段、工程建设、竣（交）工各阶段说明工程路线走向、建设规模、技术标准、主要工程方案、数量情况；建设管理制度执行情况、各阶段设计文件审批情况，较大、重大设计变更审批、招标投标和合同履行情况；建设项目工程资金来源、到位及投资计划、落实情况。
2. 项目建设和财务管理情况：从项目管理机构设置及职能分工、招标方式、主要参建单位履约情况、工程建设管理措施、会计财务处理、财产物资清理及债权债务清偿、工程建设过程和管理工作中的重大事件、经验教训等方面说明。
3. 工程造价与投资控制情况：从造价控制与管理措施、合同执行情况、工程设计变更、批复费用执行情况、建设资金使用与结余资金处理情况、竣工决算编制情况等方面说明。对尾工工程、报废工程、项目调价及预留费用情况等应说明；其中应特别注意竣工决算与批复费用的对比，需要详细描述主要技术经济指标、费用结余（或超支）情况，并对其原因进行量化分析和说明原因。
4. 工程遗留问题（如有）。
5. 检查落实情况，如历次审计、检查、审核、稽查意见及整改落实情况等。
6. 项目管理体会：总结项目管理特点、造价控制的经验与教训、工程遗留问题、建议，以及上级单位对本项目的造价管理或投资控制方面的考核评价等。
7. 其他需要说明的事项。

工程概况表  
第 页 共 页 竣 1 表

建设项目名称		工程建设规模				主要工程数量			
建设项目地址或地理位置		主线公路里程(km)		主要技术标准		工程名称	单位	设计	竣工
建设起止时间	计划	从 年 月 日开工至 年 月 日竣工	文号	日期	公路等级	路基土石方	m <sup>3</sup>		
	实际	从 年 月 日开工至 年 月 日竣工	文号	日期	公路设计速度(km/h)	特殊路基处理	km		
立项批复(核准)情况		部门	文号	日期	设计荷载	路基排水圬工	m <sup>3</sup>		
初步(修编)设计批复情况		部门	文号	日期	路基宽度(m)	路基防护圬工	m <sup>3</sup>		
施工许可批复情况		部门	文号	日期	隧道净宽(m)	路面工程	m <sup>2</sup>		
交工验收情况		工程质量评分			地震动峰值系数	大、特大桥	m/座		
建设单位					土地使用情况(万元)	中、小桥	m/座		
质量监督机构					批复用地(亩)	涵洞	m/道		
设计单位					永久占用土地(亩)	隧道	m/座		
监理单位					实际拆迁房屋(m <sup>2</sup> )	平面交叉	处		
施工单位					增减金额	通道、天桥	座		
					竣工决算	分离式立交	处		
					批复设计概算	互通式立交	处		
工程或费用					土地使用情况(万元)	支、联络线长度	km		
1	第一部分 建筑安装工程费				永久占用土地(亩)	管理及养护房屋	m <sup>2</sup> /处		
101	临时工程				实际拆迁房屋(m <sup>2</sup> )	工料机消耗			
.....	.....				主要人工消耗(工日)			设计	
2	第二部分 土地使用及拆迁补偿费				主要人工消耗(工日)	主要机械消耗(台班)			实际

续竣 1 表

造价情况(万元)				工料机消耗							
工程或费用	批复设计概算	竣工决算	增减金额	钢材(t)		水泥(t)		设计			
				设计	实际	设计	实际	设计	实际		
201 土地使用费											
.....											
3 第三部分 工程建设其他费				主要材料消耗		碎石、砂 (m <sup>3</sup> )		设计		设计	
301 建设项目管理费				汽、柴油 (t)		电 (kW·h)		设计		设计	
.....				实际		实际		实际		实际	
				工程内容或名称		预计投资(万元)		主要工程数量		预计完成时间	
				主要竣工工程							
				总决算造价指标(万元/km)							
				建安费造价指标(万元/km)							
公路总造价											

编制:

复核:

建设单位负责人:

日期:

说明:1. “主要工程数量”和“工料机消耗”中的“设计”是指批复的设计工程数量,若只有一阶段设计则为批复的施工图设计数量,若有两(或三)阶段设计则为批复的施工图设计数量,若有一阶段设计则为批复的施工图设计数量,若有两(或三)阶段设计则为批复的施工图设计数量,若有两(或三)阶段设计则为批复的施工图设计数量,若有两(或三)阶段设计则为批复的施工图设计数量。

2. “工料机消耗”中“实际”栏是填写批复的施工图设计和设计变更后的工料机消耗。

3. “造价情况(万元)”中如建设项目为一阶段设计,“批复设计概算”列应填入批准施工图预算;如建设项目有技术设计阶段,“批复设计概算”栏应填入批准修正概算。

4. “主要技术标准”栏,当主线和支线、联络线采用不同时,可以用\*\*/\*\*分别统计。

工程决算费用汇总表(合同格式)

建设项目名称:		单位:元				第 页 共 页		竣 2 表	
序号	标段或合同编号	工程(或合同)名称	里程(km)	施工(或合同签订)单位	合同价	变更(增)减金额	决算金额	备注	
1	2	3	4	5	6	7	8=6+7	9	
第一部分		建筑安装工程费						1	
1									
2									
3									
4									
5									
第二部分		土地使用及拆迁补偿费						2	
		.....							
第三部分		工程建设其他费						3	
1		建设项目管理费						301	
2		研究试验费						302	
		.....							
第四部分		预留费						4	
1		尾工工程						401	
		.....							
第一至四部分合计								5	
第五部分		建设期贷款利息						6	
		代扣代付项目增减建设成本						7	
		公路总造价							

编制:

复核:

建设单位负责人:

日期:

- 说明: 1. 第一部分建筑安装工程应按标段或合同名称分类列入全部费用项目; 第二、三部分等栏目按总额费用列入, 具体费用额主要来源于对应的分表。  
 2. 表中公路总造价应与竣 3 表公路总造价闭合。  
 3. “变更(增)减金额”是指因工程变更引起合同价格变化的费用, 工程变更是指设计变更和其他变更两类, 交通部《公路工程设计变更管理办法》对设计变更已有明确规定, 其他变更指除设计变更外因合同约定发生变化等因素导致合同价格调整的变更, 一般包含索赔、补偿、价差调整等引起的费用变化。  
 4. 本表为汇总表, 有签署合同的费用均需填写具体合同和签订单位。  
 5. 备注列数字为该行“工程或费用项目”对应的费用项目编码, 应与本办法附录 A 一致。



工程决算费用汇总表(概预算格式) 竣 3 表

建设项目名称:

单位:元

第 页 共 页

工程或费用 编码	工程或费用 名称	单位	合同			变更			决算				备注
			数量	单价	合价	数量	单价	合价	数量	单价	合价	各项费用 比例(%)	
1	2	3	4	5	6	7	8	9	10=4+7	11	12=6+9	13	14
1	第一部分 建筑 安装工程费	公路公里											
101	临时工程	公路公里											
102	路基工程	km											
10201	场地清理	km											
.....	.....												
	公路总造价	公路公里											

编制:

复核:

建设单位负责人:

日期:

- 说明: 1. 表中公路总造价应与竣2表公路总造价闭合。  
 2. “工程或费用编码”及“工程或费用名称”列应按本办法附录A公路工程建设项目竣工决算标准费用项目表的内容填写;三级及以下等级公路的“项目编码”及“工程或费用名称”按初步设计概算(一阶段施工图预算)的深度填写。  
 3. 本表“单价”列由“合价”/“数量”形成。  
 4. 该表为汇总表,数据由竣3-1表~竣3-7表汇总形成。

工程结算费用汇总表  
 建设项目名称: 编制范围: 单位:元  
 第 页 共 页 竣 3-1 表

工程或费用类别	单位	合同		变更		结算				备注		
		数量	单价	合价	数量	单价	合价	数量	单价		合价	各项费用比例(%)
1	2	3	4	5	6	7	8	9 = 3 + 6	10	11 = 5 + 8	12	13
第一部分 建筑安装工程费	公路公里											1
第 i 标段或合同	公路公里											
.....												
第二部分 土地使用及拆迁补偿费	公路公里											2
第 i 标段或合同	公路公里											
.....												
第三部分 工程建设其他费	公路公里											3
第 i 标段或合同	公路公里											
.....												
合计												

编制: \_\_\_\_\_ 日期: \_\_\_\_\_  
 说明: 1. 本表主要用于公路建设项目汇总各个标段或合同的结算;表中各个标段或合同的数据来源于乙组文件报表“工程结算项目清单对比表”(建安结 01 表),当不编制乙组文件报表时,可直接填报本表;结算费用应与竣 2-1-i 表、竣 3 表中对应费用闭合。  
 2. “第 i 标段或合同”中,“i” = 1, 2, 3, ..., n, n 为标段或合同数量。  
 3. 本表“工程或费用类别”对应的“单价”列由“合价”/“数量”形成。  
 4. 备注列数字为该行“工程或费用项目”对应的“项目编码”,应与本办法附录 A 一致。





建设项目名称：  
建设单位(业主)管理费汇总表  
竣 3-3 表

序号	费用名称	单位	建设单位(业主)管理费发生年份					合计	各项费用比例(%)	备注
			年度	年度	年度	年度	年度			
1	2	3	4	5	6	7	8	9=4+5+...	10	11
1	工作人员工资性支出	元								
2	办公费	元								
3	会议费	元								
4	差旅交通费	元								
5	固定资产使用费	元								
6	零星固定资产购置费	元								
7	招募生产工人费	元								
8	技术图书资料费	元								
9	职工教育培训经费	元								
10	招标管理费	元								
11	合同履约公证费	元								
12	咨询费	元								
13	法律顾问费	元								
14	建设单位的临时设施费	元								
15	完工清理费	元								
16	竣(交)工验收费	元								
17	各种税费(房产税、车船使用税、印花税等)	元								
18	建设项目审计费	元								
19	境内外融资费用(不含建设期贷款利息)	元								
20	业务招待费	元								
21	工程质量、安全生产管理费	元								
22	其他管理性开支	元								
23	年度平均工作人员数量	人								
	合计	元								30101

编制： 复核： 日期：

- 说明：1. 本表费用名目应按《公路工程项目概算预算编制办法》(JTJ 3830—2018)中规定的分类填制，不得随意更改。  
 2. 工作人员工资性支出包含工资、工资性津贴、施工现场津贴、社会保障费用、住房公积金、职工福利费、工会经费、劳动保护费。  
 3. 各项费用支出应有相应结算书或财务凭证，各年度费用应与财务年度报表中相应费用一致。  
 4. 结算合计数据应与竣2表、竣3表的数据闭合。









代扣代付项目增减建设成本汇总表

单位:元 竣 3-7 表

建设项目名称:

序号	项目名称	合同(或结算)编号	代扣单位名称	代扣金额	代付合同(或结算)编号	代付单位名称	代付金额	差额	备注
1	2	3	4	5	6	7	8	9 = 8 - 5	10
合计									7

编制: 日期: 复核: 日期:

说明: 1. 本表针对工程结算过程中,存在部分由建设管理单位代扣(如税金、工程保险费等的费用项目计入了工程结算费用。  
 2. 编制工程决算时,应将这类代扣款和实际支出相互抵消,差额列入工程决算中;结算合计数据应与竣 3 表的数据闭合。  
 3. “代扣金额”“代付金额”均按绝对值填写。

建设项目名称：第 页 共 页 竣 4 表  
 全过程造价对比表

工程或费用 编码	工程或费用 名称	单位	工可		初步设计		施工图设计		合同		决算		增减幅度(%)		备注	
			数量	合价	数量	合价	数量	合价	数量	合价	数量	合价	数量	费用		
1	2	3	4	5	6	7	8	9	10	11	12	13	14	15	①17 = [(13 - 6)/6] × 100% ②17 = [(15 - 8)/8] × 100% ①17 = [(15 - 7)/7] × 100% ②17 = [(15 - 9)/9] × 100%	18
合计																

编制：\_\_\_\_\_  
 说明：1. 本表内容应能实现从项目决策至竣工各阶段费用项目对比，并与实施阶段的造价台账汇总表的内容相对应。其中“增减幅度(%)”指决算对比初步设计概算的增减，当批复费用为一阶段施工图设计时，第16、17列采用公式②。  
 2. 本表中单价项单位为“元”，合价项根据项目大小以“元”或“万元”为单位，所有阶段合价单位应统一。

复核：\_\_\_\_\_  
 建设单位负责人：\_\_\_\_\_  
 日期：\_\_\_\_\_

财务决算表  
 建设项目名称： 第 页 共 页 竣 5 表

资金来源		金额(元)	资金占用		金额(元)	补充资料
一	基建拨款		一	基本建设支出		
	1. 中央财政资金			(一) 交付使用资产		
	其中：一般公共预算资金			1. 公路公共基础设施		
	中央基建投资			2. 固定资产		
	财政专项资金			3. 流动资产		
	政府性基金			4. 无形资产		
	国有资本经营预算安排的基建项目资金			(二) 在建工程		
	政府统借统还非负债性资金			1. 建筑安装工程投资		
	2. 地方财政资金			2. 设备投资		
	其中：一般公共预算资金			3. 待摊投资		
	地方基建投资			4. 其他投资		
	财政专项资金			(三) 待核销基建支出		基建借款期末余额
	政府性基金			(四) 转出投资		基建结余资金
	国有资本经营预算安排的基建项目资金		二	货币资金合计		
	政府统借统还非负债性资金			其中：银行存款		
二	部门自筹资金(非负债性资金)			财政应返还额度		
三	项目资本			其中：直接支付		
	1. 国家资本			授权支付		
	2. 法人资本			现金		
	3. 个人资本			有价证券		
	4. 外商资本		三	预付及应收款合计		
四	项目资本公积			1. 预付备料款		

续竣 5 表

资金来源		金额(元)	资金占用		金额(元)	补充资料
五	基建借款		2. 预付工程款			
	其中:企业债券资金		3. 预付设备款			
六	待冲基建支出		4. 应收票据			
七	应付款合计		5. 其他应收款			
	1. 应付工程款		固定资产合计			
	2. 应付设备款		固定资产原价			
	3. 应付票据		减:累计折旧			基建借款期末余额
	4. 应付工资及福利费		固定资产净值			基建结余资金
	5. 其他应付款		固定资产清理			
八	未交款合计		待处理固定资产损失			
	1. 未交税金					
	2. 未交结余财政资金					
	3. 未交基建收入					
	4. 其他未交款					
	合计		合计			

编制:

复核:

建设单位负责人:

日期:

说明:资金来源合计扣除财政资金拨款与国家资本、资本公积重叠部分。



封面样式：

建设单位：

主管部门：

项目类别：

建设项目名称：

建设项目规模：

建设性质：

公路工程建设项目竣工决算报告

(乙组文件)

建设单位盖章：

建设单位法定代表人：

编制日期： 年 月 日

扉页样式：

××公路工程项目竣工决算  
乙组文件

第 册 共 册

编制：(签字或盖章)

复核：(签字或盖章)

编制单位(公章)

年 月 日

## 竣工决算乙组文件目录

序号	名称	表号	页码
一	建筑安装工程费		
1	第1标段或合同工程结算文件		
1.1	工程结算项目清单对比表	建安结01表	
1.2	工程结算工程量清单对比表(汇总)	建安结02表	
1.2.1	工程量清单对比表	建安结02-1表	
1.2.2	计日工结算汇总表	建安结02-2表	
1.2.2.1	计日工明细表	建安结02-2-1表	
1.2.3	价差调整结算汇总表	建安结02-3表	
1.2.3.1	价差调整明细表	建安结02-3-i表	
1.2.4	工程索赔结算汇总表	建安结02-4表	
1.2.5	其他费用结算汇总表	建安结02-5表	
i	第i标段或合同工程结算文件		
	.....		
	建筑安装工程其他费用结算文件(如有):单一合同采用《××合同费用结算表》(其他结01-i表),视结算文件数量可编制汇总表[采用《其他合同(费用)结算汇总表》(竣3-4表)]汇入甲组文件	其他结01-i表	
二	土地使用及拆迁补偿费		
1	第i标段或合同土地使用及拆迁补偿费结算文件		
1.1	土地使用及拆迁补偿结算项目清单汇总表	征拆结01表	
1.2	土地使用及拆迁补偿结算工程量清单汇总表	征拆结02表	
三	工程建设其他费		
1	工程监理费结算文件		
1.1	第i标段或合同		
1.1.1	工程监理费结算清单汇总表	监理结01表	
1.1.1.1	工程监理费结算清单表	监理结01-1表	
2	勘察设计费结算文件		
2.1	第i标段或合同		
2.1.1	勘察设计费结算清单汇总表	设计结01表	
2.1.1.1	勘察设计费结算清单表	设计结01-1表	
3	其他费用结算文件		
3.1	××合同费用结算表	其他结01-i表	
四	建设期贷款利息		
4.1	建设期贷款利息明细表	贷款结i表	
五	竣工决算基础资料		另行提供纸质版或电子版

## 条文说明

乙组文件中“土地使用及拆迁补偿费结算文件”可以根据建设项目实际合同模式进行编制。本办法中的样表主要适用于建设单位与土地使用及拆迁单位采用单价合同模式的情况,对于总价包干等合同模式,可以结合合同清单粗细度合理把握。

扉页样式：

×××公路工程施工合同

结算文件

(第 标段或合同)

第 册 共 册

甲方：(合同签署人签字并加盖单位公章)

乙方：(合同签署人签字并加盖单位公章)

年 月 日

## 目 录

序号	文件名称	文件(或表格)编号	页码	备注
1	工程结算项目清单对比表	建安结 01 表		
2	工程结算工程量清单对比表(汇总)	建安结 02 表		第 册 共 册
2.1	工程量清单对比表	建安结 02-1 表		
2.2	计日工结算汇总表	建安结 02-2 表		
2.2.1	计日工明细表	建安结 02-2-1 表		
2.3	价差调整结算汇总表	建安结 02-3 表		
2.3.1	价差调整明细表	建安结 02-3-1 表		
2.4	工程索赔结算汇总表	建安结 02-4 表		
2.5	其他费用结算汇总表	建安结 02-5 表		















工程索赔结算汇总表  
标段或合同：  
建安结 02-4 表

建设项目名称：  
编制范围：

序号	索赔项目名称	索赔单编号	发生日期	索赔金额(元)	赔偿金额(元)	第 页	共 页	索赔原因	批准文号
1									
2									
	.....								
合计									

编制：  
说明：本表用于工程项目索赔的结算，索赔应严格按照合同约定或有关规定执行，表中数据应来源于具体项目索赔的批复资料。  
复核：



扉页样式：

×××公路  
工程征地拆迁合同  
结算文件

(第 标段或合同)

第 册 共 册

甲方：(合同签署人签字并加盖单位公章)

乙方：(合同签署人签字并加盖单位公章)

年 月 日

### 目录

序号	文件名称	文件(或表格)编号	页码	备注
1	土地使用及拆迁补偿结算项目清单汇总表	征拆结01表		
2	土地使用及拆迁补偿结算工程量清单汇总表	征拆结02表		





扉页样式：

×××公路工程监理  
结算文件

(第 标段或合同)

第 册 共 册

甲方：(合同签署人签字并加盖单位公章)

乙方：(合同签署人签字并加盖单位公章)

年 月 日

目录

序号	文件名称	文件(或表格)编号	页码	备注
1	工程监理费结算清单汇总表	监理结 01 表		
1.1	工程监理费结算清单表	监理结 01-1 表		

工程监理费结算清单汇总表

建设项目名称：  
编制范围：

标段或合同：  
监理单位：

监理结 01 表

费用编码	费用名称	合同金额(元)	变更增减金额(元)	结算金额(元)	备注
30103	工程监理费				
3010301	监理人员服务费				共__个月
3010302	监理办公设施费				共__个月
3010303	监理交通设施费(含燃料消耗等费用)				
3010304	监理试验设施费				
3010305	监理生活设施费				
	.....				
	工程监理费合计				

编制：

复核：

说明：本表中费用名称按交通运输部发布的《公路工程标准施工监理招标文件》类别划分。



扉页样式：

×××公路  
工程勘察设计合同  
结算文件

(第 标段或合同)

第 册 共 册

甲方：(合同签署人签字并加盖单位公章)

乙方：(合同签署人签字并加盖单位公章)

年 月 日

目录

序号	文件名称	文件(或表格)编号	页码	备注
1	勘察设计费结算清单汇总表	设计结 01 表		
1.2	勘察设计费结算清单表	设计结 01-1 表		

勘察设计费结算清单汇总表

建设项目名称：  
编制范围：

标段或合同：  
勘察设计单位：

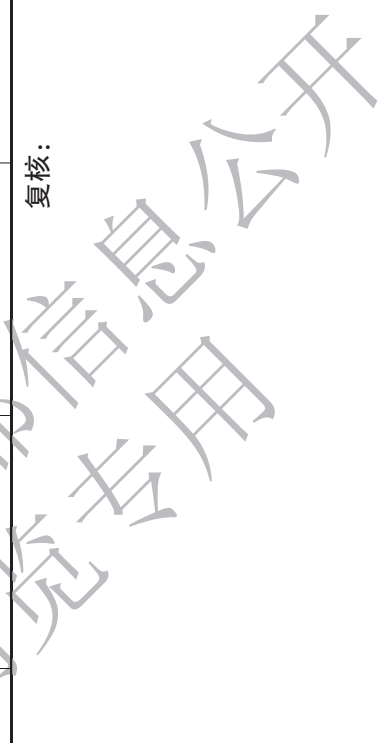
设计结 01 表

费用编码	费用名称	合同金额(元)	增减金额(元)	结算金额(元)	备注
303	建设项目前期工作费				
30302	勘察设计费				
	.....				
	勘察设计费合计				

编制：

说明：备注栏说明每子项与原合同变化原因、依据。

复核：





扉页样式：

××公路工程其他费用  
结算文件

(第 标段或合同)

第 册 共 册

甲方：(合同签署人签字并加盖单位公章)

乙方：(合同签署人签字并加盖单位公章)

年 月 日



扉页样式：

建设贷款利息  
结算文件

(第 标段或合同)

第 册 共 册

甲方：(合同签署人签字并加盖单位公章)

乙方：(合同签署人签字并加盖单位公章)

年 月 日



## 附录 C 公路工程项目竣工决算审核表格式

### 竣工决算审核表：

1. 封面
2. 扉页
3. 审核表目录
4. 竣工决算审核意见(参考格式)
5. 竣工决算审核表格

交通运输部信息公开  
浏览专用

封面样式：

# 公路工程项目竣工决算审核表

建设单位：

建设项目名称：

主管部门：

建设项目规模：

项目类别：

建设性质：

建设单位盖章：

建设单位法定代表人：

年 月 日

编制日期：

扉页样式：

×××公路工程项目竣工决算

审核表

第 册 共 册

填报人：(签字并盖章)

负责人：(签字并盖章)

审核单位(公章)

年 月 日

## 目 录

建设项目名称：

编制日期：

序号	名称	表号	页码	备注 (参考格式)
一	竣工决算审核意见			
二	竣工决算审核表格			
1	审核表(概预算格式)	审核 1 表		
2	审核表(合同格式)	审核 2 表		
3	审核调整过程汇总表	审核 3 表		
3.1	审核调整费用基础表——第 <i>i</i> 标段或合同	审核 3-1- <i>i</i> 表		
3.2	审核调整费用基础表——代扣代付项目冲减建设成本	审核 3-2 表		
4	竣工决算文件符合性核查表	审核 4 表		

### 条文说明

(1) 表中所列内容仅为示例,其中竣工决算费用项目的确定及工程量清单子目的内容应结合具体公路工程项目相应的费用项目划分情况及合同工程量清单内容,遵循本办法附录 A 中的相关规则填列。

(2) 扉页中填报人、负责人应签字,加盖造价从业人员职业资格印章,职业资格包括交通运输工程(公路)一级、公路工程甲级等。

## 关于××公路工程项目竣工决算的审核意见

(参考格式)

××单位:

受你单位委托,我单位对××单位编制的《××公路建设项目竣工决算报告》进行了审核。

××年××月,国家发展和改革委员会以《国家发展改革委关于××公路项目核准的批复》(发改交运〔××〕××号)同意建设××公路。批准路线全长约××km,全线采用双向四车道高速公路标准建设,设计速度80km/h,路基宽度24.5m。全线设置××等互通立交××处,另建设××连接线约××km,采用二级公路标准,设计速度采用80km/h,路基宽度12m。项目总投资核定为××亿元(静态投资××亿元),其中资本金××亿元(占项目总投资的××%),由××公司出资;其余××亿元投资申请国内银行贷款解决。本项目经营期限控制在××年之内。经营期内,收取车辆通行费作为投资回报。经营期满后,本项目将无偿移交省地方交通运输管理部门。(项目立项情况)

××年××月,交通运输部以《关于××公路初步设计的审核意见》(交公路发〔××〕××号)批复了该项目的初步设计。批复路线全长××km,采用四车道高速公路技术标准,设计速度80km/h,路基宽24.5m。全线设置××处互通立交。另建××连接线××km,连接线采用二级公路标准。批复概算为××万元(含建设期贷款利息××万元),平均每公里造价××万元。项目总工期(自开工之日起)××年。(初步设计批复情况)

××年××月,省交通运输厅以《关于××公路施工图设计的批复意见》(粤交基〔××〕××号)批复了该项目的施工图设计。批复路线全长××km,采用四车道高速公路技术标准,设计速度80km/h,路基宽24.5m。全线设置××处互通立交。另建××连接线××km,连接线采用二级公路标准。批复施工图预算为××万元(含建设期贷款利息××万元),平均每公里造价××万元。项目总工期(自开工之日起)××年。(施工图设计批复情况)

该项目由××公司负责建设,××设计院有限公司等负责工程设计,××公司等负责工程监理,××公司、××公司等单位负责工程施工。本项目先行控制性工程××工程于××年××月开工,××年××月全线开工建设,于××年××月全线建成通车。交工验收质量等级为合格。(项目实施情况)

××公司于××年××月完成了竣工决算报告的编制工作。根据公路建设项目竣工决算相关管理规定和行业标准,结合项目前期批复意见及项目竣工资料,我司对该项目竣工决算进行了审核,形成审核意见。

## 一、路线走向

项目起点位于××，起自××，与××公路相接，经××、××，止于××，与××高速公路相连。

## 二、技术标准及竣工规模

### (一)技术标准

采用××公路技术标准，主要技术指标如下：

1. 设计速度：××km/h(K××~K××段)；
2. 汽车荷载等级：公路—Ⅰ级；
3. 设计洪水频率：特大桥 1/300，其余桥涵、路基 1/100；
4. 路基宽度：整体式路基标准宽度××m，分离式路基标准宽度××m；
5. 桥涵宽度：××m；
6. 隧道净宽：××m；
7. 地震动峰值加速度：××g。

### (二)竣工规模

名称	单位	数量	备注
实施路线全长	km		主线长度，包含互通主线长度
路基宽度	m		高速公路标准，双向××车道
主要工程规模	挖方	万 m <sup>3</sup>	含互通主线××万 m <sup>3</sup> ，未含匝道××万 m <sup>3</sup> 、线外××万 m <sup>3</sup>
	填方	万 m <sup>3</sup>	
	排水防护工程	万 m <sup>3</sup>	含互通主线××万 m <sup>3</sup> ，未含匝道××万 m <sup>3</sup> 、线外××万 m <sup>3</sup>
	特殊路基处理	km	含互通主线××km，未含匝道××km、线外××km
	水泥混凝土路面	万 m <sup>2</sup>	含互通主线××万 m <sup>2</sup> ，未含匝道××万 m <sup>2</sup> 、线外××万 m <sup>2</sup>
	沥青混凝土路面	万 m <sup>2</sup>	含互通主线××万 m <sup>2</sup> ，未含匝道××万 m <sup>2</sup> 、线外××万 m <sup>2</sup>
	特大桥	m/座	含互通主线××m/××座、未含互通匝道××m/××座
	大桥	m/座	含互通主线××m/××座、未含互通匝道××m/××座
	中小桥	m/座	含互通主线××m/××座、未含互通匝道××m/××座
涵洞	m/道	含互通主线××m/××道、未含互通匝道××m/××道	

续上表

名称		单位	数量	备注
主要工程规模	分离式立交	处		××、××、××
	互通立交	km/处		××、××、××、××、××
	平面交叉	处		××、××、××
	通道	m/座		
	连接线工程	km/处		
	隧道	m/座		分离式：××隧道、……； 连拱式：××隧道、……； 小净距：××隧道、……
服务设施	收费站	处		占地××亩，建筑面积××m <sup>2</sup> (不含收费天棚投影面积××m <sup>2</sup> )
	管理中心	处		
	服务区	处		
	养护工区	处		
占地	全线永久占地	亩		

全线挖方、填方平均每路基公里××、××万m<sup>3</sup>；桥隧占路线比例××%；涵洞平均每路基公里××道；互通立交平均××km/处；永久占用土地平均每公里××亩。

### 三、工程竣工方案和竣工工程数量

#### (一)路基工程

1. 路基长度××km；整体式路基宽××m，分离式路基宽2×12.5m；路幅布置为中间带3.0m(含左侧路缘带2×0.5m)，行车道2×7.5m，硬路肩2×2.75m(含右侧路缘带2×0.5m)，土路肩2×0.5m。

2. 软基处理方案：主要采取砂垫层、换填碎石、清淤换填、土工格栅、砂桩、袋装砂井、CFG桩和超载预压等处置。

3. 排水防护工程：排水工程主要采用浆砌片石排水沟、截水沟、碎石盲沟、急流槽；防护工程主要采用拱形骨架、人字形骨架、波浪形骨架、锚杆、锚索、钢锚管、客土喷播、普通喷播等方案。

4. 主要工程数量：计价土石方××万m<sup>3</sup>；排水圪工××万延米，防护圪工××万m<sup>3</sup>；锚索、锚杆防护××万延米；特殊路基处理××km。

#### (二)路面工程(表格示例)

名称		沥青混凝土路面(××km)(主线K××~K××、连接线K××~K××、……)	水泥混凝土路面(××km)(主线K××~K××、连接线K××~K××、……)				
		主线行车道	××连接线K××~K××	……	隧道路面	收费广场路面	……
面层	上面层	4cm 沥青混凝土抗滑表层(AK-16A)	4cm 沥青混凝土抗滑表层(AK-16A)		26cm 水泥混凝土路面	28cm 水泥混凝土路面	

续上表

名称		沥青混凝土路面(××km)(主线 K××~K××、连接线 K××~K××、……)			水泥混凝土路面(××km)(主线 K××~K××、连接线 K××~K××、……)		
		主线行车道	××连接线 K××~K××	……	隧道路面	收费广场路面	……
面层	中面层	5cm 中粒式沥青混凝土(AC-20I)			26cm 水泥混凝土路面	28cm 水泥混凝土路面	
	下面层	6cm 粗粒式沥青混凝土(AC-25I)	6cm 粗粒式沥青混凝土(AC-25I)				
封层							
黏层							
透层							
基层		36cm6%水泥稳定级配碎石	36cm6%水泥稳定级配碎石		19cm6%水泥稳定级配碎石	19cm6%水泥稳定级配碎石	
底基层		17cm 或 20cm4%水泥稳定粒料	17cm 或 20cm4%水泥稳定粒料		18cm4%水泥稳定粒料	20cm4%水泥稳定粒料	
垫层							
总厚度(cm)							

完工主要工程量：沥青混凝土路面 ××万 m<sup>2</sup>，水泥混凝土路面 ××万 m<sup>2</sup>。

### (三)桥涵工程(不含互通主线)

#### 1. 特大、大桥具体情况见下表(表格示例)：

序号	中心桩号	桥名	桥面净宽(m)	全桥宽(m)	孔数及孔径(孔-m)	桥长(m)	结构类型		备注
							上部构造	下部构造及基础	
1	K××	××大桥	11	24.5	6×30+4×30	307.08	先简支后结构连续预应力混凝土 T 梁	空心墩、矩形墩，柱式台，桩基础	高架桥
2	K××	××大桥	11	24.5	4×30+4×30+4×30+3×30	457	先简支后桥面连续预应力混凝土 T 梁	柱式墩，柱式台，桩基础	兼汽车通道
3	K××	××大桥	11	24.5	3×30+3×30	187.04	先简支后桥面连续预应力混凝土 T 梁	柱式墩，柱式台，桩基础	高架桥
	……								

2. 一般中、小桥：共设中桥 ××m/××座、小桥 ××m/××座。上部构造基本采用 4m、6m、8m、13m、16m、20m 预应力混凝土空心板，下部结构多采用轻型墩台，柱式墩，柱式、肋板式桥台，钻孔灌注桩基础或扩大基础。

3. 涵洞：主线圆管涵 ××m/××座，盖板涵 ××m/××座，……。

(四)交叉工程

设××、……共××处互通立交。(可以用表格反映,互通主要反映桥梁、隧道等主要构造物)

1. 互通立交: ××km/××处。

互通立交具体情况见下表:

名称	互通形式及跨越方式	互通主线工程				互通匝道工程						
		互通主线长度(km)	桥涵工程				互通匝道长度(km)	互通匝道宽度(m)	桥涵工程			
			特大桥(m/座)	大桥(m/座)	中、小桥(m/座)	涵洞(m/道)			特大桥(m/座)	大桥(m/座)	中、小桥(m/座)	涵洞(m/道)
××互通												
××互通												
××互通												

2. 分离式立交: ××m/××处。

分离式立交桥具体情况见下表:

序号	中心桩号	名称	桥面净宽(m)	全桥宽(m)	孔数及孔径(孔-m)	桥长(m)	桥宽(m)	结构类型		备注
								上部构造	下部构造及基础	
1	K××	××分离式立交	11	24.5	6×30+4×30	307.08		先简支后结构连续 预应力混凝土T梁	空心墩、矩形墩, 柱式台, 桩基础	高架桥
2	K××	××分离式立交	11	24.5	4×30+4×30+4×30+3×30	457		先简支后桥面连续 预应力混凝土T梁	柱式墩, 柱式台, 桩基础	兼汽车通道
3	K××	××分离式立交	11	24.5	3×30+3×30	187.04		先简支后桥面连续 预应力混凝土T梁	柱式墩, 柱式台, 桩基础	高架桥

3. 通道(不含互通范围): 盖板通道××m/××座、……。

4. 连接线: ××km/××处、……。

(五)隧道工程

共设隧道××座, 其中: 分离式隧道××座, 单洞合计长××m(其中左洞长××m, 右洞长××m), 建筑限界高××m, 净宽××m, 全洞设置××处车行横洞, ××处人行横洞; 设连拱隧道××座, 洞身合计长××m, 建筑限界高××m, 净宽××m; ……。采用削竹式和端墙式洞口, 纵向射流式通风……。具体情况见下表:

隧道名称	隧道形式	洞口形式	通风形式	左洞长(m)	右洞长(m)	平均洞长(m)
××隧道	左右线分离布设	削竹式	诱导式(射流风机)纵向通风			
……						

## (六)机电工程和交通安全设施

1. 机电工程：由监控、通信、收费和供电照明等组成，全线采用封闭式收费制式，纳入××联网收费区域，采用“监控中心—监控外场”二级监控信息体制结构。全线设××处通信中心，××处无人通信站；设××处匝道收费站，共计××条收费车道(其中MTC××条，ETC××条)；设××处监控中心，门架式可变信息标志××套……。

2. 交通安全设施：设波形护栏××m，交通标志××处，隔离栅××m，路面标线××m<sup>2</sup>，轮廓标××个、突起路标××个……。

## (七)管理、养护、服务房建工程

1. 收费站：除××为主线收费站外，其余均为互通匝道设站。设收费站共××处，分别为××收费站、……，合计建筑面积××m<sup>2</sup>，占地××亩。

2. 管理中心：设××管理中心××处，实施建筑面积××m<sup>2</sup>，占地面积××亩。

3. 服务区：设××服务区××处，合计建筑面积××m<sup>2</sup>，占地××亩。

4. 养护工区：设××养护工区××处，合计建筑面积××m<sup>2</sup>，占地××亩。

5. 收费广场：设收费广场××处，大棚建筑面积××m<sup>2</sup>，收费车道××道。

……

管理及附属设施实际实施房建规模建筑面积××m<sup>2</sup>(不含收费天棚投影面积××m<sup>2</sup>)，占地××亩。

## 四、重大、较大设计变更情况

对应于施工图设计，实施阶段主要的重大、较大设计变更情况如下：

序号	工程类别	名称	省交通运输厅审批		合同结算		备注
			文号	批复金额(万元)	变更编号	结算金额(万元)	
1	路基工程	K××+×××~K××+×××软基处理设计变更					如结算金额超过批复金额，应说明具体原因
2		K××+×××~K××+×××边坡防护设计变更					控制在批复金额以内
3	桥梁工程	××大桥工程设计变更					如结算金额超过批复金额，应说明具体原因
4		K××+×××~K××+×××路改桥设计变更					控制在批复金额以内
5		……					

超出批复金额原因说明(示例):

1. K××~K××边坡防护设计变更:××年××月,省交通运输厅批复该项设计变更(粤交基[××]××号),同意边坡加固方案,批复设计变更预算增加费用××万元。实际结算费用为××万元,超厅批复××万元。超出原因主要为……。

2. K××~K××路改桥设计变更:××年××月,省交通运输厅批复该项设计变更(粤交基[××]××号),同意路改桥设计变更方案,批复设计变更预算增加费用××万元。实际结算费用为××万元,超厅批复××万元。超出原因主要为……。

……

## 五、竣工决算审核主要意见

项目公司于××年××月编制完成了该项目竣工决算报告,报告编制基本符合交通运输部及省交通运输厅竣工决算报告编制的有关规定,编制较完整、规范,资料较齐全。报出该项目竣工决算总造价为××万元,其中建筑安装工程费××万元。

我单位审核核(减)费用××万元,核定竣工决算总造价为××万元。具体说明如下:

### (一)建筑安装工程费

该项目建筑安装工程费基本按合同条款约定的工程量清单加变更原则办理结算。经审核,变更及结算资料较完整、规范,但存在××、××、××、××等问题。编制建筑安装工程费用××万元,审核核(减)××万元,核定费用××万元。

#### 1. 临时工程

编制费用××万元,审核同意编制费用。

#### 2. 路基工程

编制路基工程费用××万元,我单位审核核(减)××万元,核定费用××万元。审核核(减)主要为部分结算工程数量有误,如部分标段路基土石方数量与施工图数量不符,多/少计费用××万元、……。

#### 3. 路面工程

编制路面工程费用××万元,审核核(减)××万元,核定费用××万元。审核核(减)主要为……。

#### 4. 桥梁、涵洞工程

……

### (二)土地使用及拆迁补偿费

编制决算费用××万元,审核核(减)××万元,审核定费用××万元。审核核(减)主要为……。

### (三)工程建设其他费

#### 1. 建设项目管理费

编制决算费用××万元,审核核(减)××万元,审核定费用××万元。其中:

(1)建设单位(业主)管理费:编制决算为××万元,审核核(减)××万元,审核定费用××万元。主要为审核调增列入设备及工具、器具购置费中××费用××万元至

本项；调增列入××费中的××费用××万元至本项。

(2) 建设项目信息化费：编制费用××万元，符合同意编制费用。

(3) 工程监理费：编制决算××万元，审核核(减)××万元，审核核定费用××万元。审核核(减)主要是……。

(4) 设计文件审核费：编制决算××万元，审核同意送审费用。

(5) 竣工验收试验检测费：编制决算××万元，审核核(减)××万元，审核核定费用××万元。审核核(减)主要是……。

## 2. 研究试验费

编制决算××万元，审核核(减)××万元，审核核定费用××万元。审核核(减)主要为……。

## 3. 建设前期工作费

编制决算费用××万元，根据实际结算，审核核(减)××万元，核定结算为××万元。主要是……。

## 4. 专项评价(估)费

编制决算××万元，根据实际结算，审核核(减)费用××万元，核定专项评价(估)费用为××万元。核定结算为××万元。主要是……。

……

## (四) 预留费

编制决算预留建设单位管理费××万元，审核核增(减)××万元，审核核定费用××万元。审核核(减)的预留费用中竣工决算审核费用××万元，已在××费下按实际发生计列。

## (五) 建设期贷款利息

编制建设期贷款利息××万元，审核核(减)××万元，审核核定费用××万元。审核核(减)主要是根据建设单位提供的财务报表数据核增漏计利息××万元，……。

## (六) 审核结论

综上，编制××公路工程竣工决算总费用为××万元，审核核增(减)××万元，审核核定该项目竣工决算总费用为××万元(含建设期贷款利息××万元)，平均每公里造价××万元。

## 六、概算执行情况分析

核定××公路工程竣工决算总造价为××万元(含建设期贷款利息××万元)，对比批复概算××万元(含建设期贷款利息××万元)增加(减少)投资××万元，核(减)幅约××%。

主要是建筑安装工程费超××万元、土地使用及拆迁补偿费超××万元、建设单位管理费超××万元、……。主要原因为……。

## 七、其他

.....

审核单位(名称及盖章)

××年××月××日

(联系人: ××, 联系电话: ××)

交通运输部信息公开  
浏览专用

审核表(概预算格式)

单位:元 审核1表

建设项目名称:

工程或费用编码	工程或费用名称	批复费用	编制决算	调整费用	审核决算	与批复费用对比	备注
1	2	3	4	5	6=4+5	7=6-3	8
1	第一部分 建筑安装工程费						
2	第二部分 土地使用及拆迁补偿费						
3	第三部分 工程建设其他费						
4	第四部分 预留费						
5	第一至四部分合计						
6	第五部分 建设期贷款利息						
7	代扣代付项目增减建设成本						
	公路总造价						

负责人:

填报人:

审核表(合同格式)

审核2表

单位:元

建设项目名称:	工程(或标段或合同)名称	批复费用	编制决算	调整费用	审核决算	与批复费用对比	备注
	2	3	4	5	6 = 4 + 5	7 = 6 - 3	8
1	第一部分 建筑安装工程费						
1	.....						
2							
3							
	第二部分 土地使用及拆迁补偿费						
	.....						
	第三部分 工程建设其他费						
1							
2							
3							
	.....						
	第四部分 预留费						
	.....						
	第一至四部分合计						
	第五部分 建设期贷款利息						
	代扣代付项目增减建设成本						
	公路总造价						

填报人: \_\_\_\_\_ 负责人: \_\_\_\_\_



审核调整费用基础表——第*i*标段或合同  
 标段或合同：  
 单位：元  
 审核 3-1-*i* 表

工程或费用编码	工程或费用名称	单位	编制决算			审核决算			调整金额	调整原因及依据
			数量	单价	合价	数量	单价	合价		
1	2	3	4	5	6=4×5	7	8	9=7×8	10=9-6	11
1	第一部分 建筑安装工程费									
101	临时工程									
10101	临时道路									
.....										
102	路基工程									
10201	场地清理									
1)	变更令:***									
(清单编号)	清单名称									
.....										
2)	变更令:***									
(清单编号)	清单名称									
.....										
10202	路基挖方									
1)	变更令:***									
(清单编号)	清单名称									
.....										
2)	变更令:***									
(清单编号)	清单名称									
.....										
10203	路基填方									
1)	变更令:***									
(清单编号)	清单名称									
.....										

续审核 3-1-i 表

工程 或费用编码	工程或费用名称	单位	编制决算			审核决算			调整金额	调整原因及依据
			数量	单价	合价	数量	单价	合价		
2)	变更令:***									
(清单编号)	清单名称									
.....										
103	路面工程									
	(参照路基工程列)									
104	桥梁涵洞工程									
	(参照路基工程列)									
105	隧道工程									
	(参照路基工程列)									
106	交叉工程									
	(参照路基工程列)									
	.....									
	(参照路基工程列)									
	实施阶段发生的其他费用项目									
.....										
2	第二部分 土地使用及拆迁补偿费									
.....										
3	第三部分 工程建设其他费									
.....										
4	第四部分 预留费									
.....										

填报人:

负责人:

说明:此表为建安主体合同的审核基础表,对审核过程中的调整费用情况进行记录填写,具体应根据调整费用的原因归类纳入表中。



竣工决算文件符合性核查表

审核 4 表

建设项目名称					
编制范围					
审核单位					
序号	资料名称	纸质版		电子版	说明
		有(√)	份数	有(√)	
		无(×)		无(×)	
一	竣工决算报告				
(一)	建设项目地理位置图				
(二)	竣工决算报告编制说明书				
(三)	竣工决算甲组文件				
1	工程概况表				
2	工程决算费用汇总表(合同格式)				
(1)	工程结算费用表(合同清单格式)				
3	工程决算费用汇总表(概预算格式)				
(1)	工程结算费用汇总表				
(2)	土地使用及拆迁补偿费结算汇总表				
(3)	土地使用及拆迁补偿费结算表				
(4)	建设单位(业主)管理费汇总表				
(5)	其他合同(费用)结算汇总表				
(6)	××类合同(费用)结算表				
(7)	预留费汇总表				
(8)	建设期贷款利息汇总表				
(9)	代扣代付项目增减建设成本汇总表				
4	全过程造价对比表				
5	财务决算表				
6	交付使用资产总表				
(四)	竣工决算乙组文件				
1	建筑安装工程费				三级公路 及以下可不提供
(1)	第 <i>i</i> 标段或合同工程结算文件				
(2)	建筑安装工程其他费用结算文件				
2	土地使用及拆迁补偿费				
(1)	第 <i>i</i> 标段或合同土地使用及拆迁补偿结算文件				
3	工程监理费				
(1)	第 <i>i</i> 标段或合同工程监理费结算文件				
4	勘察设计费				
(1)	第 <i>i</i> 标段或合同勘察设计费结算文件				

竣工决算文件

续审核4表

建设项目名称					
编制范围					
审核单位					
序号	资料名称	纸质版		电子版	说明
		有(√) 无(×)	份数	有(√) 无(×)	
5	其他费用结算文件				三级公路及以下可不提供
(1)	××合同费用结算表				
6	竣工决算基础资料				不另行出版
二	辅助表				
1	标段基本情况表				
2	工程变更台账汇总表				三级公路及以下可不提供
(1)	工程变更台账表				三级公路及以下可不提供
3	主要技术标准及工程规模统计表				三级公路及以下可不提供
4	各阶段主要工程规模对比表				
5	合同支付台账表				
三	其他资料				
编制审核阶段进行的现场调查资料、工程数量费用核查等过程记录资料及编制、审核单位认为需要提供的其他资料					
竣工决算文件资料内容基本完整,已提交的资料格式基本规范,详见说明					
经审核,意见如下:					
一、竣工决算文件的编制,基本符合国家、行业和地方现行有关法律、法规、规章和规范性文件的要求。					
二、竣工决算文件的资料基本完整、格式基本规范,但存在以下主要问题:					
.....					
(审核单位)					
(时间) 年 月 日					

## 附录 D 公路工程项目竣工决算辅助表格式

### 竣工决算辅助表：

1. 封面样式
2. 目录
3. 辅助 1 表 ~ 辅助 5 表

交通运输部信息公开  
浏览专用

封面样式：

×××公路工程项目竣工决算辅助表

建设项目名称：

建设单位盖章：

编制日期： 年 月 日

## 目录

序号	名称	表号	页码	备注
1	标段基本情况表	辅助 1 表		
2	工程变更台账汇总表	辅助 2 表		
2.1	工程变更台账表	辅助 2-1 表		
3	主要技术标准及工程规模统计表	辅助 3 表		
4	各阶段主要工程规模对比表	辅助 4 表		
5	合同支付台账表	辅助 5 表		

## 条文说明

表中所列内容仅为示例,其中竣工决算费用项目的确定及工程量清单子目的内容应结合具体公路工程建设项目相应的费用项目划分情况及合同工程量清单内容,遵循本办法附录 A 中的相关规则填列。



工程变更台账汇总表  
辅助 2 表

建设项目名称：

序号	标段或合同	变更工程名称	变更原因及主要内容	变更批复情况						备注	
				申报情况		批复情况		增减费用(元)			
				请示文号	增减费用(元)	批复文号	增减费用(元)	变更费用(元)	份数		
一	重大设计变更										
		1									
		小计									
二	较大设计变更										
		1									
		小计									
三	标段或合同工程变更统计										
		1									
		2									
		合计									

编制：

复核：

说明：1. 对于重大、较大设计变更，应在备注栏填写批复单位。

2. 表中“三 标段或合同工程变更统计”数据来源于辅助 2-i 表。



主要技术标准及工程规模统计表

建设项目名称:

辅助3表

序号	名称	单位	信息或工程量				
一	项目基本信息	公路公里					
1	工程所在地						
2	地形类别						
3	新建/改(扩)建						
4	公路技术等级	级					
5	设计速度	km/h					
6	路面类型及结构层厚度(水泥/沥青)	cm					
7	路基宽度	m					
8	路线长度	公路公里					
9	桥梁长度	km					
10	隧道长度	km					
11	桥隧比例	%					
12	互通式立体交叉数量	km/处					
13	支线、联络线长度	km					
14	辅道、连接线长度	km					
二	标段		××标	××标	××标	××标	合计
	标段类别		路基标	桥涵标	隧道标	……	
1	起讫桩号						
2	路线长度(km)						
3	桥隧比(%)						
4	路基工程	路基长度	km				
5		路基宽度	m				
6		路基挖方	m <sup>3</sup>				
7		路基填方	m <sup>3</sup>				
8		排水圪工	m <sup>3</sup>				
9		防护圪工	m <sup>3</sup>				
10		特殊路基处理	km				
11	路面工程	水泥混凝土路面	m <sup>2</sup>				
12		沥青混凝土路面	m <sup>2</sup>				
13	桥涵工程	涵洞	m/座				
14		中小桥	m/座				
15		大桥	m/座				
16		特大桥	m/座				
17	隧道工程	小净距隧道	km/座				

续辅助3表

序号	名称		单位	信息或工程量				合计		
				××标	××标	××标	××标			
二	标段			××标	××标	××标	××标			
	标段类别			路基标	桥涵标	隧道标	……			
18	隧道工程	分离式隧道	km/座							
19		连拱隧道	km/座							
20		其他隧道	km/座							
21	交叉工程	平面交叉	处							
22		通道	m/处							
23		人行天桥	m/座							
24		渡槽	m/处							
25		分离式立交	km/处							
26		互通立交	处							
27			主线	主线长度(m)						
28				路基挖方	m <sup>3</sup>					
29				路基填方	m <sup>3</sup>					
30				排水圪工	m <sup>3</sup>					
31	防护圪工			m <sup>3</sup>						
32	特殊路基处理			km						
33	水泥混凝土路面			m <sup>2</sup>						
34	沥青混凝土路面			m <sup>2</sup>						
35	涵洞			m/座						
36	通道			m/处						
37	中小桥		m/座							
38	大桥		m/座							
39	特大桥		m/座							
40	匝道		匝道长度	km						
41			路基挖方	m <sup>3</sup>						
42			路基填方	m <sup>3</sup>						
43			排水圪工	m <sup>3</sup>						
44		防护圪工	m <sup>3</sup>							
45		特殊路基处理	km							
46		水泥混凝土路面	m <sup>2</sup>							
47		沥青混凝土路面	m <sup>2</sup>							
48		涵洞	m/座							
49		通道	m/处							
50		中小桥	m/座							
51		大桥	m/座							
52	特大桥	m/座								

续辅助 3 表

序号	名称		单位	信息或工程量					
				××标	××标	××标	××标	合计	
二	标段			××标	××标	××标	××标	合计	
	标段类别			路基标	桥涵标	隧道标	……		
53	交通工程	交通安全设施	公路公里						
54		机电设备及安装工程	公路公里						
55		管理 养护 服务 房建 工程	管理中心	m <sup>2</sup> /处					
56			服务区	m <sup>2</sup> /处					
57			停车区	m <sup>2</sup> /处					
58			收费站	m <sup>2</sup> /处					
59			养护工区	m <sup>2</sup> /处					
60			……						
61			合计	m <sup>2</sup>					
62		绿化及环境保护工程	公路公里						
63		其他工程	联络线、支线工程	km/处					
64	连接线工程		km/处						
65	辅道工程		km/处						
	……								

编制：

复核：

说明：1. 路基挖方包括路基挖土石方、非适用材料及淤泥的开挖等。路基填方包括路基土石方填筑、结构物台背回填等。

2. 桥隧比 = 主线桥隧长度 / 主线长度 (含互通主线)。

各阶段主要工程规模对比表

建设项目名称：

辅助 4 表

名称	单位	各阶段主要工程数量			对比情况		备注
		批复的初步设计	批复的施工图设计	竣工实际完成	竣工与初步设计对比	竣工与施工图设计对比	
1	2	3	4	5	6=5-3	7=5-4	8
路线全长	km						
主要工程规模	路基挖方	万 m <sup>3</sup>					各阶段主要工程数量为主线、互通主线合计数量(不含互通匝道、连接线工程及线外工程)
	路基填方	万 m <sup>3</sup>					
	排水圪工	万 m <sup>3</sup>					
	防护圪工	万 m <sup>3</sup>					
	特殊路基处理	km					
	水泥混凝土路面	万 m <sup>2</sup>					
	沥青混凝土路面	万 m <sup>2</sup>					
	特大桥	m/座					
	大桥	m/座					
	中小桥	m/座					
	涵洞	m/道					
	小净距隧道	km/座					
	分离式隧道	km/座					
	连拱式隧道	km/座					
	其他隧道	km/座					
	平面交叉	处					
	通道	m/处					
	人行天桥	m/座					
	渡槽	m/处					
	分离式立交	km/处					
互通式立交	km/处					批复初步设计 匝道长度 × × km、 桥梁 × × m/ × × 座等	
联络线、支线工程	km/处						
连接线工程	km/处						
辅道工程	km/处						
服务设施	收费站	处					占地 × × 亩, 建筑面积 × × m <sup>2</sup> (不含收费天棚投 影面积 × × m <sup>2</sup> )
	管理中心	处					
	服务区	处					
	养护工区	处					
占地	永久征用土地	亩					

编制：

复核：



## 附录 E 公路工程项目竣工决算工作评价标准

表 E-1 项目造价管理工作评价标准

序号	评价内容	分值	评价标准
1	时效性	15	在竣工验收办法规定的试运营期内完成不扣分, 拖延 3 个月以内扣 2 分, 拖延 3 个月以上 6 个月以内扣 4 分, 拖延 6 个月以上 9 个月以内扣 6 分, 拖延 9 个月以上 12 个月以内扣 8 分, 继续拖延按每拖延 3 个月内(含 3 个月)再扣 2 分处理。拖延超过 18 个月扣 15 分
2	完整性	15	①建设单位有对竣工决算出具正式审核意见(3 分), ②竣工决算文件完整(包含纸质版和电子版文件)(0~6 分), ③基础资料齐备(电子版文件)(0~6 分)。①②③无缺漏不扣分; 根据缺漏情况, ①缺漏扣 3 分, ②③每缺漏一项扣 1 分, 直至扣完
3	基建程序	15	基建程序完备不扣分, 每发现一项不完备扣 5 分, 直至扣完
4	工程变更和结算	20	对工程变更和结算的管理情况进行评价, 包括工程变更在交工阶段的报批率、与竣工决算阶段的差异率、合同未结算数量等情况, 视项目具体情形, 扣 1~15 分
5	竣工决算和批复情况对比	15	按本办法第 1.0.3 条第 3 款约定对比, 竣工决算费用控制在批复费用范围内不扣分, 确因价格变化、地质条件发生重大变化、征地拆迁政策变化、贷款利率调整等其他政策因素超批复费用的不扣分, 否则扣 10 分。竣工决算规模在批复规模内不扣分, 否则扣 5 分
6	竣工决算总体质量	15	提请认定的竣工决算总费用④和最终认定的竣工决算总费用⑤偏差率 $-1\% \leq \frac{④}{⑤} - 1 \leq 1\%$ 不扣分, 如 $1\% < \frac{④}{⑤} - 1 < 2\%$ 或 $-1\% > \frac{④}{⑤} - 1 > -2\%$ 扣 3 分, 以后每超 $\pm 1\%$ 再扣 5 分。直至扣完
7	信息化建设情况	5	采用计算机和信息化技术不扣分, 未采用计算机技术扣 3 分, 未开展信息化建设扣 2 分, 未采用计算机技术且未开展信息化建设扣 5 分
合计		100	

表 E-2 竣工决算文件编制工作评价标准

序号	评价内容	分值	评价标准
1	工作是否符合时间要求	10	编制阶段、审核阶段工作根据计划时间节点进行不扣分, 竣工决算文件成果对比计划时间每拖延 1 个月扣 3 分, 直至扣完

续表 E-2

序号	评价内容	分值	评价标准
2	是否建立并执行复核制度, 复核深度是否满足要求	10	编制、审核中建立二级负责制(编制人、复核人), 执行较好不扣分, 未执行扣 10 分, 执行差扣 8 分, 执行较差扣 5 分, 执行一般扣 3 分
3	编制、审核人员执业资格和信用情况	15	是否能够廉洁自律, 坚持原则, 公正中立, 不外泄结(决)算信息, 不私自与承包人单独接触, 不外包编(审)工作廉洁自律、坚持原则、公正中立、保守秘密不扣分; 出现廉洁问题视情节严重程度, 扣 1~15 分; 发现外包, 视情况扣 1~15 分。情节严重者将上报行业建设市场信用管理部门, 造成严重后果或重大损失的将依法移交相关部门处理
4	竣工决算文件编制质量	60	根据表 E-3 评价标准进行评价
5	采用计算机技术程度, 信息化开展情况	5	采用计算机和信息化技术不扣分, 未采用计算机技术扣 3 分, 未开展信息化建设扣 2 分, 未采用计算机技术且未开展信息化建设扣 5 分
合计		100	

表 E-3 竣工决算文件编制工作分项评价标准

序号	评价内容	分值	评价标准
1	数据引用、数据计算、数据调整、数据评估、数据汇总是否准确	10	每一项错误扣 1 分, 直至扣完
2	成果采用的各种规范、技术标准、经济参数、计算分析公式、计价依据是否正确、一致	10	每一项错误扣 1 分, 直至扣完
3	成果格式是否规范, 技术文件和相关附件是否完整有效, 表述是否严谨、清晰成果质量类	10	封面是否盖单位公章(不盖章扣 1 分); 签名是否齐全(签名不全扣 2 分); 编制阶段竣工决算文件格式不符合要求的根据严重程度扣分, 直至扣完
4	对竣工结算资料的完善性、一致性、合理性等作出合理性的判断	10	编制阶段工作单位首先对结算资料的完善性、一致性和合理性提出初步意见, 如在编制阶段工作过程发现资料不符合要求, 并在报告中未提出, 每发现一个扣 2 分, 直至扣完
5	对主要合同条款(计价、工程变更、新增单价、下浮率、费用索赔、材料调差等)理解和执行情况	10	对合同条款理解正确并能按合同条款进行结算的本项不扣分, 在终审或核对过程中每发现一个未准确理解或执行错误的扣 2 分, 直至扣完
6	结算工程量的复核情况	10	工程量复核需提交完整的计算过程, 如无计算过程扣 10 分, 计算过程不齐的按缺项比例扣分; 分项造价占比 $i$ , 如每发现一个 $0.2\% \leq i < 0.5\%$ 的分项数量偏差率大于 $\pm 15\%$ 的错误扣 1 分, $0.5\% \leq i < 1\%$ 的分项数量偏差率大于 $\pm 15\%$ 的错误扣 3 分, $i \geq 1\%$ 的分项数量偏差率大于 $\pm 15\%$ 的错误扣 5 分
7	对新增单价或类似单价偏离情况	10	新增项目的单价计算是否正确, 每发现一个错误扣 1 分, 编制阶段的新增单价或类似单价(⑥)与审核阶段的单价(⑦), 对常规性项目, 每发现一个 $⑥/⑦ > 1.15$ 扣 2 分, 反之, 每发现一个 $⑥/⑦ < 0.85$ 扣 2 分, 对新材料、新工艺, 需提供相应询价资料, 每发现一个 $⑥/⑦ > 1.25$ 或 $⑥/⑦ < 0.75$ 扣 2 分, 直至扣完

续表 E-3

序号	评价内容	分值	评价标准
8	对工程建设其他费用的符合性	10	编制阶段的工程建设其他费用⑧, 审核阶段的工程建设其他费用⑨, 如: $-1\% \leq \text{⑧}/\text{⑨} - 1 \leq 1\%$ 不扣分, 如 $\text{⑧}/\text{⑨} - 1 > 1\%$ 或 $\text{⑧}/\text{⑨} - 1 < -1\%$ 扣 5 分, 以后每超 1% 再扣 2 分, 直至扣完
9	竣工决算费用和财务账对应情况	10	竣工决算明细费用及总费用与财务账费用一致不扣分, 竣工决算费用与财务账明细费用每出现一项不一致扣 2 分, 直至扣完; 总费用不一致扣 5 分
10	竣工决算文件成果质量	10	编制阶段竣工决算总价 $a$ , 审核阶段竣工决算总价 $b$ , 如: $-1\% \leq a/b - 1 \leq 1\%$ 不扣分, 如 $a/b - 1 > 1\%$ 或 $a/b - 1 < -1\%$ 扣 2 分, 以后每超 $\pm 1\%$ 再扣 2 分, 直至扣完
合计		100	

### 条文说明

表 E-3 需结合表 E-2 中第 4 项评价内容进行分值换算, 表 E-3 中各项评价内容的分值为建议分值, 相关评价主体可根据管理需要及评价侧重点不同对分值进行调整。

表 E-1 中“4 工程变更和结算”的变更报批率是指在交工阶段已报批/应报批项数的比例, 竣工决算阶段的差异率指(竣工决算阶段工程变更费用 - 交工阶段工程变更费用)/交工阶段工程变更费用的差异情况。

## 本办法用词用语说明

1 本办法执行严格程度的用词，采用下列写法：

- 1) 表示很严格，非这样做不可的用词，正面词采用“必须”，反面词采用“严禁”。
- 2) 表示严格，在正常情况下均应这样做的用词，正面词采用“应”，反面词采用“不应”或“不得”。
- 3) 表示允许稍有选择，在条件许可时首先应这样做的用词，正面词采用“宜”，反面词采用“不宜”。
- 4) 表示有选择，在一定条件下可以这样做的用词，采用“可”。

2 引用标准的用语采用下列写法：

- 1) 在标准总则中表述与相关标准的关系时，采用“除应符合本办法的规定外，尚应符合国家和行业现行有关强制性标准的规定”。
- 2) 在标准条文及其他规定中，当引用的标准为国家标准和行业标淮时，表述为“应符合《××××××》(×××)的有关规定”。
- 3) 当引用本办法中的其他规定时，表述为“应符合本办法第×章的有关规定”“应符合本办法第×.×节的有关规定”“应符合本办法第×.×.×条的有关规定”或“应按本办法第×.×.×条的有关规定执行”。